

Wojciech Czech  
Sejmik Województwa Śląskiego

## PROGRAM DLA GÓRNEGO ŚLASKA

Założenia

wersja uzupełniona i poprawiona w lutym roku 2001.

Katowice, marzec – kwiecień 2000

Spis treści

---

1. Nadrzędne zasady ładu społecznego – normy społeczno-ustrojowo-polityczne	5
1.1. Dobro wspólne	7
1.2. Pomocniczość	9
1.3. Samorządność	10
1.4. Solidarność	11
2. Region Górnego Śląska	13
2.1. Region	15
2.2. Górny Śląsk	16
2.3. Aglomeracje górnośląskie	25
3. Fundamenty programu	27
3.1. Cele główne	29
3.2. Powiązania zewnętrzne	30
3.3. Powiązania wewnętrzne	31
3.4. Uwarunkowania ustrojowe (zewnętrzne i wewnętrzne) – istniejące i postulowane	32
3.5. Systematyka polityk: spektralnych i integralnych	34
4. Polityki spektralne – analityczno-rejestrowe	35
4.1. Ekologiczna	37
4.2. Społeczna	38
4.3. Gospodarcza	40
4.4. Cywilizacyjna, inwestycyjno-cywilizacyjna	44
4.5. Kultury	46
5. Polityki integralne (integrujące) – syntetyczno-problemowe	47
5.1. Informatyczna	49
5.2. Przestrzenna – gospodarzenia przestrzenią i krajobrazem	50
6. Indeks celów kierunkowych	53

1. NADRZĘDNE ZASADY ŁADU SPOŁECZNEGO  
NORMY SPOŁECZNO-USTROJOWO-POLITYCZNE

## 1.1. Dobro wspólne

### 1.1.1. Sens dobra wspólnego

Całokształt warunków życia społecznego w jakich ludzie mogą pełniej i szybciej osiągać swą doskonałość – zbiór instytucji i urządzeń umożliwiających jednostkom i mniejszym ciałom społecznym działania na rzecz większych organizmów życia wspólnotowego – a poprzez to zmierzanie do celu, jakim jest zachowywanie i harmonijne rozwijanie systemu życia, w tym rozwijanie osobowości człowieka oraz budowanie poszczególnych komórek oraz coraz szerszych i bardziej skomplikowanych sektorów życia społecznego, a szerzej systemu kulturowego.

### 1.1.2. Istota dobra wspólnego

- Poszanowanie osoby jako takiej – popieranie podstawowych i niezbywalnych praw człowieka do:
    - korzystania ze swobód naturalnych
    - postępowania wg normy własnego sumienia
    - ochrony życia prywatnego
    - wolności wszelkich wyborów życiowych
- Dobro wspólne jest zawsze ukierunkowane na rozwój osób; od porządku osób winien być uzależniony porządek rzeczy.
- Dobrobyt społeczny – rozwój dóbr duchowych i materialnych społeczności.
  - Pokój, czyli trwałość i bezpieczeństwo sprawiedliwego porządku – społeczności i jej członków.

### 1.1.3. Zasada dobra wspólnego

Postawa oraz działanie jednostek i węższych organizmów wspólnotowych na rzecz szerszych – których są częścią – przekraczające granice kręgów przestrzenno-społecznych i wiążące kilka w większą całość.

### 1.1.4. Przeciwieństwo dobra wspólnego

Partykularyzm.

### 1.1.5. System życia

Otwarty, odnawialny, przekształcalny, dynamiczny, uporządkowany i zorientowany celowo układ jednoczący obie zasadnicze sfery rzeczywistości: przyrodniczą i kulturową – z człowiekiem jako istotą integrującą je.

### 1.1.6. Spółeczność

Spółeczność jest grupą osób powiązanych w sposób organiczny zasadą jedności, która przekracza każdą z nich.

Osoba ludzka potrzebuje życia społecznego. Jest ono wymaganiem jej natury. Przez wymianę z innymi, wzajemną służbę i dialog tworzący wspólnotę człowiek rozwija swe możliwości – odpowiada na swe życiowe powołanie.

Spółeczność – wspólnota:

- trwa w czasie
- dziedziczy przeszłość
- przygotowuje przyszłość.

Każdy człowiek staje się, dzięki swej społeczności, „dziedzicem”, otrzymuje „talenty”, które wzbogacają jego tożsamość i zobowiązują go do pomnażania jej owoców – do pomnażania dobra wspólnego.

Każdy człowiek jest zobowiązany do poświęcania się na rzecz wspólnot, do których przynależy.

#### 1.1.7. Polityka

- Owoc organicznej i spontanicznej spójności sił społecznych, celem której jest dobro wspólne.
- Zapewnianie godności człowieka i jego podstawowych praw, umożliwianie pożądanej jakości współżycia ludzi oraz zmierzanie do dobra wspólnego i sprawiedliwości społecznej.
- Zbiorowa i indywidualna troska o dobro wspólne – także roztropne, sprawiedliwe i umiarkowane działanie na rzecz wartości oraz mężne zabieganie o nie.
- Zorientowana na prawdę sztuka rządzenia – sposób wykonywania obowiązku służby drugim poprzez zaangażowanie polityczne.

#### 1.1.8. Zaangażowanie polityczne

Formowanie programów, prowadzenie kampanii, działania w organach przedstawicielskich, sprawowanie władzy i podejmowanie decyzji.

## 1.2. Pomocniczość

---

### 1.2.1. Sens pomocniczości

---

Respektowanie przez społeczność wyższego rzędu – kompetencji społeczności niższego rzędu do zajmowania się swymi sprawami wewnętrznymi, do inicjatywy w rozwiązywaniu własnych problemów i odpowiedzialności za nie.

Poszczególne osoby są zarówno źródłem, jak celem społeczeństwa: *civitas propter civis, non cives propter civitatem* – miasto istnieje dla dobra swych obywateli, nie zaś odwrotnie.

Celem stosunków społecznych i wspólnot ludzkich jest zapewnianie pomocy – *subsidium* – jednostkom w realizacji w sposób wolny ich obowiązku pracy na rzecz własnego rozwoju. Tak więc państwo czy inny organizm społeczny nie powinny, z wyjątkiem sytuacji ekstremalnych, pozbawiać ich tego obowiązku czy zastępować w jego realizowaniu; społeczeństwo i państwo zapewniają warunki umożliwiające realizację zadania odpowiedzialności za własne losy.

Istnieje pewna hierarchia społeczności w obrębie społeczeństwa; „wyższe”, większe wspólnoty mają w odpowiedni sposób udzielać pomocy – *subsidium* – społecznościom mniejszym „niższym”.

### 1.2.2. Istota pomocniczości

---

Uzupełniające i pomocnicze działanie większych „szerszych” organizmów społecznych na rzecz mniejszych „węższych” grup społeczności i poszczególnych obywateli, zabezpieczające prawo do samodzielnego sprawowania i wykonywania we własnej wspólnocie tego, co jest ona w stanie wykonać samodzielnie; zabezpieczające autonomię i podmiotowość mniejszych grup, instytucji pośrednich oraz osób wobec zapędów organizmów większych.

### 1.2.3. Zasada pomocniczości

---

Postawa i postępowanie społecznych struktur zwierzchnich (przekraczające granice kręgów społecznych – wiążące kilka szczebli struktury społecznej) wobec społeczności względnie jednostek podporządkowanych, polegające na wspieraniu jej w razie konieczności oraz udzielaniu pomocy „od góry ku dołowi” w koordynowaniu jej działań z działaniami innych grup społecznych, dla dobra wspólnego. Zmierzanie do harmonizowania relacji między jednostkami a społecznościami.

W sensie pozytywnym zasada pomocniczości oznacza, że wszystkie społeczności winny zachęcać jednostki i umożliwiać im – a nie tylko dopuszczać – przejmowanie odpowiedzialności za własne życie, zaś większe społeczności powinny robić to samo wobec mniejszych wspólnot. Odpowiedzialność za podejmowanie decyzji w społeczeństwie winna spoczywać na możliwie najniższym szczeblu, proporcjonalnie do efektywnego zabiegania o wspólne dobro.

W sensie negatywnym zasada ta znaczy, że społecznościom nie wolno pozbawiać jednostek, ani większym wspólnotom – pozbawiać mniejszych, możliwości robienia tego, co dla siebie mogą zrobić same.

Pomocniczość jest zasadą, na mocy której reguluje się kompetencje między jednostką i wspólnotą oraz społecznościami mniejszymi i większymi.

### 1.2.4. Przeciwnieństwo pomocniczości

Centralizm.

### 1.3. Samorządność

---

#### 1.3.1. Istota samorządności

Harmonijne łączenie działania osób lub mniejszych „węższych” organizmów społecznych na rzecz dobra wspólnego z pomocniczym postępowaniem większych „szerszych” struktur społecznych wobec mniejszych (a nawet jednostek) – warunek i gwarancja podmiotowości organizmów społecznych oraz podstawa ustroju podmiotów społeczeństwa.

#### 1.3.2. Zasada samorządności

Zdolność i prawo społeczności do kierowania i zarządzania sprawami publicznymi na (ich) własną odpowiedzialność oraz w interesie i w imieniu obywateli, którzy tę społeczność współstanowią.

#### 1.3.3. Przeciwieństwo samorządności

Uprzedmiotowienie obywateli i organizmów społecznych.

## 1.4. Solidarność

---

### 1.4.1. Sens solidarności

Metafizyczna i konstruktywna istota społeczeństwa – ontyczna i etyczna – stanowiąca, że osoby są powiązane w całość społeczną z motywu ich wewnętrznej pełni wartości, powiązane jednak w taki sposób, że całość posiada własną pełnię wartości jedynie dzięki swojej więzi z osobistą pełnią wartości jej członków.  
Osoba ludzka jest w swej naturze społeczna i może osiągnąć pełnię rozwoju ludzkiego jedynie w ludzkich społecznościach.

### 1.4.2. Istota solidarności

Solidarność przejawia się przede wszystkim w podziale wszelakich dóbr. Zakłada również podejmowanie nieustannego wysiłku na rzecz bardziej sprawiedliwego porządku społecznego, w którym napięcia będą mogły być łatwiej likwidowane i gdzie łatwiej można będzie znaleźć rozwiązanie konfliktów na drodze negocjacji.  
Solidarność wykracza poza dobra materialne – urzeczywistnia w jeszcze większym stopniu podział dóbr duchowych.

### 1.4.3. Zasada solidarności

Postawa i współdziałanie jednostek w obrębie „własnego” kręgu społecznego (na jednym szczeblu struktury społecznej) tworzących system wartości „własnych” mniejszych organizmów społecznych – kreujące ich tożsamość. Także współdziałanie i wzajemna postawa mniejszych organizmów społecznych budujących – poprzez wspólny, rozleglejszy system wartości – tożsamość społeczności większej „szerszej”.

### 1.4.4. Przeciwieństwo solidarności

Indywidualizm (z jednej strony) i kolektywizm (z drugiej).



## 2. REGION GÓRNEGO ŚLĄSKA

## 2.1. Region

---

2.1.1. Regionem jest najwyższa i jednocześnie największa, wewnętrzna jednostka strukturalna terytorium państwa – bez względu na jego formę ustrojową – o relatywnie dużej powierzchni (kilkadziesiąt tysięcy km<sup>2</sup>) i znacznej liczbie ludności (kilka milionów), stanowiąca obszar jednolity z punktu widzenia przyrodniczego i kulturowego. W regionie winna być prowadzona – stosownie do potrzeb i uwzględniająca jego specyfikę – samodzielna polityka ekologiczna, społeczna, gospodarcza, cywilizacyjna i kulturalna przez powołane do tego własne instytucje regionalne. Region stanowi ogniwo pośrednie – choć niekoniecznie pośredniczące – między państwem a innymi jednostkami organizacji terytorialnej państwa, które powinny całkowicie zawierać się w jego granicach.

Z punktu widzenia instytucjonalnego region charakteryzuje się znaczną niezależnością od centralnych organów państwa, która wyraża się – co najmniej – posiadaniem osobowości publiczno-prawnej i cywilno-prawnej.

2.1.2. Regionalizacja, jako sposób organizacji wykonywania zadań publicznych stanowi dziś fundament ustroju Belgii, Francji, Hiszpanii, Niemiec i Włoch a także – w istotny sposób – Wielkiej Brytanii. Wg Marka Elżanowskiego, Magdaleny Maciolek i Piotra Przybysza jest ona: Po pierwsze – wynikiem tendencji i ruchów, w których chodzi o akceptację i uaktywnianie, wręcz umacnianie, naturalnych obszarów i ośrodków społecznych, gospodarczych, cywilizacyjnych, kulturalnych i administracyjnych, co winno spowodować osłabienie zależności tych struktur przestrzennych od władz centralnych. Po drugie – jest ona skutkiem przyjęcia nowej koncepcji organizacji państwa, zgodnie z którą – wobec ogromu zadań współczesnego organizmu państwowego – centralne ustalanie polityki jest nieefektywne, zaś dawne (czy dotychczasowe) jednostki podziału terytorialnego okazują się za małe, aby stać się przestrzenną podstawą realizowania zadań, które wykonuje władza centralna. Na obie przedstawione tendencje nakłada się – po trzecie – koncepcja zjednoczonej (jednoczącej się) Europy, ale Europy przede wszystkim regionów a nie państw – jako w większym stopniu gwarantującej realizowanie integracji gospodarczej i cywilizacyjnej oraz współdziałania społecznego i w dziedzinach kultury, nie dyskredytowanych ambicjami poszczególnych organizmów państwowych.

## 2.2. Górný Śląsk

---

Górný Śląsk to 9. milionowy, tróipaństwowy, jeden z najludniejszych – o znaczącym dorobku cywilizacyjnym – regionów Europy, wnoszący największy potencjał demograficzno-gospodarczy do współczesnego dziedzictwa Europy Środka. Charakteryzuje się wielokryterijnym, zróżnicowanym systemem wartości oraz wyraźną tożsamością przyrodniczą, przyrodniczo-kulturową i krajobrazową.

Terytorium regionu liczy 30 tys. km<sup>2</sup>, z czego piąta część (ok. 6 tys. km<sup>2</sup>) znajduje się w granicach Republiki Czeskiej, a częśćka – nad Górną Kysucą – stanowi obszar Republiki Słowackiej.

Wyodrębniają go z przestrzeni Europy Środka granice naturalne. Od północy, północnego wschodu i wschodu – doliny Górnej Prozny (do Łuku Bolesławieckiego) i Górnej Warty (do Łuku Załęczańskiego) a następnie Jura Krakowsko-Częstochowska i jej przedłużenie na południe (poprzez dolinę Górnej Wisły) do Babiej Góry w Karpatach. Od południa i południowego zachodu – dział wodny rozdzielający dorzecza Bałtyku i Morza Czarnego, biegnący szczytami Beskidów ku Bramie Morawskiej, następnie szczytami wschodnich pasm sudeckich do Pradziada w Jesionikach i dalej szczytami Gór Żółtych ku przełomowi Nysy Kłodzkiej w Bardzie. Od północnego zachodu – doliny Nysy Kłodzkiej i (poprzez dolinę Górnej Odry) Stobrawy oraz ich przedłużenie do Łuku Bolesławieckiego Górnej Prozny.

Górný Śląsk graniczy z 7. regionami przyrodniczo-kulturowymi: Dolnym Śląskiem z Wrocławiem, Legnicą i Głogowem na zachodzie, Wielkopolską z Gnieznem i Poznaniem na północnym zachodzie, Łęczyckim z Łodzią i Sieradzem na północy, Małopolską z Krakowem i Sandomierzem na wschodzie, Słowacją z Bratysławą, Nitrą i Koszycami na południowym wschodzie i południu, Morawami z Ołomuńcem i Brnem na południu oraz Czechami z Pragą i Hradcem Kralowem na południowym zachodzie.

Tożsamość kulturowa Górnego Śląska, zapisana w jego krajobrazie – tak jak on sam zapisywany jest w duszy i świadomości każdego człowieka w tym regionie żyjącego – to zbudowany przez wszystkie pokolenia spójny system wartości. Jego kanwę stanowią: policentryczność struktur i ośrodków, otwartość na wpływy zewnętrzne, tolerancja i akceptowanie „inności”, religijność, wielonarodowość, więź z naturą, egalitaryzm społeczny, równość stanowa, znaczenie wiedzy i umiejętności praktycznych, publiczny wymiar życia i nadprzeciętnie liczne postawy społeczne, znaczenie wolności w rozumieniu teologicznym i filozoficznym, związek z kulturą antyku, wierność etyce chrześcijańskiej oraz szczególnie znaczenie rodziny w życiu tak indywidualnym jak i społecznym, wspólnotowym.

Owe wartości, w każdym miejscu i za każdym razem nieco inaczej komponowane stały się twórczymi głównymi strukturami przestrzennymi Górnego Śląska, ukształtowanymi w ciągu wieków oraz współcześnie – w polskiej części regionu zwanych krainami. Każda z tych krain składa się z kilku ziem. Bytomsko-pszczyńska – z ziemi grodzkiej bytomsko-katowickiej oraz z ziem pszczyńskiej, siewierskiej i tarnogórskiej; cieszyńsko-oświęcimska – z bielskiej, cieszyńskiej, oświęcimskiej, wadowickiej (wadowicko-suskiej) i żywieckiej; gliwicko-toszecka z grodzkiej ziemi gliwickiej oraz ziem lublinieckiej, strzeleckiej i toszeckiej; nyska – z ziem grodkowskiej, nyskiej i prudnickiej; opolska – z kluczborsko-oleskiej, niemodlińskiej i opolskiej a także – być może – brzeskiej i namysłowskiej (obie o rodowodzie dolnośląskim); raciborska – z głubczyckiej, kozielskiej, raciborskiej i rybnickiej; zagłębiowska – z grodzkiej ziemi dąbrowskiej oraz ziemi zawierciańskiej.

Ku Górnemu Śląskowi ciążą przestrzennie i strukturalnie: kraina częstochowska, składająca się z ziem częstochowskiej i kłobucko-krzepickiej, a także ziemia olkuska.

Czeski obszar Górnego Śląska obejmuje: Zaolzie, większe części dawnych księstw opawskiego i karniowskiego, mniejszą część dawnego księstwa nyskiego, czyli Złote Góry oraz ziemię nowojicyńską.

Obecnie w obszarze polskiej części Górnego Śląska – zamieszkałej przez 7 milionów ludzi – mieszczą się województwa opolskie i śląskie oraz część małopolskiego.

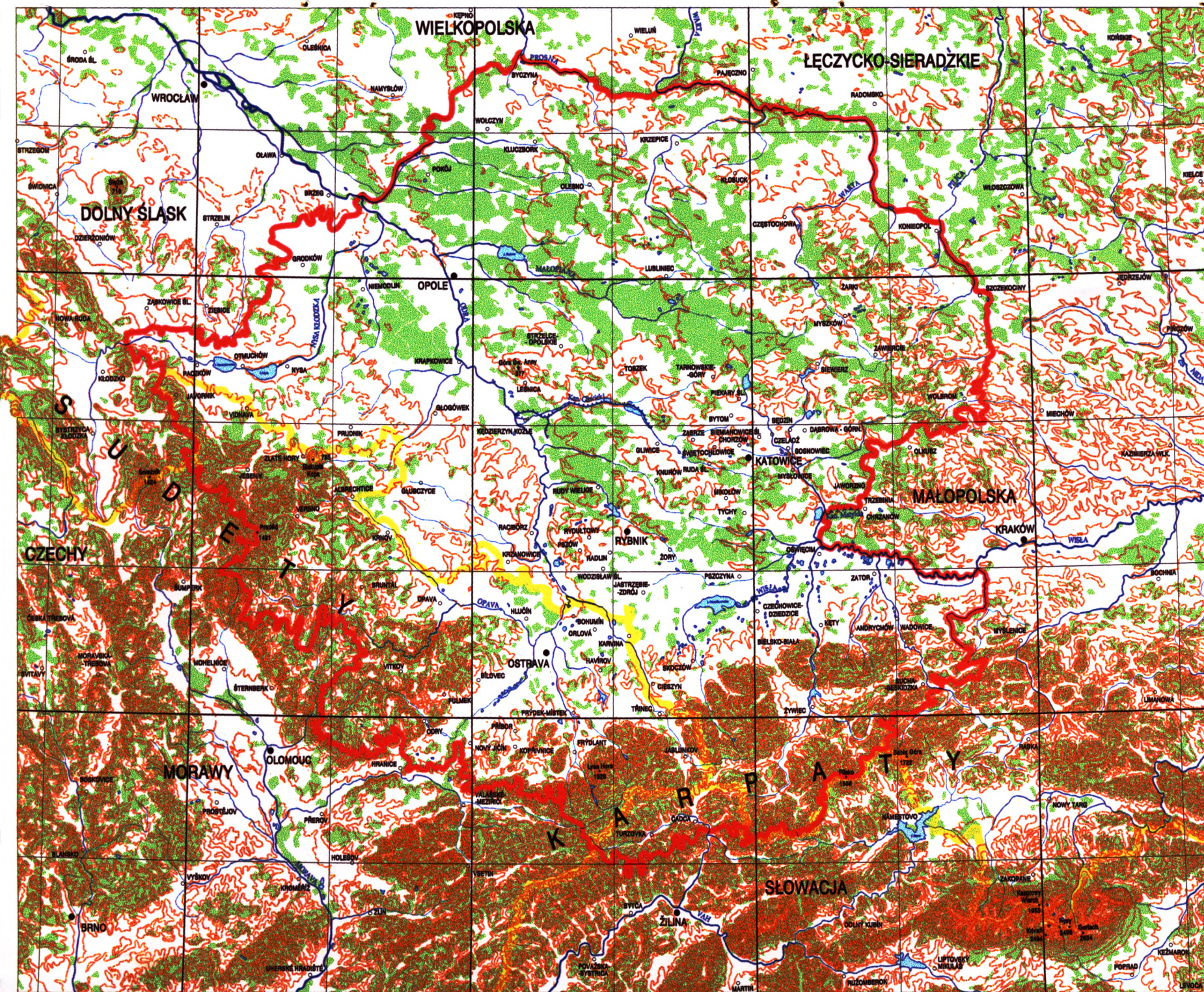
Bazą struktury osiedleńczej regionu jest 117 miast, z czego 15 liczy ponad 100 tys. mieszkańców. Wskaźnik gęstości zaludnienia wynosi 266 osób/km<sup>2</sup>, przekraczając 2. krotnie średnią wielkość krajową. Łączna długość dróg publicznych wynosi 30 tys. km a eksploatowanych linii kolejowych przeszło 3,5 tys. km.

Przez Górny Śląsk przebiegają główne tranzytowe trasy – komunikacyjne i transportowo-przesyłowe – środkowoeuropejskie, kontynentalne i eurazjatyckie.



# Górny Śląsk

## Fizjografia



Skala 1 : 1250000 ( 1 cm - 12.5 km )

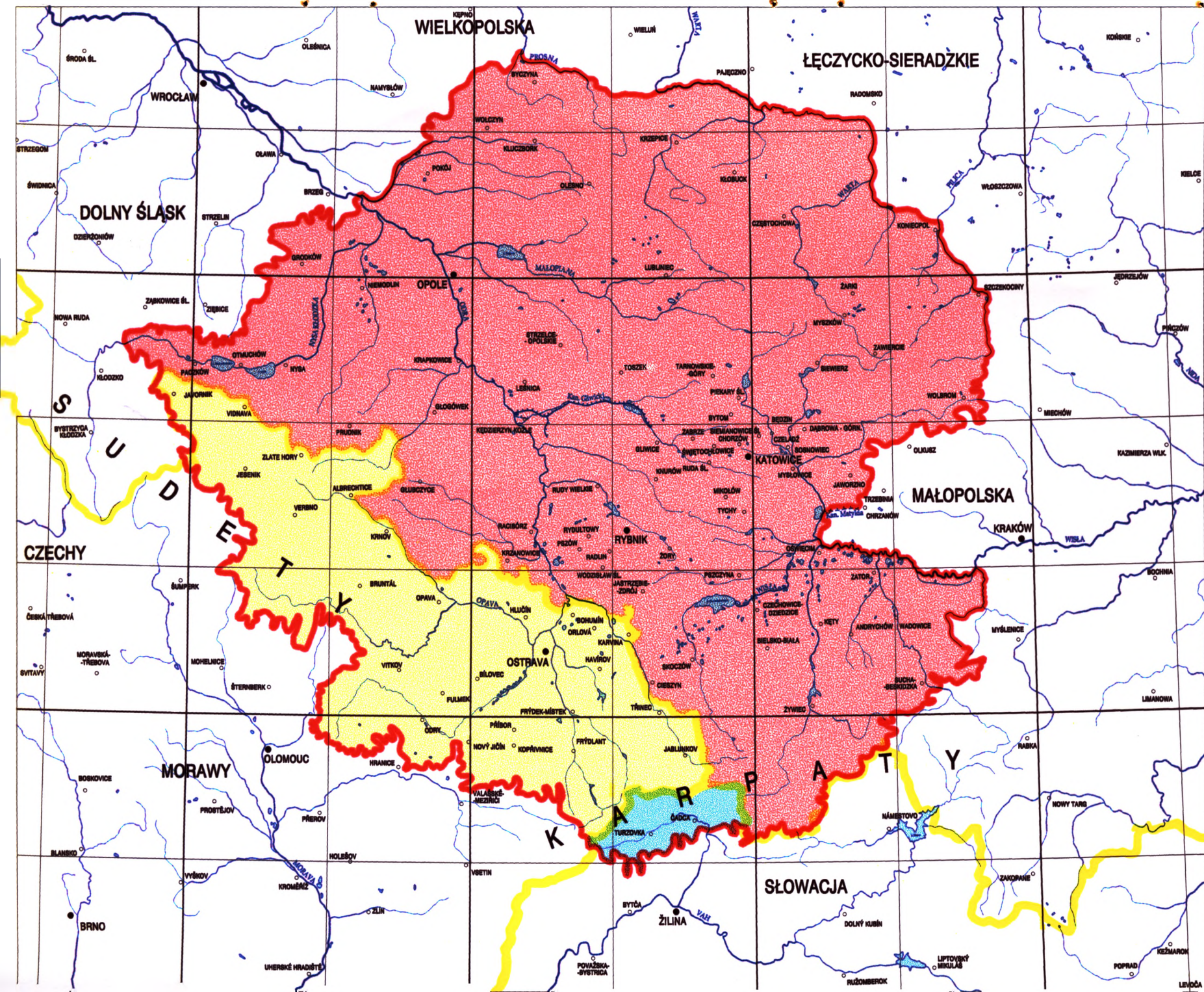
Opracowali:  
Beata Płaczek  
Świerad Zarzyna  
Jerzy Zieliński

Katowice marzec 2001



# Górny Śląsk

## Przynależność państwowa



Skala 1 : 1250000 ( 1 cm - 12.5 km )

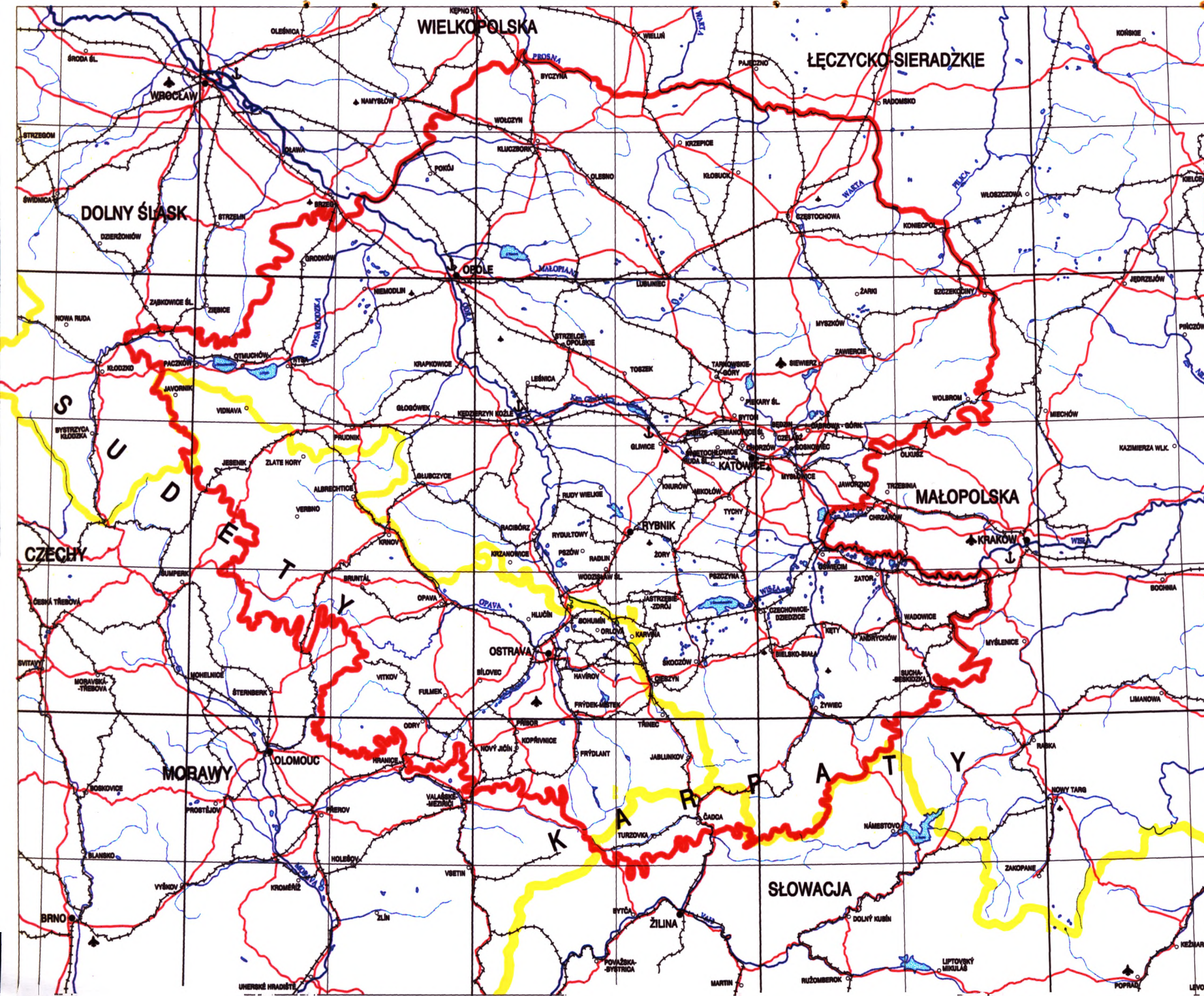
Opracowali:  
Beata Płaczek  
Świerad Zarzyna  
Jerzy Zieliński

Katowice marzec 2001



# Górny Śląsk

## Infrastruktura transportowa



Skała 1 : 1250000 (1 cm - 12.5 km)

Opracowali:  
Beata Płaczek  
Świerad Zarzyna  
Jerzy Zieliński

Katowice marzec 2001



## 2.3. Aglomeracje górnśląskie

---

Agglomeracja to ustrój osiedleńczy o znaczeniu regionalnym, charakteryzujący się wielością blisko siebie położonych śródmieść i centrów wielkomiejskich, pozostających wzajemnie w systemowo-przestrzennym powiązaniu, współpracujących ze sobą i komplementarnie dzielących się pełnionymi funkcjami. Jeden z ośrodków miejskich pełni rolę stymulującą i regulującą aglomeracyjne procesy przestrzenne: przyrodnicze, społeczne, gospodarcze, cywilizacyjne i kulturalne.

Wobec otaczających aglomerację obszarów, jej ośrodki i struktury przestrzenne nie pełnią funkcji podstawowych, gdyż obszary otoczenia mają własne. Służą im natomiast funkcjami ponadlokalnymi.

Poszczególne części aglomeracji mogą „równolegle” („równocześnie”) wchodzić w skład – różnych wzajemnie – pozaaglomeracyjnych struktur przyrodniczych, przyrodniczo-kulturowych, kulturowych i krajobrazowych.

We wschodniej części Górnego Śląska, na diagonalnej osi kierującej się ku Bramie Morawskiej – dzięki procesom urbanistycznym i przemysłowym, trwającym 150 lat – wykształciła się specyficzna struktura 3. aglomeracji miejskich (wielkomiejskich): Katowickiej, Rybnickiej i Ostrawskiej.

Agglomerację Katowicką – wyrosłą na części krain: zagłębiowskiej, bytomsko-pszczyńskiej i gliwicko-toszeckiej stanowi 15 miast a mianowicie: w części wschodniej – Będzin, Czeladź, Dąbrowa Gornicza, Jaworzno i Sosnowiec; w części środkowej – Bytom, Chorzów, Katowice, Mysłowice, Siemianowice Śląskie, Świętochłowice i Ruda Śląska; w części zachodniej Gliwice, Knurów i Zabrze. Zamieszkuje ją 2,5 miliona ludzi, a w bezpośrednim otoczeniu następnym 1 milion.

Agglomeracja Rybnicka – ukształtowana we wschodniej części krainy raciborskiej – złożona jest z 7. miast: Jastrzębia Zdroju, Pszowa, Radlina, Rybnika, Rydułtów, Wodzisławia Śląskiego i Żor, a zamieszkuje ją 0,6 miliona ludzi oraz w bezpośrednim otoczeniu przez dalsze 0,3 miliona.

Agglomerację Ostrawską, położoną w Republice Czeskiej – u zbiegu ziem cieszyńskiej, nowojiczyńskiej i opawskiej – przy samej granicy państwowej z Rzeczpospolitą, zamieszkuje 0,8 miliona ludzi a 0,2 miliony w jej obrzeżu. Jej główne miasta to Bogumin, Hawierzów, Karwina, Orłowa i Ostrawa.

W Europie Środka – poza górnśląskimi – kryteria aglomeracyjne spełnia 1. milionowa Aglomeracja Gdańska.

W Europie Zachodniej:

- Aglomeracja Zagłębia Ruhry w Republice Federalnej Niemiec, zamieszkuje ją 6 milionów ludzi w jej 17. miastach – Bochum, Bottrop, Castrop-Rauxel, Dortmund, Duisburg, Essen, Gelsenkirchen, Gladbeck, Hagen, Hamm, Herne, Lünen, Mülheim, Oberhausen, Recklinghausen, Wanne-Eickel i Witten – i dodatkowo 3 miliony w bezpośrednim otoczeniu
- nadmorska, 5. milionowa Aglomeracja Randstad w Holandii: Alkmar, Amsterdam, Beverwijk, Delft, Dordrecht, Haga, Haarlem, Lejda, Rotterdam, Utrecht, Zaanstad



- 1,3. milionowa – in statu nascendi – Aglomeracja Belgijsko-Holendersko-Niemiecka:

Eisden	Beek	Akwizgran
Eupen	Bleijersheide	Alsdorf
Jemppe	Brunsum	Esch-Weiler
Herstal	Geleen	Geilenkirchen
Montegnée	Heerlen	Herzogen-Rath
Liege	Hoensbroek	Stolberg (Rhld.)
Seraing	Kerkgrade	Übach-Palenberg
	Lindenheuvel	Würselen
	Maastricht	
	Schaes Berg	
	Sden Stein	
	Sittard	
	Ubach	
- 1. milionowa Aglomeracja Lille we francuskim regionie Nord-Pas-de-Calais ukształtowana przez miasta: Lille, Roubaix i Tourcoing oraz 52. gminy
- kilkusettyśieczna Aglomeracja Charleroi w belgijskiej Walonii – Hainaut-Namur: Anderlues, Binche, Châtelet, Courcelles, La Louviere, Mons, Namur, Quregnon
- aglomeracje angielskie.

W USA – 5. milionowa Aglomeracja Pensylwania–Ohio, której trzon stanowią miasta: Akron, Cleveland, Pittsburgh i Youngs Town.

### 3. FUNDAMENTY PROGRAMU

### 3.1. Cele główne

---

- 3.1.1. Przywrócenie integralności terytorialno-administracyjnej – uwzględniającej systemy wartości: przyrodniczy, społeczny, gospodarczy, cywilizacyjny oraz dziedzictwa kultury – całej polskiej części Górnego Śląska: regionu z Częstochową, Kluczborkiem, Nysą, Opolem, Oświęcimiem, Żywcem oraz terenami pogranicza małopolskiego (i dolnośląskiego), które się tego domagają.  
WOJEWÓDZTWO GÓRNOŚLĄSKIE CAŁĄ POLSKĄ CZĘŚCIĄ REGIONU.
- 3.1.2. Odbudowanie – na podstawie stosownie sformalizowanych umów polsko-czeskiej i polsko-słowackiej – integralności przyrodniczej, przyrodniczo-kulturowej i kulturowej całego Górnego Śląska ponad granicami państwowymi.  
TRÓJPAŃSTWOWY GÓRNY ŚLĄSK PODMIOTEM REGIONALNEJ POLITYKI EUROPEJSKIEJ, A ZWŁASZCZA ŚRODKOWOEUROPEJSKIEJ.
- 3.1.3. Wprowadzenie regionu na programowy szlak RÓWNOWAŻENIA ROZWOJU  
– procesu ukierunkowanego na osiągnięcie zrównoważonego stanu poprzez dostosowywanie kierunków, sposobów i tempa rozwoju społecznego, gospodarczego, cywilizacyjnego, kultury i przestrzennego do wymogu zachowania zasobów przyrodniczych, przyrodniczo-kulturowych, kulturowych i krajobrazowych.

## 3.2. Powiązania zewnętrzne

---

### 3.2.1. Określenie roli Górnego Śląska w Europie Środką.

---

### 3.2.2. Określenie roli Górnego Śląska w Rzeczypospolitej.

---

### 3.2.3. Sformułowanie zasad współdziałania z braterskimi regionami Europy:

---

#### 3.2.3.1. MOTORAMI EUROPY:

- Badenią-Wirtembergią w Niemczech
- Katalonią w Hiszpanii
- Lombardią we Włoszech
- Północno-Zachodnią Anglią (z Manchesterem i Liverpoolem) w Wielkiej Brytanii
- Rhone-Alpes we Francji

#### 3.2.3.2. POGÓRNICZYMI:

- Walonią w Belgii
- Nadrenią-Westfalią w Niemczech
- Nord Pas de Calais we Francji
- Walią w Wielkiej Brytanii

#### 3.2.3.3. WIELOKULTUROWYMI:

- Alzacją i Lotaryngią we Francji
- Besarabią
- Galicją na Ukrainie
- Siedmiogrodem – Transylwanią w Rumunii
- Szkocją w Wielkiej Brytanii
- Szwajcarią.

### 3.2.4. Wypracowanie zasad współpracowania z regionami-sasiadami – w Rzeczypospolitej i poza jej granicami:

- Dolnym Śląskiem
- Wielkopolską
- Łęczyckim
- Małopolską
- Słowacją
- Morawami
- Czechami.

### 3.2.5. Ustalenie zasad współdziałania z pozostałymi regionami Rzeczypospolitej:

- Mazowszem i Podlasiem
- Pomorzem Wschodnim
- Pomorzem Zachodnim
- Warmią i Mazurami.

### 3.2.6. Sformułowanie zasad współdziałania z Aglomeracją Ohio – Pensylwania w USA.

---

### 3.2.7. Wypracowanie koncepcji działania federacji regionów Rzeczypospolitej.

### 3.3. Powiązania wewnętrzne

---

#### 3.3.1. Zbudowanie zdrowych struktur przestrzenno-administracyjnych opartych na:

- gminach
- dużych powiatach – ziemiach
- związkach funkcjonalnych powiatów – nadpowiatach – krainach.

#### 3.3.2. Sprzycanie (i zachecanie do...) budowaniu związków gmin i powiatów np.:

- Wspólnoty Gmin Aglomeracji Katowickiej
- Wspólnoty Gmin Aglomeracji Rybnickiej
- związku powiatów Krainy Bytomsko-Pszczyńskiej
- związku powiatów Krainy Cieszyńsko Oświęcimskiej (Bielskiej)
- związku powiatów Krainy Częstochowskiej
- związku powiatów Krainy Gliwicko-Toszeckiej
- związku powiatów Krainy Nyskiej
- związku powiatów Krainy Opolskiej
- związku powiatów Krainy Raciborskiej
- związku powiatów Zagłębia Dąbrowskiego.

#### 3.3.3. Opracowanie zasad współpracy z gminami.

#### 3.3.4. Opracowanie zasad współpracy z powiatami.

#### 3.3.5. Opracowanie zasad współpracy ze związkami funkcjonalnymi powiatów – nadpowiatami.

#### 3.3.6. Opracowanie zasad współpracy ze związkami gmin.

#### 3.3.7. Opracowanie zasad współpracy z regionalną strukturą administracji rządowej – ogólnej.

#### 3.3.8. Opracowanie zasad współpracy z regionalnymi strukturami administracji rządowej – specjalnej.

3.4. Uwarunkowania ustrojowe (zewnetrzne i wewnetrzne) – istniejące i postulowane

- 3.4.1. Uczestniczenie w budowaniu zrębów nowego (doskonaleniu aktualnego) ustroju Rzeczypospolitej – państwa unitarnego (czy federalnego?).
- 3.4.2. Współkreowanie rejestru nowoczesnych norm ustrojowych państwa oraz dalszych przemian w podziale kompetencji i zadań między poszczególne jednostki struktury terytorialno-ustrojowej.
- 3.4.3. Wypracowanie struktury jednomandatowych okręgów wyborczych, kanwy demokratycznego systemu wyłaniania reprezentantów politycznych – deputowanych i posłów:
  - do parlamentu regionalnego
  - do Sejmu Rzeczypospolitej.
- 3.4.4. Wypracowanie zasad współdziałania samorządowego regionu z Sejmem Rzeczypospolitej.
- 3.4.5. Ustalenie zasad współpracy samorządowego regionu z Rzadem Rzeczypospolitej.
- 3.4.6. Sformułowanie norm współdziałania samorządowych regionów (między sobą).
- 3.4.7. Określenie zasad współdziałania samorządowego regionu z samorządem gminnym.
- 3.4.8. Opracowanie zasad współdziałania samorządowego regionu z samorządem powiatowym.
- 3.4.9. Określenie na nowo roli Sejmiku Województwa, w tym: w budowaniu programu dla Górnego Śląska i jego realizowaniu.
- 3.4.10. Ustalenie na nowo roli Zarządu Województwa.
- 3.4.11. Sformułowanie na nowo roli Wojewody.
- 3.4.12. Sformułowanie roli Marszałka Województwa.
- 3.4.13. Wypracowanie nowoczesnych zasad finansowania zadań oraz prowadzenia samodzielnej gospodarki finansowej samorządu regionalnego.
- 3.4.14. Współkreowanie nowoczesnego systemu podatkowego.
- 3.4.15. Uczestniczenie w budowaniu zasad bezpieczeństwa wewnętrznego w państwie – nowego podziału ról i odpowiedzialności.

3.4.16. Wypracowanie norm gospodarzenia przestrzeniami chronionymi – rejestrowanie, ustalanie znaczenia, określanie odpowiedzialności.

3.4.17. Wypracowanie koncepcji decentralizowania kompetencji – praw i obowiązków – wewnątrz regionu, uwzględniającej:

- okolice – i ich rolę ustrojową
- ziemie – i ich rolę ustrojową
- krainy – i ich rolę ustrojową

a w szczególny sposób:

- Aglomerację Katowicką – i jej rolę ustrojową
- Aglomerację Rybnicką – i jej rolę ustrojową.

### 3.5. Systematyka polityk

---

#### 3.5.1. Polityki spektralne – analityczno-rejestrowe

---

3.5.1.1. Ekologiczna.

3.5.1.2. Społeczna.

3.5.1.3. Gospodarcza.

3.5.1.4. Cywilizacyjna (dot. przedsięwzięć publicznych).

3.5.1.5. Kultury.

#### 3.5.2. Polityki integralne – integrujące – syntetyczno-problemowe

---

3.5.2.1. Informatyczna.

3.5.2.2. Przestrzenna – gospodarzenia przestrzenią i krajobrazem.



#### 4. POLITYKI SPEKTRALNE ANALITYCZNO-REJESTROWE

Cele i wybrane narzędzia

## 4.1. Polityka ekologiczna

---

### 4.1.1. Cel

---

Przywrócenie kondycji ekologicznej regionu poprzez innowacyjność i zmiany technologiczne w:

- leśnictwie
- rolnictwie
- gospodarce komunalnej
- eksploatacji surowców
- wytwórczości.

### 4.1.2. Narzędzia

---

- 4.1.2.1. Zaprowadzenie – wdrożenie systemowej gospodarki wodami podziemnymi, powierzchniowymi oraz w atmosferze i biosferze:
- utworzenie REGIONU HYDROLOGICZNEGO GÓRNEJ ODRY, WISŁY I WARTY – GÓRNOŚLĄSKIEGO REGIONU HYDROLOGICZNEGO
  - skonstruowanie programu utworzenia kompleksowego krajowego systemu retencjonowania wód
  - skonstruowanie programu budowania regionalnego systemu retencji
  - wdrożenie zlewniowych programów przywracania kondycji ekologicznej rzekom (programów biologiczno-hydratechniczno-społeczno-gospodarczych).
- 4.1.2.2. Skonstruowanie i wdrożenie programu systemowej gospodarki lasami, uwzględniającego permanentne powiększanie powierzchni leśnej regionu.
- 4.1.2.3. Zbudowanie i wdrożenie programu systemowego gospodarzenia wszystkimi zasobami energetycznymi regionu, w tym odnawialnymi.
- 4.1.2.4. Utworzenie systemu instytucji badających i monitorujących ekosferę regionu – z wiodącą rolą Centrum Dziedzictwa Przyrody Górnego Śląska.
- 4.1.2.5. Zbudowanie systemu instytucji kontrolujących i monitorujących ekosferę oraz biosferę Górnego Śląska.
- 4.1.2.6. Wdrożenie programu systematycznego gaszenia palących się zwalów przywęglowej skały płonnej.
- 4.1.2.7. Zlikwidowanie eksploatacji minerałów z pokładów towarzyszących wodom silnie zasolonym.
- 4.1.2.8. Utworzenie – i zabezpieczenie warunków działania – Rady Opiekuńczej nad Dziedzictwem Przyrodniczym i Kulturowym Górnego Śląska.
- 4.1.2.9. Powołanie – i zabezpieczenie warunków działania – Rady Polityki Energetycznej Górnego Śląska.
- 4.1.2.10. Współdziałanie z Górnoszląską Agencją Poszanowania Energii (także – objęcie przez samorządowe województwo akcji, jakie w Agencji posiada Skarb Państwa).

## 4.2. Polityka społeczna

---

### 4.2.1. Cele

- 4.2.1.1. Integrowanie społeczności wokół systemu wartości regionu.
- 4.2.1.2. Pobudzanie aktywności wszystkich kręgów i struktur społeczeństwa.

### 4.2.2. Narzędzia

- 4.2.2.1. Uruchomienie systemu przeciwdziałającego zjawisku bezrobocia, zwłaszcza wśród młodzieży i jedynych żywicieli rodziny.
- 4.2.2.2. Skonstruowanie „na nowo” systemu bezpieczeństwa wewnętrznego poprzez przebudowanie i powołanie nowych straży oraz inspekcji.
- 4.2.2.3. Skonstruowanie systemu edukacyjnego dla społeczności regionu, w tym:
  - specjalnego dla „pokrzywdzonych”, niepełnosprawnych
  - specjalnego dla szczególnie uzdolnionych, w tym artystycznie.
- 4.2.2.4. Sformułowanie programu edukacyjnego – oraz sposobów jego powszechnego wdrożenia – dla szkolnictwa podstawowego i średniego, uwzględniającego:
  - metodę interpretacyjno-komentarzowo-wnioskową zamiast encyklopedycznej, faktograficznej
  - właściwe proporcje między wiedzą abstrakcyjną a systematycznym kontaktem z konkretnymi zjawiskami i realnymi problemami
  - konieczność dostosowywania szczegółowych metod i treści do psychosomatycznego etapu dojrzewania ucznia oraz prawnej, konstytucyjnej dorosłości uzyskiwanej w dniu ukończenia 18 roku życia
  - społeczne, psychiczne i fizyczne odrębności płci
  - system wartości lokalnych i regionalnych – „małej ojczyzny” – jako początek i centrum wobec kręgów krajowego, środkowoeuropejskiego, kontynentalnego, globalnego i kosmicznego
  - lokalne i regionalne uwarunkowania społeczne
  - konieczność kształtowania zdolności kontemplowania krajobrazu, jako fizjonomii przestrzeni, obrazu środowiska człowieka, ukazującego ogół zjawisk i wydarzeń, stanów i procesów poprzez krajobrazowe formy i struktury; przedmiotu percepcji, źródła znaczeń, wzruszeń, doznań, przeżyć i uczuć, charakteryzującego się zawsze odrębną tożsamością – fundamentem tożsamości człowieka.
- 4.2.2.5. Uruchomienie „brakujących” uczelni (kierunków) wyższych:
  - Akademii Leśno-Rolnej
  - Akademii Sztuk Pięknych – sztuki „czyste” + pełny zakres projektowania + pełny zakres konserwatorstwa
  - uczelni aktorsko-reżyserskiej
  - Uniwersytetu Środkowoeuropejskiego – w Cieszynie.

- 4.2.2.6. Uruchomienie „brakujących” kierunków uniwersyteckich, jak np.:
  - archeologii
  - dziedzictwa cywilizacji
  - dziedzictwa stanów i środowisk
  - etnologii
  - historii sztuki (sztuk pięknych)
  - muzykologii.
- 4.2.2.7. Uruchomienie „brakujących” kierunków politechnicznych, jak np.:
  - hydrotechniki
  - geomatyki – geoinformatyki – „informatyki kartograficzno-geodezyjnej”.
- 4.2.2.8. Skonstruowanie przestrzennego układu szkolnictwa wyższego w ujęciu całego regionu.
- 4.2.2.9. Uruchomienie systemu podyplomowych studiów zagranicznych dla wybijających się absolwentów szkół wyższych regionu.
- 4.2.2.10. Skonstruowanie systemu – instytucji i mechanizmów – wspierających działania samowychowawcze młodzieży:
  - harcerstwa
  - organizacji studenckich.
- 4.2.2.11. Wspomaganie Fundacji na Dobro Harcerstwa Górnosląskiego.
- 4.2.2.12. Wypracowanie i wdrożenie systemu współdziałania cywilnej części społeczeństwa z wojskiem – garnizonami, placówkami i instytucjami militarnymi.
- 4.2.2.13. Wspieranie istniejących – i inicjowanie nowych – organizacji pozarządowych.
- 4.2.2.14. Skonstruowanie regionalnego systemu współdziałania – na fundamencie aksjologii – ze środkami masowego przekazu.
- 4.2.2.15. Powołanie – i zabezpieczenie warunków działania – Rady Polityki Społecznej Górnego Śląska.

## 4.3. Polityka gospodarcza

### 4.3.1. Cele

- 4.3.1.1. Mobilizacja i zorganizowanie zasobów regionu:
  - ludzkich – indywidualnych
    - grupowych (zbiorowości lokalne)
    - zorganizowanych (głównie podmioty gospodarcze)
  - materialnych, majątkowych
  - finansowych
  - technologicznych
  - informatycznych.
- 4.3.1.2. Zróżnicowany wzrost gospodarczy regionu.
- 4.3.1.3. Wielokierunkowa struktura gospodarki Górnego Śląska.
- 4.3.1.4. Pomnażanie wartości kulturowych – społecznych, gospodarczych, cywilizacyjnych i kulturalnych.
- 4.3.1.5. Wzrost wpływów podmiotów działających w regionie
- 4.3.1.6. Uruchomienie zasilania wewnątrzregionalnego i zewnętrznego
  - wykorzystanie go w interesie regionu.
- 4.3.1.7. Ożywienie gospodarczych i strukturalnych (prawnych) więzi wewnątrzregionalnych – wielopłaszczyznowe integrowanie Górnego Śląska.
- 4.3.1.8. Konkurencyjne – wobec ekonomicznych wyzwań globalnych – życie gospodarcze regionu.
- 4.3.1.9. Rozładowanie napięć społecznych w regionie.
- 4.3.1.10. Wzrost zamożności obywateli regionu
- 4.3.1.11. Poprawa jakości życia na Górnym Śląsku do oczekiwanego powszechnie poziomu.

### 4.3.2. Narzędzia

- 4.3.2.1. Współdziałanie z Górnosląską Agencją Rozwoju Regionalnego (także – objęcie przez samorządowe województwo akcji, jakie w Agencji posiada Skarb Państwa).
- 4.3.2.2. Wdrożenie zasady wielokrotnego obiegu kapitału.
- 4.3.2.3. Promowanie systemu proeksportowego na poziomie regionu.
- 4.3.2.4. Promowanie partnerskiego systemu wspólnych przedsięwzięć gospodarczych z udziałem partnerów zagranicznych.
- 4.3.2.5. Skonstruowanie i wdrożenie programu pełnego sprywatyzowania życia gospodarczego (wraz ze wszystkimi jego instytucjami).
- 4.3.2.6. Współdziałanie z Górnosląską Agencją Przekształceń Przedsiębiorstw (także – objęcie przez samorządowe województwo akcji, jakie w Agencji posiada Skarb Państwa).

- 4.3.2.7. Zbudowanie systemu kreowania i promowania nowych miejsc pracy oraz przeciwdziałania bezrobociu, w tym uruchomienie wieloszczeblowej struktury robót publicznych.
- 4.3.2.8. Promowanie systemu współdziałania nauki i sztuki z życiem gospodarczym (np. projektowania w/z sztuki użytkowej i wzornictwa przemysłowego).
- 4.3.2.9. Doskonalenie sektora przedsięwzięć publicznych.
- 4.3.2.10. Opracowanie systemu zasad finansowania („strategicznych”) zadań regionalnych.
- 4.3.2.11. Współdziałanie z Funduszem Górnośląskim (także – objęcie przez samorządowe województwo akcji, jakie w Funduszu posiada Skarb Państwa).
- 4.3.2.12. Wypracowanie i wdrożenie programu uruchamiania i promowania instytucji wspierania życia gospodarczego – instytucji „narzędziowych” – regionu:
  - banków, w tym S-CARB-REG-BANKU
  - giełd
  - instytucji maklerskich
  - instytucji finansowych i finansujących
  - organizacji gospodarczych
  - towarzystw i funduszy inwestycyjnych.
- 4.3.2.13. Sformułowanie koncepcji gospodarzenia zasobami wody, jako surowca.
- 4.3.2.14. Wypracowanie i wdrożenie koncepcji gospodarzenia zasobami surowców mineralnych (węglem jako surowcem chemicznym), w tym:
  - zaniechanie eksploatacji minerałów z podziemnych pokładów towarzyszących wodom zasolonym.
- 4.3.2.15. Opracowanie koncepcji gospodarzenia lasami, jako zasobem surowca bioodnawialnego.
- 4.3.2.16. Sformułowanie programu przebudowania struktur gospodarczych rolnictwa – i jego wdrożenie – jako segmentu życia gospodarczego, a w tym uruchomienie GÓRNOŚLĄSKIEGO PARKU ROLNO-HANDLOWEGO.
- 4.3.2.17. Współdziałanie z Górnośląską Agencją Poszanowania Energii (także – objęcie przez samorządowe województwo akcji, jakie w Agencji posiada Skarb Państwa).
- 4.3.2.18. Sformułowanie programu promowania właściwych (ekologicznie, ekonomicznie,...) dziedzin energetyki – w tym problemu i programu METANU GÓRNOŚLĄSKIEGO – we współdziałaniu z Górnośląską Agencją Poszanowania Energii.
- 4.3.2.19. Wspieranie powoływania towarzystw ziemskich.

- 4.3.2.20. Wypracowanie kierunków i metod promowania budownictwa i gospodarki wytwórczej, przede wszystkim zaś:
- biotechniki
  - budownictwa mieszkalnego – w tym dla turystyki
  - budownictwa wodnego wszelkich skal – głównie dla rozbudowy systemów retencji średniej i wielkiej
  - elektroniki
  - hutnictwa szlachetnego wysokoprzetworzonego i mikrohutnictwa
  - konstruowania maszyn wielkogabarytowych
  - produkcji – dla medycyny i weterynarii – urządzeń, instrumentów, wyposażenia, leków, surowców, technologii specjalnych,...
  - produkcji maszyn i urządzeń dla wszelkich systemów infrastruktury technicznej
  - produkcji materiałów budowlanych wysokoprzetworzonych
  - produkcji narzędzi – dla wszelkich branż
  - produkcji – oraz systemu obsługi serwisowej – urządzeń dla technologii ekologicznie czystych
  - produkcji urządzeń i wyposażenia dla „wychowania fizycznego” i sportu
  - przetwórstwa rolniczego z surowców krajowych i importowanych.
- 4.3.2.21. Sformułowanie i wdrożenie programu przekształceń w hutnictwie, ukierunkowując je „w stronę”:
- mikrohutnictwa
  - chemio-hutnictwa.
- 4.3.2.22. Powołanie Górnos Śląskiej Korporacji METALE.
- 4.3.2.23. Sformułowanie kierunków i metod promowania turystyki – uwzględniając problematykę hotelarską i agroturyzm.
- 4.3.2.24. Wypracowanie zasad, kierunków i metod promowania średnich i małych firm oraz wszechstronnego rozwijania sektora obsługującego.
- 4.3.2.25. Współdziałanie z Międzynarodowymi Targami Katowickimi.
- 4.3.2.26. Uruchomienie programu gospodarowania przywęglową skałą płonną.
- 4.3.2.27. Uruchomienie programu likwidowania bądź przekształcania powierzchniowych zwałowisk pogórnich, pohutniczych i chemicznych.
- 4.3.2.28. Sformułowanie koncepcji optymalnego wykorzystania potencjału majątkowego i strategicznego ZPR SŁAWKÓW oraz jej realizowanie.
- 4.3.2.29. Utworzenie Konsorcjum szerokotorowej Linii Hutniczo – Siarkowej.

4.3.2.30. Uruchomienie silnie inwestujących podmiotów – bazujących głównie na kapitale pozabudżetowym – generujących nowe, różnorodne miejsca pracy jak:

- Górnośląska Kolej Regionalna
- Górnośląski Obwodnicowy System Autostradowy
- Górnośląski Obwodnicowy Towarowy System Kolejowy
- Górnośląski Węzeł Żeglugi Śródlądowej Dunaj – Odra – Wisła (z obwodnicą wodno-śródlądową Odra – Wisła i kanałem Dunaj – Odra)
- Górnośląskie Koleje Wąskotorowe
- Kolejowo – Tramwajowa Sieć Aglomeracji Rybnickiej
- Szybki Tramwaj Aglomeracji Katowickiej
- Średnicowa Kolej Aglomeracji Katowickiej.

4.3.2.31. Powołanie – i zabezpieczenie warunków działania – Rady Polityki Energetycznej Górnego Śląska.

4.3.2.32. Utworzenie – i zabezpieczenie warunków działania – Rady Polityki Gospodarczej Górnego Śląska.



#### 4.4. Polityka cywilizacyjna

---

##### 4.4.1. Cel

Zaspokajanie (realizowanie) ambicji cywilizacyjnych społeczności regionu.

##### 4.4.2. Narzędzia

- 4.4.2.1. Skonstruowanie „od nowa” (i wdrożenie) wieloszczeblowego systemu bezpieczeństwa wewnętrznego, opierającego się na strażach i inspekcjach.
- 4.4.2.2. Skonstruowanie (i wdrożenie) przestrzennego systemu transportowo-przesyłowego regionu (w tym systemu lotnisk) dla jego głównych struktur przestrzennych, a zwłaszcza Aglomeracji Katowickiej i Aglomeracji Rybnickiej.
- 4.4.2.3. Opracowanie i wdrożenie systemu komunikacji zbiorowej dla 6. części regionu:
  - Aglomeracji Katowickiej
  - Aglomeracji Rybnickiej
  - Krainy Bielskiej
  - Krainy Częstochowskiej
  - Krainy Nyskiej
  - Krainy Opolskiej.
- 4.4.2.4. Uwłaszczenie obywateli mieszkaniami komunalnymi i zakładowymi – utworzenie mechanizmu gromadzącego środki przeznaczone na gospodarne eksploataowanie zasobu mieszkaniowego.
- 4.4.2.5. Skonstruowanie systemu prowadzenia nowoczesnych metod budowania, przebudowywania i modernizowania struktury mieszkaniowej w regionie – we współpracy z gminami.
- 4.4.2.6. Skonstruowanie regionalnego systemu służby zdrowia (profilaktyka + terapia) uwzględniającego sieć „górnosląskich specjalistycznych centrów medycznych” (instytut naukowy + ośrodek profilaktyczno-terapeutyczny).
- 4.4.2.7. Skonstruowanie koncepcji szybkiego sprywatyzowania instytucji i majątku służby zdrowia oraz jej pilne wdrożenie.
- 4.4.2.8. Skonstruowanie systemu promowania uzdrowisk regionu.
- 4.4.2.9. Zbudowanie systemu wspierania „wychowania fizycznego”, jako kapitalnego elementu profilaktycznego w utrzymaniu dobrej kondycji zdrowotnej społeczeństwa; rozwijanie terenów, urządzeń i instytucji.
- 4.4.2.10. Skonstruowanie systemu promowania wczasowisk regionu.
- 4.4.2.11. Doskonalenie – we współpracy z gminami i powiatami – regionalnego systemu pomocy społecznej.
- 4.4.2.12. Ukończenie procesu komunalizowania przedsiębiorstw użyteczności publicznej.
- 4.4.2.13. Sformułowanie polityki regionalnej wobec środków masowego przekazu.
- 4.4.2.14. Sformułowanie programu budującego system konsulatów i innych placówek z zagranicy na Górnym Śląsku.
- 4.4.2.15. Zbudowanie systemu współdziałania społeczeństwa z systemem bezpieczeństwa zewnętrznego.

- 4.4.2.16. Zapewnienie dobrego jakościowo odbioru:
- wszystkich programów publicznej telewizji polskiej, wraz z regionalną katowicką
  - wszystkich programów polskich publicznych nadawców radiowych na całym terytorium Górnego Śląska, w jego częściach:
    - polskiej – województwa: opolskie, śląskie i zachodnia część małopolskiego
    - czeskiej
    - słowackiej.
- 4.4.2.17. Współdziałanie z Górnośląskim Przedsiębiorstwem Wodociągów (także – skomunalizowanie go na rzecz samorządowego województwa).
- 4.4.2.18. Współdziałanie z Górnośląskim Towarzystwem Lotnikowym (także – objęcie przez samorządowe województwo akcji, jakie w Towarzystwie posiada Skarb Państwa oraz skomunalizowanie na rzecz regionu terenu lotniska w Pyrzowicach).
- 4.4.2.19. Wspieranie Fundacji Ratownictwa Techniczno – Chemicznego i Ekologicznego Województwa.
- 4.4.2.20. Wspieranie działań zmierzających do utworzenia Górnośląskiej Kolei Regionalnej i współdziałanie z nią.
- 4.4.2.21. Utworzenie Górnośląskiego Obwodnicowego Systemu Autostradowego i współdziałanie z nim.
- 4.4.2.22. Uruchomienie działań dla utworzenia Górnośląskiego Obwodnicowego Towarowego Systemu Kolejowego.
- 4.4.2.23. Uruchomienie przedsięwzięć w celu podjęcia budowy Górnośląskiego Węzła Żeglugi Śródlądowej DUNAJ – ODRA – WISŁA (z obwodnicą wodno-śródlądową Odra – Wisła oraz kanałem Dunaj – Odra).
- 4.4.2.24. Zainicjowanie działań dla powołania Górnośląskich Kolei Wąskotorowych i współdziałanie z nimi.
- 4.4.2.25. Podjęcie wysiłków celem utworzenia Kolejowo-Tramwajowej Sieci Aglomeracji Rybnickiej.
- 4.4.2.26. Współdziałanie przy tworzeniu, a następnie eksploataowaniu Szybkiego Tramwaju Aglomeracji Katowickiej.
- 4.4.2.27. Wspieranie uruchomienia Średnicowej Kolei Aglomeracji Katowickiej.

#### 4.5. Polityka w/z kultury

---

##### 4.5.1. Cele

- 4.5.1.1. Rozwój kultury, utrwalenie regionalnego systemu wartości oraz stymulowanie przezeń procesów integrujących jego społeczeństwo i kreujących życie regionu.
- 4.5.1.2. Odzyskiwanie i rozbudowywanie świadomości obywateli Górnego Śląska na fundamencie i wokół systemu wartości regionu.

##### 4.5.2. Narzędzia

- 4.5.2.1. Skonstruowanie systemu promowania idei wychowawczych.
- 4.5.2.2. Skonstruowanie systemu działania (i rozwijania) instytucji kultury – nauki i sztuki.
- 4.5.2.3. Opracowanie i wdrożenie programu promowania współdziałania życia gospodarczego (jego instytucji) z nauką oraz sztukami (np. projektowaniem w/z sztuki użytkowej i wzornictwa przemysłowego).
- 4.5.2.4. Sformułowanie systemu wspierania kościołów (i związków wyznaniowych).
- 4.5.2.5. Utworzenie Rady Opiekuńczej nad Dziedzictwem Przyrodniczym i Kulturowym Górnego Śląska; zapewnienie jej warunków działania.
- 4.5.2.6. Opiekowanie się interdyscyplinarnym Instytutem Górnos Śląskim.
- 4.5.2.7. Zapewnienie – zgodnie z pierwszym statutem – rozwoju Centrum Dziedzictwa Kulturowego Górnego Śląska.
- 4.5.2.8. Przejęcie (od m. Katowice) Górnos Śląskiej Macierzy Kultury i zapewnienie jej – zgodnie z pierwszym statutem – rozwoju.
- 4.5.2.9. Zapewnienie – zgodnie z pierwszym statutem – warunków działania i rozwijania się Ars Cameralis Silesiae Superioris – Górnos Śląskiego Festiwalu Sztuk Kameralnych.
- 4.5.2.10. Zabezpieczenie – zgodnie ze statutem ze stycznia 1994. r. – instytucjonalnych warunków twórczych Zespołowi Pieśni i Tańca ŚLĄSK.
- 4.5.2.11. Współdziałanie z Narodową Orkiestrą Symfoniczną Polskiego Radia w Katowicach.
- 4.5.2.12. Wspieranie Societatis Scientiis Favendis Silesiae Superioris oraz sieci specjalistycznych towarzystw naukowych.
- 4.5.2.13. Wybudowanie gmachu Muzeum Górnos Śląskiego w Katowicach.
- 4.5.2.14. Utworzenie i wspieranie Górnos Śląskiej Fundacji Nauki.

5. POLITYKI INTEGRALNE (INTEGRUJĄCE)  
SYNTETYCZNO-PROBLEMOWE

Cele i wybrane narzędzia

## 5.1. Polityka informatyczna

---

### 5.1.1. Cel

Uruchomienie procesów (i systemu) gromadzących i przetwarzających – w tym syntetyzujących – wiedzę o regionie, o kondycji jego przyrody, życia społecznego, gospodarczego, o rozwoju systemów cywilizacyjnych i kultury, a także o jego strukturach przestrzennych i krajobrazie.

### 5.1.2. Narzędzia

5.1.2.1. Opracowanie i wdrożenie systemu informatycznego regionu.

5.1.2.2. Opracowanie i wdrożenie URZĘDOWEGO SYSTEMU INFORMACJI O PRZESTRZENI zapewniającego gromadzenie kompletu i dysponowanie zbiorem obiektywnej informacji o przestrzeni regionu – ze stosownym obrzeżem i szerokim otoczeniem – uwzględniającego systematyczne aktualizowanie wiedzy o terenie w aspektach: geograficznym, administracyjnym, pomiarowo-granicznikowym, prawno-własnościowym, ekonomiczno-hipotecznym infrastrukturalno-technicznym, a także we wszystkich potrzebnych odwzorowaniach i skalach.

5.1.2.3. Przywrócenie działalności WALORYZACJI PRZESTRZENI, jako autorskiego systemu informacji o przestrzeni, poprzez zorganizowanie i „uruchomienie” Instytutu Waloryzacji zapewniającego funkcjonowanie procesu poznawania i określania tożsamości przestrzeni, czyli permanentnego i kompleksowego charakteryzowania owej wedle wartości ją wypełniających.

5.1.2.4. Zaprojektowanie, wdrożenie i zapewnienie warunków eksploatacyjnych systemu KOMUNIKACJI WIZUALNEJ w przestrzeni całego Górnego Śląska.

## 5.2. Polityka przestrzenna

---

### 5.2.1. Cele

- 5.2.1.1. Uruchomienie procesów przywracających ład przestrzeni regionu i piękno jego krajobrazów.
- 5.2.1.2. Gospodarzenie przestrzenią i kształtowanie krajobrazu regionu – krain, ziem i okolic – w jego strukturach administracyjnych, funkcjonalnych i krajobrazowych, uwzględniające całokształt uwarunkowań przyrodniczych, społecznych, cywilizacyjnych i związanych z kulturą.

### 5.2.2. Narzędzia

- 5.2.2.1. Sformułowanie kryteriów gospodarzenia przestrzenią regionu i kształtowania jego krajobrazu.
- 5.2.2.2. Skonstruowanie metody planistycznej i krajobrazowej dla Górnego Śląska – oraz jej wdrożenie – jako permanentnie prowadzonego, interdyscyplinarnego (interakcyjnego, sprzężonego zwrotnie), zakorzenionego w strukturach społeczeństwa, procesu twórczego integrującego wszystkie jednostki przestrzenne regionu.
- 5.2.2.3. Założenie rejestru przestrzeni chronionych oraz uruchomienie systemu chroniącego.
- 5.2.2.4. Utworzenie – i zapewnienie warunków działania – Radzie Opiekuńczej nad Przestrzeniami Chronionymi.
- 5.2.2.5. Określenie roli ośrodków (miejskich i wybranych wiejskich) regionu i jego struktur przestrzennych.
- 5.2.2.6. Skonstruowanie regionalnego przestrzennego modelu gospodarzenia wodami – powierzchniowymi, podziemnymi, w atmosferze i w biosferze.
- 5.2.2.7. Skonstruowanie regionalnego przestrzennego modelu struktury (funkcjonalnej) ekosystemów.
- 5.2.2.8. Skonstruowanie regionalnego przestrzennego modelu struktury funkcjonalnej abiosfery kulturowej.
- 5.2.2.9. Skonstruowanie regionalnego przestrzennego modelu struktury funkcjonalnej terenów i urządzeń biosfery kulturowej – obszary wychowania fizycznego, cmentarze, ogrody i parki, ogródki działkowe, aleje i inne ciągi przyrodnicze.
- 5.2.2.10. Skonstruowanie regionalnego przestrzennego modelu struktury funkcjonalnej szkolnictwa wyższego.
- 5.2.2.11. Skonstruowanie regionalnego przestrzennego modelu gospodarki leśnej i łowieckiej.
- 5.2.2.12. Skonstruowanie regionalnego przestrzennego modelu gospodarki rolnej – uprawowej, stawowej, hodowlanej i mieszanej.
- 5.2.2.13. Skonstruowanie regionalnego przestrzennego modelu struktur eksploatacji surowców (mineralnych).
- 5.2.2.14. Skonstruowanie regionalnego modelu zagospodarowania terenów nieużytków przemysłowych ze szczególnym uwzględnieniem:
  - zwałowisk przywęglowej skały płonnej, hutniczych i chemicznych
  - terenów kopalń odkrywkowych i kamieniołomów

- wyrobisk podziemnych
  - zapadlisk pogórnicych.
- 5.2.2.15. Rozwinięcie, uszczegółowienie a następnie uruchomienie działań realizacyjnych w/z MODELU PRZESTRZENNEGO SYSTEMU TRANSPORTOWO-PRZESYŁOWEGO GÓRNEGO ŚLĄSKA dla struktur przestrzennych regionu– przede wszystkim 3. Aglomeracji, w tym także systemu lotnisk regionu.
- 5.2.2.16. Opracowanie planu generalnego międzypaństwowego lotniska KATOWICE w Pyrzowicach wraz z koncepcją struktury funkcjonalnej przestrzeni okołolotniskowej.
- 5.2.2.17. Skonstruowanie regionalnego modelu przestrzennego terenów i urządzeń bezpieczeństwa wewnętrznego (straże) i zewnętrznego (struktury militarne).
- 5.2.2.18. Skonstruowanie regionalnego modelu przestrzennego struktury funkcjonalnej uzdrowisk i wczasowisk.
- 5.2.2.19. Skonstruowanie regionalnego modelu przestrzennego struktury funkcjonalnej systemów krajoznawczych.
- 5.2.2.20. Skonstruowanie modelu przestrzennego obszarów przygranicznych regionu.

## 6. INDEKS CELÓW KIERUNKOWYCH



#### 6.1. W polityce ekologicznej

---

Przywrócenie kondycji ekologicznej regionu poprzez innowacyjność i zmiany technologiczne w:

- leśnictwie
- rolnictwie
- gospodarce komunalnej
- eksploataowaniu surowców
- wytwórczości.

#### 6.2. W polityce społecznej

---

6.2.1. Integrowanie społeczności wokół systemu wartości regionu.

6.2.2. Pobudzanie aktywności wszystkich kręgów i struktur społeczeństwa.

#### 6.3. W polityce gospodarczej

---

6.3.1. Mobilizacja i zorganizowanie zasobów regionu:

- ludzkich – indywidualnych
  - grupowych (zbiorowości lokalne)
  - zorganizowanych (głównie podmioty gospodarcze)
- materialnych, majątkowych
- finansowych
- technologicznych
- informatycznych.

6.3.2. Zróżnicowany wzrost gospodarczy regionu.

6.3.3. Wielokierunkowa struktura gospodarki Górnego Śląska.

6.3.4. Pomnażanie wartości kulturowych – społecznych, gospodarczych, cywilizacyjnych i kulturalnych.

6.3.5. Wzrost wpływów podmiotów działających w regionie.

6.3.6. Uruchomienie zasilania wewnątrzregionalnego i zewnętrznego – wykorzystanie go w interesie regionu.

6.3.7. Ożywienie gospodarczych i strukturalnych (prawnych) więzi wewnątrzregionalnych – wielopłaszczyznowe integrowanie Górnego Śląska.

6.3.8. Konkurencyjne – wobec ekonomicznych wyzwań globalnych – życie gospodarcze regionu.

6.3.9. Rozładowanie napięć społecznych w regionie.

6.3.10. Wzrost zamożności obywateli regionu.

6.3.11. Poprawa jakości życia na Górnym Śląsku do oczekiwanego powszechnie poziomu.

#### 6.4. W polityce cywilizacyjnej

---

Zaspokajanie (realizowanie) ambicji cywilizacyjnych społeczności regionu.

#### 6.5. W polityce dot. kultury

---

6.5.1. Rozwój kultury, utwalenie regionalnego systemu wartości oraz stymulowanie przezeń procesów integrujących jego społeczeństwo i kreujących życie regionu.

6.5.2. Odzyskiwanie i rozbudowywanie świadomości obywateli Górnego Śląska na fundamencie i wokół systemu wartości regionu.

#### 6.6. W polityce informatycznej

---

Uruchomienie procesów (i systemu) gromadzących i przetwarzających – w tym syntetyzujących – wiedzę o regionie, kondycji jego przyrody, życia społecznego, gospodarczego, rozwoju systemów cywilizacyjnych i kultury, a także jego strukturach przestrzennych i krajobrazie.

#### 6.7. W polityce przestrzennej

---

6.7.1. Uruchomienie procesów przywracających ład przestrzeni regionu i piękno jego krajobrazów.

6.7.2. Gospodarzenie przestrzenią i kształtowanie krajobrazu regionu – krain, ziem i okolic – w jego strukturach administracyjnych, funkcjonalnych i krajobrazowych, uwzględniające całokształt uwarunkowań przyrodniczych, społecznych, cywilizacyjnych i związanych z kulturą.