



**WYŻSZA SZKOŁA ZARZĄDZANIA
OCHRONĄ PRACY W KATOWICACH
WYDZIAŁ HUMANISTYCZNO-SPOŁECZNY**

**KULTUROZNAWSTWO
ZARZĄDZANIE DOBRAMI KULTURY**

PRACA LICENCJACKA

**TYTUŁ: PROBLEMY PRZESTRZENI PUBLICZNEJ STAREGO
MIASTA W MYSŁOWICACH I KIERUNKI REWITALIZACJI**

Promotor:

dr hab. Maria Popczyk

Autor:

Robert Przeliorz

Katowice 2015

Spis Treści

Wstęp.....	3
Rozdział I. Stan badań i przegląd literatury	5
Rozdział II. Kształtowanie tkanki miejskiej Mysłowic.....	10
2.1. Kształtowanie tkanki miejskiej Mysłowic do 1922 roku	10
2.2. Procesy zmian w kształcie tkanki miejskiej Mysłowic do 1945 roku.....	18
2.3. Procesy zmian w tkance miejskiej Mysłowic po 1945 roku	23
Rozdział III. Problemy tkanki miejskiej Starego Miasta w Mysłowicach	30
3.1. Problemy urbanistyczne	30
3.2. Problemy społeczne.....	35
3.3. Problemy ekonomiczne	37
Rozdział IV. Rewitalizacja Starego Miasta – koncepcje i kierunki.....	41
4.1. Rewitalizacja urbanistyczna	41
4.2. Rewitalizacja społeczno - ekonomiczna.....	49
4.3. Estetyzacja przestrzeni publicznej.....	54
Rozdział V. Rewitalizacja jako program niezbędnego działania dla poprawy funkcjonowania miasta i budowania tożsamości miejskiej	58
Podsumowanie.....	61
Spis literatury.....	62
Spis figur i fotografii	64

Wstęp

Krajobraz kulturowy Mysłowic w dużej mierze odzwierciedla specyfikę Górnos Śląskiego Okręgu Przemysłowego. Miasto swój obecny charakter zawdzięcza głównie rozwojowi przemysłu w drugiej połowie XIX wieku. Budynki zakładów przemysłowych, wysokie kominy i hałdy na dobre wpisały się w krajobraz miasta, a wśród nich wyrosło pełno eklektycznej oraz secesyjnej zabudowy, która była modna w tamtym okresie. Lecz historia tego górnośląskiego miasta jest o wiele bogatsza. Za datę nadania praw miejskich uznaje się 15 grudnia 1360 roku. Ten średniowieczny rodowód Mysłowic świadczy o kształtowaniu miasta na wzór niemiecki, a pozostałością tamtych założeń jest rynek miejski wraz z historycznym układem komunikacyjnym, na którego podstawie wyrosła myśłowicka Starówka.

Od kiedy historyczne dziedzictwo Mysłowic zaczęło przeplatać się z rozrastającym przemysłem, miasto ulegało coraz to nowym procesom urbanistyczno – społecznym. Było to uzależnione nie tylko od rozwoju przemysłu, ale również przygranicznego charakteru Mysłowic. Istnienie stacji emigracyjnej sprawiło, że miasto funkcjonowało nie tylko dzięki przemysłowi, ale także dzięki przepływowi ludności, a to przełożyło się na różnorodność wśród mieszkańców. Prócz robotników mieszkali tutaj kupcy, rzemieślnicy, którzy często byli przedstawicielami różnych wyznań. Przez miasto przewinęło się kilka ważnych postaci, które często wspominały o pobycie w tym miejscu. Ten okres romantyzmu w historii miasta zakończył wybuch I Wojny Światowej. Zakończenie działań wojennych i późniejsze wydarzenia na Górnym Śląsku sprawiły, że Mysłowice ponownie znalazły się w granicach Rzeczypospolitej. Procesy jakie ze sobą niosła zmiana przynależności państwowej miały przede wszystkim charakter społeczny. II Wojna Światowa oraz późniejszy okres trwania Polskiej Rzeczypospolitej Ludowej, utrzymały tendencję zmian społecznych i nie niosły za sobą znaczących przemian w tkance miejskiej myśłowickiego Starego Miasta. Gdy w 1989 roku doszło do zmian ustrojowych w Polsce, sytuacja takich miejsc jak Starówka w Mysłowicach uległa załamaniu.

Po restrukturyzacji przemysłu w Polsce, wiele miast i miasteczek o charakterze przemysłowym zaczęło borykać się z poważnymi problemami społeczno – ekonomicznymi. Ich sztandarowe wizytówki w postaci starówek, będące często spuścizną dziejową, ulegały kompletnej degradacji. Nie inaczej jest w przypadku Mysłowic. Obecnie Stare Miasto jest negatywnym przykładem gospodarowania historyczną przestrzenią publiczną miasta. W swym obecnym kształcie przedstawia mnogość ułomności urbanistyczno – społecznych i przestaje być znaczącym punktem na mapie miasta. Dopiero dzisiaj, kiedy postępują procesy degradacyjne, zauważalne jest jak ważnym z punktu widzenia tożsamości miejskiej jest ten rejon miasta. Nie można pozwolić by tak potrzebna dla Mysłowiczów, ale również dla całego regionu, historyczna przestrzeń publiczna

Mysłowic zniknęła bezpowrotnie. Przywrócenie przestrzeni publicznej myślowickiej Starówki dla mieszkańców Mysłowic jest zadaniem bardzo złożonym i wymagającym czasu oraz sporych nakładów finansowych. Proces przywracania Starego Miasta do przestrzeni miejskiej Mysłowic w głównej mierze zależy od kompleksowego zaplanowania organizacji zadań rewitalizacyjnych, jak i współpracy wielu instytucji, od których zależy powodzenie tego zadania.

Niniejsza praca ma za zadanie ukazać proces kształtowania tkanki miejskiej Mysłowic na tle historii miasta, wraz ze wszystkimi błędami i zaletami dawnych rozwiązań urbanistycznych, wyszczególnić problemy, z którymi boryka się przestrzeń publiczna Starego Miasta w Mysłowicach oraz nakreślić kierunki, w których powinna podążać rewitalizacja i ukazać przykłady konkretnych zmian mających na celu poprawę funkcjonowania myślowickiej Starówki w aspektach urbanistycznych, społecznych i ekonomicznych.

Rozdział pierwszy jest przedstawieniem stanu badań oraz zbioru literatury i innych materiałów, niezbędnych do zgłębienia podejmowanego tematu. Rozdział drugi poświęcony jest procesowi kształtowania tkanki miejskiej Mysłowic na tle wydarzeń historycznych i jego celem jest wskazanie jak dawne wydarzenia wpłynęły na obecne problemy urbanistyczno – społeczne.

Rozdział trzeci jest ukazaniem problemów tkanki miejskiej Starego Miasta, z wyszczególnieniem na problemy urbanistyczne, społeczne i ekonomiczne. Rozdział czwarty jest przedstawieniem kierunków, w jakich powinna podążać rewitalizacja urbanistyczna i społeczno – ekonomiczna oraz jak powinna postępować estetyzacja przestrzeni publicznej. Rozdział piąty, a zarazem ostatni, mówi o wpływie rewitalizacji na poprawę funkcjonowania miasta i budowaniu tożsamości miejskiej mieszkańców Starego Miasta i całych Mysłowic.

Rozdział I. Stan badań i przegląd literatury

Stare Miasto w Mysłowicach jest obecnie przykładem źle funkcjonującej przestrzeni publicznej. Okres przełomu XIX i XX wieku był najlepszym momentem w całej historii Mysłowic i to właśnie na ten czas przypada określenie kształtu myślowickiej Starówki, lecz w dobie nowoczesnych standardów zaspokajania przestrzennych potrzeb publicznych, Stare Miasto przestało być miejscem przystępnym dla ludzi. Podstawowym problem tej przestrzeni publicznej jest urbanistyka. Słabe skomunikowanie z innymi częściami miasta jest głównym powodem, dla którego ten rejon Mysłowic jest odseparowany od reszty miasta. Także wewnętrzne rozwiązania urbanistyczne nie podnoszą jakości tej przestrzeni i przeszkadzają w jej codziennym funkcjonowaniu. Ponadto wysoki stopień zaniedbania oraz wysoki poziom niebezpieczeństwa publicznego, wynikający z problemów społecznych mieszkańców, powoduje że Stare Miasto jest niskiej atrakcyjności mieszkalnej i jest niechętnie odwiedzane przez resztę mieszkańców Mysłowic oraz gości miasta. Powszechne jest przekonanie, iż myślowicka Starówka funkcjonuje jako trudno dostępna enklawa, która ze względu na niski poziom zaspokajania potrzeb publicznych, nie jest kojarzona pozytywnie i w świadomości mieszkańców jest utożsamiana z miejscem, do którego wybiera się tylko z przymusu. Mimo obecnego kształtu, Stare Miasto jest miejscem bardzo bogatej i wielowiekowej historii. Wspomniany już układ rynku mówi o średniowiecznym rodowodzie miasta, bogato zdobione elewacje miejskich kamienic świadczą o rozwijającym się ośrodku miejskim na przełomie dwóch ostatnich wieków, a fakt piastowania funkcji miasta granicznego przez Mysłowice wywarł ogromny wpływ na dalsze losy tego górnośląskiego grodu. Wszystkie te aspekty sprawiają, że myślowickie Stare Miasto jest obrazem dziejów, przypomina o funkcjach jakie miasto pełniło przed laty i do jakiej rangi aspirowało oraz jakie procesy urbanistyczne w nim zachodziły. Dlatego tak ważne jest, by zarówno mieszkańcy jak i przybywający do Mysłowic turyści mogli znaleźć liczne źródła informacji na temat historii Mysłowic. Zostały one zawarte w wielu publikacjach, artykułach, opracowaniach naukowych i reportażach, jednak ciągle brakuje takich, w których zdecydowano by się pochylić nad losami Mysłowic po II Wojnie Światowej, w trakcie funkcjonowania Polskiej Rzeczypospolitej Ludowej, jak i po jej zniesieniu. Brakuje również publikacji dotyczących powstania w Mysłowicach Kolei Górnośląskiej, której budowa miała niebagatelny wpływ na kształt myślowickiego centrum.

Cennym źródłem informacji są publikacje mówiące ogólnie o historii Górnego Śląska, np.: *Górny Śląsk przed laty*, książka napisana przez Antona Oskara Klaußmanna¹. W rozdziale poświęconym Mysłowicom autor opowiada o tym jak miasto wyglądało i funkcjonowało, gdy tu

¹ A.O. Klaußmann: *Górny Śląsk przed laty*, tł. Antoni Halor, Muzeum Historii Katowic, Katowice 1997.

przebywał. Wśród takich dzieł należy także wyróżnić książkę Jana Drabiny *Górny Śląsk*². Źródła mówiące o historii przemysłu w Mysłowicach i okolicach są nie do przecenienia. Najważniejszym tego typu dziełem jest książka pt. *Kopalnia Mysłowice. Dwa wieki górnictwa* wydana pod redakcją Jerzego Jarosa³. Opowiada ona historię najważniejszego zakładu przemysłowego, który dał życie miastu i przez prawie 200 lat był sercem Mysłowic.

Niezwykłą ciekawostką jest niedawne odkrycie niepublikowanej dotąd na polskim rynku wydawniczym powieści *Le Regent Mustel*⁴. Powieść ta, autorstwa Aleksandra Dumasa syna, ukazała się w Brukseli w 1851 roku pod innym tytułem. Późniejsze, paryskie wydania zawierają nie lada gratkę: 50-stronicową przedmowę wraz z dedykacją dla Henriego Miraulta, napisaną w Mysłowicach w 1851 roku. Autor opisał w przedmowie krajobraz przemysłowy Śląska, huty, kopalnie, potężne lasy iglaste otaczające wtedy Mysłowice, drewnianą zabudowę miasta, hotel, w którym mieszkał, trasy spacerowe: ul. Portową, Wielką Skotnicę, Promenadę wraz z dworem Sułkowskich, jak również mieszkańców miasta: Ślązaków i myśłowickich Żydów, w ich tradycyjnych strojach. Mimo iż Aleksander Dumas prawdopodobnie nie napisał na ten temat powieści, sama przedmowa jest dla mieszkańców Mysłowic bardzo cennym znaleziskiem i literackim świadectwem tamtych czasów⁵.

Pierwszą publikacją, w której skupiono się na historii Mysłowic jest książka autorstwa dr Jacoba Lustiga pt. *Geschichte der Stadt Myslowitz in Ober Schlesien*⁶. Niemieckojęzyczne wydanie z 1867 roku było jedynym w tamtym okresie opisem dziejów miasta na przestrzeni wieków, ale również pierwszą próbą dochodzenia genezy powstania Mysłowic, nadania nazwy oraz herbu. Dopiero w 1934 roku pojawia się kolejna publikacja pt. *Historia Parafii Mysłowickiej* autorstwa ks. Jana Kudery⁷. Jest to pierwszy, polskojęzyczny zbiór faktów mówiących o historii Mysłowic przez pryzmat działania w mieście parafii. Autor opierał swą książkę o dorobek dr Jacoba Lustiga, lecz wykorzystał również możliwość dostępu do rozmaitych archiwów kościelnych i dotarł do wcześniej nieodkrytych źródeł mówiących o dziejach miasta. Kolejnym dziełem dotyczącym historii Mysłowic jest książka *Mysłowice. Zarys rozwoju miasta* wydana pod redakcją Wacława Długoborskiego⁸. To jedyna, opracowana przez tak szerokie grono naukowców, publikacja dotycząca historii Mysłowic. Jest wzbogacona o kolejne odkrycia historyczne, lecz nie wystrzega się błędów i wypaczeń wynikających z realiów okresu, w którym została napisana.

² J. Drabina: *Górny Śląsk*, Wydawnictwo Dolnośląskie, Wrocław 2002.

³ J. Jaros: *Kopalnia Mysłowice. Dwa wieki górnictwa*, Śląski Instytut Naukowy, Katowice 1990.

⁴ A. Dumas: *Le Regent Mustel*, Kessinger Publishing, Paryż 2009.

⁵ A. Zdziechewicz: *Literackie znalezisko. Aleksander Dumas o Mysłowicach*, Gazeta Mysłowicka, <http://gazetamyslowicka.com/historia/miasto/2015/03/literackie-znalezisko-aleksander-dumas-o-myslowicach/>, dostęp: 26.07.2015 roku.

⁶ J. Lustig: *Geschichte der Stadt Myslowitz in Ober Schlesien*, Mysłowice 1867.

⁷ J. Kudera: *Historia Parafii Mysłowickiej*, Sztuka, Mysłowice 1934.

⁸ *Mysłowice. Zarys rozwoju miasta*, pod red. W. Długoborskiego, Śląsk, Katowice 1977.

Najważniejszymi i najbogatszymi publikacjami są książki autorstwa prof. Alfreda Sulika. Pierwsza z nich to *Historia Mysłowic do 1922 roku*⁹. Mówi o dziejach miasta od prawdopodobnego założenia aż do momentu włączenia Mysłowic do II Rzeczypospolitej i szczegółowo opisuje codzienność dawnych mieszkańców. Drugą książką jest *Historia Mysłowic 1922-1945*¹⁰. Omawia dzieje miasta w okresie międzywojennym oraz w trakcie trwania II Wojny Światowej. Opracowanie historii miasta, w oparciu o większość źródeł historycznych dotyczących Mysłowic oraz dorobek poprzedników, jest dowodem na wielkie zaangażowanie autora w przekazywanie wiedzy o dziejach tej ziemi i sprawia, że żadna inna publikacja nie opisuje w tak skrupulatny sposób dziejów tego miasta.

Zupełnie innym źródłem informacji o Mysłowicach jest Internet. W sieci wirtualnej możemy znaleźć wiele przydatnych artykułów, dokumentów i przewodników o mieście, ale również pojedynczych informacji. Choć nie zawsze są to źródła kompletne, to pomagają w poszukiwaniach pożądanых wiadomości. Wśród takich źródeł należy wymienić główny portal miejski¹¹. Najważniejszą instytucją zajmującą się opieką nad relikami przeszłości w Mysłowicach jest Muzeum Miasta Mysłowice. Na stronie internetowej muzeum znajdują się różnego rodzaju materiały i autorskie opracowania dotyczące historii miasta¹². Prócz tego można skorzystać z internetowej encyklopedii w dziale dotyczącym Mysłowic¹³. Wiele szczegółowych informacji znajduje się na myślowickiej stronie internetowej *Biuletynu Informacji Publicznej*¹⁴. Na uwagę zasługuje także działalność miejskiego portalu informacyjnego *ITVM*, gdzie w przeróżnych reportażach i artykułach zamieszczono wiele ciekawostek dotyczących Mysłowic¹⁵. Bardzo ważna jest internetowa działalność myślowickich społeczników, którzy sami tworzą artykuły i publikacje dotyczące dziejów miasta. Wśród nich na szczególną uwagę zasługują działania Stowarzyszenia *Mysłowicki Detektyw Historyczny*, które to od rozpoczęcia działalności w 2012 roku, sukcesywnie odkrywa historię Mysłowic, opisuje ją w swoich publikacjach, tłumaczy obcojęzyczne źródła mówiące o dziejach miasta oraz działa w przestrzeni publicznej w celu edukacji historycznej mieszkańców¹⁶. Wśród wielu pomniejszych artykułów i dzieł wykonanych przez członków stowarzyszenia, jedną z ważniejszych realizacji jest przewodnik po mieście, który na dzień

⁹ A. Sulik: *Historia Mysłowic do 1922 roku*, Przesłanie, Mysłowice 2000.

¹⁰ Ibidem: *Historia Mysłowic 1922-1945*, Hejme, Mysłowice 2011.

¹¹ *Urząd Miasta Mysłowice*, *Urząd Miasta Mysłowice*. <http://www.myslowice.pl/>, dostęp: 12 sierpnia 2015 roku.

¹² *Muzeum Miasta Mysłowice*, *Muzeum Miasta Mysłowice*. <http://www.muzeummyslowic.pl/>, dostęp: 12 sierpnia 2015 roku.

¹³ *Mysłowice*, Wikipedia. <https://pl.wikipedia.org/wiki/Myslowice/>, dostęp: 12 sierpnia 2015 roku.

¹⁴ *Mysłowice*, *Biuletyn Informacji Publicznej*. <http://www.bip.myslowice.pl/page/>, dostęp: 12 sierpnia 2015 roku.

¹⁵ *Internetowa Telewizja Mysłowice*, *ITVM*. <http://www.itvm.pl/>, dostęp: 12 sierpnia 2015 roku.

¹⁶ *Mysłowicki Detektyw Historyczny*, *Mysłowicki Detektyw Historyczny*. <http://www.mdhmyslowice.pl/>, dostęp: 12 sierpnia 2015 roku.

dzisiejszy jest jedynym miejskim przewodnikiem turystycznym, opowiadającym o jego historii i zabytkach¹⁷.

Inną kategorią publikacji są opracowania dotyczące rewitalizacji. Procesy rewitalizacyjne miast są bardzo złożone i mnogość sposobów rewitalizacji jest bogato opisana w różnych pracach naukowych. W oparciu o dokonania polskiej myśli naukowej, warto skupić się na pracach doświadczonych, tutejszych naukowców, architektów i urbanistów, w celu poszukiwania własnej ścieżki przeobrażania przestrzeni publicznych oraz tworzeniu własnych koncepcji przemian. Wspaniałym zbiorem prac jest 12-tomowa publikacja pt. *Rewitalizacja Miast Polskich*, stworzona przez zespół instytucji, wśród których należy wymienić Instytut Rozwoju Miast, Uniwersytet Jagielloński i Szkołę Główną Handlową. W opisie kierunków rewitalizacji Starego Miasta w Mysłowicach należy się pochylić nad czterema głównymi zagadnieniami opisanymi w odpowiednich tomach. Pierwszym z nich jest Tom 4 - *Przestrzenne Aspekty Rewitalizacji – śródmieścia, blokowiska, tereny przemysłowe, pokolejowe i powojenne*¹⁸. Przedstawia on zagadnienia dotyczące istoty rewitalizacji terenów zdegradowanych i przewrócenia ich do przestrzeni publicznej. Kolejnym tomem, który jest ważny z punktu widzenia przemian w myślowickiej tkance miejskiej jest Tom 5 - *Demograficzne i społeczne uwarunkowania rewitalizacji miast w Polsce*¹⁹. Ta część opisuje zależności pomiędzy istotą rewitalizacji a prognozami dotyczącymi zmian demograficznych na danym terenie oraz jak dane społeczności przygotować do procesów zmian zachodzących w ich przestrzeni życiowej. Następnym tomem ze zbioru, który wspomaga kreowanie zmian jest Tom 10 - *Model Rewitalizacji Miast*²⁰. Dotyczy on tego jak należy przygotować projekt rewitalizacji dla danego obszaru miejskiego i jak skonstruować model przemian. Ostatnim tomem przydatnym w celu nakreślenia kierunków zmian na myślowickim Starym Mieście jest Tom 12 - *Przykłady rewitalizacji miast*²¹. Mówi o zrealizowanych projektach rewitalizacji miast, wykazuje które procesy rewitalizacyjne okazały się sukcesem, ale również gdzie popełniono błędy. Te cztery opracowania są ważnym elementem do wskazania gdzie powinna zmierzać rewitalizacja myślowickiej starówki. Literaturą wspomagającą zgłębienie wiedzy o zjawiskach dotyczących socjologii miejskiej jest książka Andrzeja Majera: *Socjologia i przestrzeń miejska*²². Omawia zachowania ludzkie w przestrzeni miejskiej i zależności społeczne.

¹⁷ *Mysłowice – spacer z nutką historii dla każdego*, Mysłowicki Detektyw Historyczny.

<http://www.mdhmyslowice.pl/index.php/pliki/ulotki-broszury-informatory/313-myslowice-spacer-z-nutka-historii-dla-kazdego-mapka/>, dostęp: 12 sierpnia 2015 roku.

¹⁸ *Przestrzenne Aspekty Rewitalizacji – śródmieścia, blokowiska, tereny przemysłowe, pokolejowe i powojenne*, pod red. W. Jarczewskiego, Instytut Rozwoju Miast, Kraków 2009.

¹⁹ *Demograficzne i społeczne uwarunkowania rewitalizacji miast w Polsce*, pod red. A. Zborowskiego, Instytut Rozwoju Miast, Kraków 2009.

²⁰ *Model Rewitalizacji Miast*, oprac. K. Janas, W. Jarczewski, W. Wańkowicz, Instytut Rozwoju Miast, Kraków 2010.

²¹ *Przykłady Rewitalizacji Miast*, pod red. A. Musioł-Węclawowicz, Instytut Rozwoju Miast, Kraków 2010.

²² Majer A.: *Socjologia i przestrzeń miejska*, Wydawnictwo Naukowe PWN, Warszawa 2010.

Wśród innych, istotnych zbiorów są różnego rodzaju fotografie, zbierane przez autora niniejszej pracy, jak i również samodzielnie sporządzone opracowania w postaci map, projektów oraz wizualizacji.

Znaczenie rewitalizacji Starego Miasta jest ogromne, ponieważ od tego procesu zależy dalsza zasadność funkcjonowania Mysłowic jako odrębnego bytu administracyjnego w konurbacji górnośląskiej. To właśnie od tego gdzie podąży proces rewitalizacyjny zależy, czy zostanie podtrzymana możliwość skutecznego budowania tożsamości miejskiej u kolejnych pokoleń mieszkańców, ale co najistotniejsze, od tego procesu zależy czy tę część miasta uda się przywrócić wszystkim mieszkańcom Mysłowic. Przy zaangażowaniu wielu instytucji może zaistnieć ogromna szansa na stworzenie przyjaznej mieszkańcom przestrzeni, ale i również turystycznej perły na mapie Górnego Śląska, Polski, a nawet Europy, gdyż Mysłowice w swej historii były niegdyś oknem na cały świat.

Rozdział II. Kształtowanie tkanki miejskiej Mysłowic

Pragnąc przedstawić historię kształtowania Mysłowic na przestrzeni wieków, szczególny nacisk należy położyć na procesie rozwojowym miasta. Koniecznym staje się więc skupienie na jego dwóch podstawowych filarach: historii lokowania i rozwoju terytorialnym. Istotna jest również historia przynależności państwowej oraz historia początków działalności potentatów przemysłowych, którzy mieli wizję i plan stworzenia w tym miejscu nowego ośrodka gospodarczego.

2.1. Kształtowanie tkanki miejskiej Mysłowic do 1922 roku

Mysłowice pod względem geograficznym znajdują się w obrębie Wyżyny Katowickiej oraz Pagórów Jaworznickich i położone są w południowej części Wyżyny Śląskiej. Przez miasto przepływa rzeka Czarna Przemsza, która w pobliżu Mysłowic łączy się z Białą Przemszą tworząc Przemszę. Mysłowice geologicznie są położone w Górnośląskim Zagłębiu Węglowym, które obejmuje cały Górnośląski Okręg Przemysłowy oraz Rybnicki Okręg Przemysłowy. Nazwa miasta prawdopodobnie wywodzi się od starosłowiańskiego imienia Mysław lub Miłosław, jednakże na ten temat istnieje kilka teorii, które mówią o zupełnie innym pochodzeniu nazwy Mysłowic.

Mysłowice obok takich miast jak Bytom, Tarnowskie Góry czy Gliwice, należą do najstarszych miast Górnego Śląska. Ustalenie daty powstania miasta jest niemożliwe z powodu braku materiałów źródłowych, nie zachowały się dokumenty lokacji miasta i można jedynie domniemywać kiedy miasto zostało założone. Zważywszy na fakt, że w rejonie miejscowości Imielin, do niedawna dzielnicy Mysłowic, odkryto istnienie osady datowanej na V wiek, związanej z kulturą przeworską, której mieszkańcy zajmowali się pozyskiwaniem wapna z pieców prażalniczych, z dużą dozą prawdopodobieństwa można uznać iż osadnictwo w rejonie Mysłowic oraz w samych Mysłowicach istniało już o wiele wcześniej²³. Również kolejne odkrycia mówiące o działalności osad hutniczych w IX, X i XI wieku na terenie Imielina i w leżącym niedaleko Zagórze zdają się to potwierdzać²⁴.

Pierwsza wzmianka w niemieckim dokumencie *Schlesiens Kirchorte*, w którym pojawia się nazwa *Myslowie* lub *Myslovitz* pochodzi z 1105 roku. Wskazuje on, że miejscowość o tej nazwie znajdowała się między innymi wśród dóbr klasztoru tynieckiego, zarządzanego przez biskupa krakowskiego Radosta, lecz jest to adnotacja problematyczna ze względu na trudności w

²³ W. Pastuszka: *Przeworski piec z Imielina*, Archeowieści. <http://archeowieści.pl/2011/04/11/przeworski-piec-z-imielina/>, dostęp: 12 sierpnia 2015 roku.

²⁴ *Ziemia skrywa tajemnice. 1000 lat temu w Sosnowcu była osada górnicza*, Twoje Zagłębie. <http://www.twojezagłębie.pl/ziemia-skrywa-tajemnice-87920>, dostęp: 12 sierpnia 2015 roku.

tłumaczeniu staroniemieckich tekstów. Można natomiast przyjąć, że rozwój osadnictwa w Mysłowicach przypadł na XIII wiek. Potwierdzają to m.in. przekazy późniejsze, jak wzmianka M. Pohla w *Rocznikach Wrocławskich* o spaleniu w 1241 roku miasteczka Mysłowice przez Tatarów²⁵. Według innego przekazu, w Mysłowicach już w 1301 roku istniał rynek. W dokumencie z 1308 roku występuje pleban Hunold, a miasto figuruje wśród wielu innych. Jest to bardzo istotny fakt, który świadczy o istnieniu w Mysłowicach świątyni i jest ściśle związany z lokacją miasta na prawie niemieckim. Kościołem, w którym Hunold piastował funkcję plebana był kościół Narodzenia Najświętszej Marii Panny. Kościół zbudowany w stylu gotyckim stał się świątynią dla Mysłowiczian, ale i również mieszkańców okolicznych miejscowości. Istnienie kościoła z proboszczem i wykształconą parafią świadczy, że cała instytucja kościelna nie powstała z roku na rok, lecz rozwijała się przez długi czas. Dopiero dokument z 15 grudnia 1360 roku, wydany w Pszczynie stał się najważniejszym przekazem źródłowym o Mysłowicach. Zastępuje on nie tylko dokument lokacyjny, ale także podsumowuje i zaświadcza prawdziwość przyjętych założeń związanych z dziejami miasta w drugiej połowie XIII wieku. Dokumentem tym Mikołaj II, książę opawsko-raciborski przekazał rycerzowi Ottonowi z Pilicy za długoletnią i wierną służbę rozległe tereny położone w ziemi raciborskiej, w okręgu mikołowskim. Obejmowały one kilka wsi i miasteczko Mysłowice. Bardzo istotny jest zapis, że książę Mikołaj II przekazuje wspomniane dobra *ze wszystkimi ich prawami i dominami, wedle zwyczaju prawa niemieckiego odnowionymi oraz od dawna tu istniejącymi*. Zapis ten poświadcza więc przyjęte hipotetyczne założenie o lokacji miasta Mysłowice, na prawie niemieckim w XIII wieku. Prawo niemieckie, zwane magdeburskim, na Górnym Śląsku rozpowszechnił książę Władysław, któremu w spadku przypadły ziemie Śląska. Książę Władysław panujący w latach 1246-1281 zasłużył się skupieniem Śląska w całości pod swoją jurysdykcją. Jego zainteresowanie lokacją miast na prawie niemieckim wynikało z płynących korzyści gospodarczych. Można przyjąć, iż procesem lokacji miasta na tym prawie w drugiej połowie XIII wieku objęte zostały również Mysłowice i znalazły się w gronie trzydziestu sześciu miast górnośląskich lokowanych w latach 1250-1280. Same prawo niemieckie zostało spisane w 1188 roku i zostało oparte na patencie, które otrzymało niemieckie miasto Magdeburg w 1035 roku²⁶. Prawo to poza regulacjami dotyczącymi organizacji targów, określało proces kształtowania się tkanki miejskiej. Zwykle przy lokacji wytyczano czworoboczny rynek, w którego środku znajdował się ratusz i w miarę regularną sieć ulic przecinających się pod kątem prostym. Ten układ w przypadku Mysłowic ograniczył się jedynie do rynku, a było to spowodowane poprowadzeniem szlaku z Krakowa do Bytomia, który przebiegał właśnie przez myśłowicki rynek. Z kierunku Krakowa od strony południowej szlak ten wbiegał dzisiejszą ulicą Grunwaldzką, po czym płynnie

²⁵ *Mysłowice. Zarys rozwoju miasta*, pod red. W. Długoborskiego, Śląsk, Katowice 1977, s. 25.

²⁶ *Prawo Magdeburskie*, Wikipedia. https://pl.wikipedia.org/wiki/Prawo_magdeburskie/, dostęp: 12 sierpnia 2015 roku.

uchodził w północnej części rynku w stronę Bytomia. Ze względu na niską zabudowę, szczególnie drewnianą, w Mysłowicach nie rozwijały się kolejne kwartały, gdyż nie istniało na nie zapotrzebowanie. Istniejąca zabudowa była wystarczająca dla ówczesnych mieszkańców miasta.

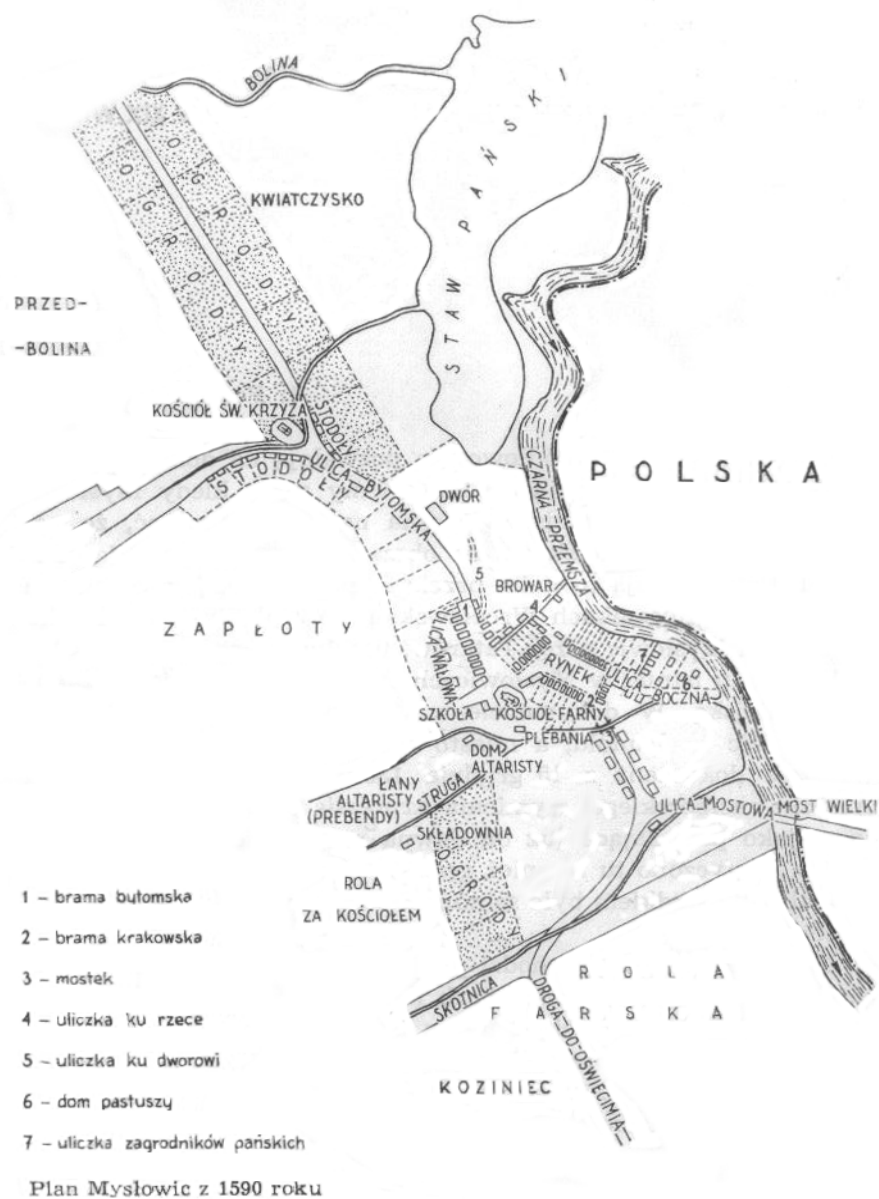


Fig. 1. Plan miasta Mysłowice z 1590 roku (źródło: *Mysłowice. Zarys rozwoju miasta*, pod red. W. Długoborskiego, Śląsk, Katowice 1977, s. 26).

Przez kolejne lata Mysłowice rozwijały się powolnie. Na mapie przedstawione powyżej można zobaczyć jak miasto wyglądało przed końcem XVI wieku. Ten kształt przez prawie 200 lat nie ulegał zmianie. Dopiero wejście ziem śląskich do korony czeskiej spowodowało istotne zmiany w specyfice miasta. Powstał browar miejski, wybudowano Kościół św. Krzyża, ośmioboczną

budowlę, która swoim charakterem i położeniem nawiązywała do biblijnego położenia góry Golgoty.



Fot. 1. Kościół św. Krzyża w Mysłowicach, 2013 rok (źródło: www.wikipedia.org).

Pierwsze zapiski dotyczące istnienia tego kościoła datuje się na 1590 rok²⁷. Kościół był budowlą orientowaną. Ośmioboczny kształt budowli miał charakter nawigacyjny. Wezwanie kościoła nie jest przypadkowe i ma ścisły związek z położeniem kościoła. Kościoły pod tym wezwaniem budowano w pewnej odległości od centrum miasta na wzniesieniu. Jak już wyżej zostało wspomniane miało to na celu symboliczne nawiązanie do położenia Golgoty względem Jerozolimy. Tego typu budowle były charakterystyczne dla ziem czeskich w XV i XVI wieku. Do dzisiaj możemy oglądać podobne kościoły w Bytomiu przy ulicy Krakowskiej lub czeskiej Opawie przy ulicy Raciborskiej.

Istotnym zwrotem w historii miasta jest przejście Mysłowic we władanie Habsburgów. W 1526 roku w bitwie pod Mochaczem zginął król Czech i Węgier, Ludwik II Jagiellończyk²⁸. Po nim tron objął arcyksiążę austriacki, Ferdynand I. Jednocześnie opanował on także Górny Śląsk, który stał się częścią składową monarchii habsburskiej do 1763 roku. Przez ten okres Mysłowice borykały się z różnymi wojnami, epidemiami i powodzią. W 1587 roku wojska Jana Zamoyskiego doszczętnie splądrowały i zniszczyły miasto²⁹. Lata wojny trzydziestoletniej również dawały się we znaki mieszkańcom. Dopiero w 1763 roku kiedy to zakończono siedmioletnią Wojnę Śląską, Mysłowice przeszły we władanie Prus. Właścicielami dóbr mysłowickich stali się

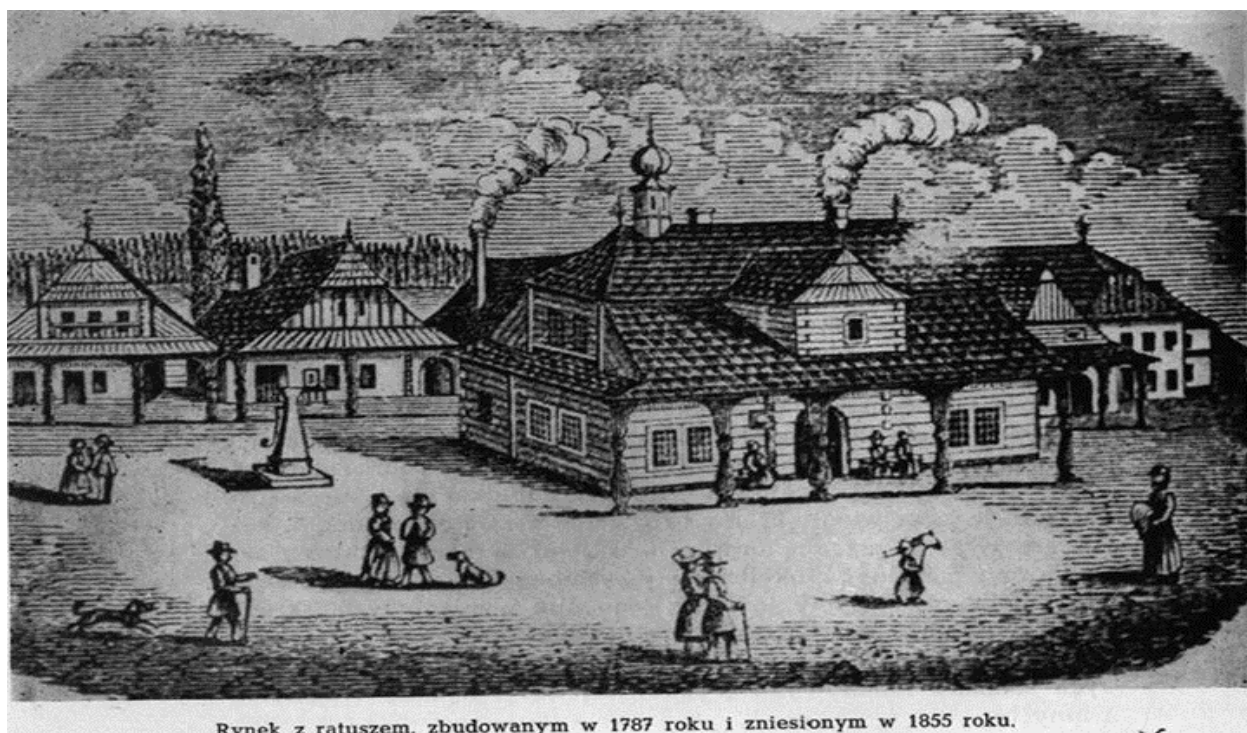
²⁷ J. Kudara: *Historia Parafii Mysłowickiej*, Sztuka, Mysłowice 1934, s. 31-32.

²⁸ A. Sulik: *Historia Mysłowic do 1922 roku*, Przesłanie, Mysłowice 2000, s. 26.

²⁹ Ibidem: *Historia Mysłowic do 1922 roku*, Przesłanie, Mysłowice 2000, s. 51.

członkowie rodu Mioszszewskich. Mimo iż Mysłowice miały tradycje miejskie, to po wielu ciężkich okresach swojej historii miasta nie przypominały. Wedle znowelizowanego prawa pruskiego miasto zasługiwało jedynie na status osady targowej. Dopiero w 1852 roku dzięki staraniom władz lokalnych, Mysłowice odzyskały prawa miejskie. Już na początku XIX wieku w okolicach Mysłowic rozpoczęło swoją działalność kilkadziesiąt hut cynku i odkrywkowych kopalni węgla kamiennego. Początek tego wieku niósł także ze sobą inne zmiany. Po upadku Napoleona zwołano Kongres Wiedeński, którego postanowienia usankcjonowały nowe granice Państw w Europie i w przypadku Mysłowic sprawiły, że miasto znalazło się na trójstyku granic trzech wielkich mocarstw: Prus, Austrowęgier i Rosji, a to spowodowało, że Mysłowice po krótkim okresie ekspansji Prus na wschód ponownie stały się miastem granicznym.

W 1837 roku utworzono w mieście pierwszą, dużą, kopalnię węgla pod nazwą *Danzig*³⁰. Wraz z jej powstaniem postępowała budowa kolonii robotniczej *Piasek*. W 1846 roku otwarto Kolej Żelazną z Wrocławia, aż do granicy Państwa w miejscowości Słupna. To wydarzenie miało bardzo ważne znaczenie z punktu widzenia gospodarczego, lecz również odcisnęło piętno na dalszym rozwoju Starówki. Linia kolejowa na odcinku Starego Miasta została poprowadzona równoległe do biegu rzeki Przemszy i wysokim nasypem zamknęła miasto od strony zachodniej. Pomiędzy koleją a rzeką odległość wynosi niecały kilometr, a to spowodowało że Stare Miasto aby móc się rozwijać musiało się rozbudowywać w kierunkach północnym i południowym.



Rynek z ratuszem, zbudowanym w 1787 roku i zniesionym w 1855 roku.

Fig. 2. Rynek z Ratuszem, 1855 rok (źródło: Muzeum Miasta Mysłowice).

³⁰ *Kopalnia Węgla Kamiennego Mysłowice*, Wikipedia.

https://pl.wikipedia.org/wiki/Kopalnia_Węgla_Kamiennego_Mysłowice, dostęp: 12 sierpnia 2015 roku.

Jeszcze do końca XIX wieku w Mysłowicach dominowała zabudowa drewniana. Nowoczesna na tamten czas zabudowa zaczęła powstawać w rejonie nowego dworca kolejowego. Powstawały nowe ulicy i reprezentacyjne place. Zmienił się historyczny bieg ulic. Kolej przecięła ówczesnie szlak dzisiejszej ulicy Grunwaldzkiej co spowodowało, że straciła swoje dawne znaczenie, a to dało możliwość stworzenia nowej tkanki miejskiej. Ulica Grunwaldzka wychodząca z rynku kończyła swój bieg na placu Wolności, który w tamtym okresie nazywany był placem Wilhelma. Sam plac stał się reprezentacyjnym punktem miasta. To tutaj ulokowano ratusz, dwie szkoły, synagogę, hotel oraz reprezentacyjne budynki mieszkalne.



Fig. 3. Poczta z widokiem na plac Wilhelma, 1898 rok (źródło: Muzeum Miasta Mysłowice).

Idąc od placu Wolności w stronę południową na ulicy Powstańców, z lewej strony mijało się kościół Ewangelicki, wybudowany w duchu neogotyku, budynek hotelu, piękny, eklektyczny budynek poczty oraz willę rodziny Kuderów. Po prawej stronie stała hala huty Kunegunda, budynki mieszkalne kolejarzy i dworzec. Z placu dworcowego na południe uchodziła ul. Promenada. Prowadziła ona do Kąta Trzech Cesarzy. Jej najciekawszym elementem jest tzw. przewiązka – przejście nad ulicą stworzone na potrzeby stacji emigracyjnej działającej w Mysłowicach³¹.

³¹ *Ślady Przeszłości*, Urząd Miasta Mysłowice. <http://www.myslowice.pl/page/112,Slady-przeszlosci.html>, dostęp: 12 sierpnia 2015 roku.



Fot. 2. Przewiązka. Ul. Promenada, 2000 rok (źródło: Urząd Miasta Mysłówice).

Wraz z powstaniem sądu i więzienia w 1901 roku zaczął klarować się układ kwartalny. Na przeciw sądu, dwa lata wcześniej, wybudowano kościół Najświętszego Serca Pana Jezusa – największy i najokazalszy budynek sakralny w Mysłówicach zbudowany w nurcie architektury neogotyckiej. Takie posadowienie kościoła zmieniło bieg ulicy Bytomskiej, której bieg został skierowany w stronę placu Wolności, omijając rynek i tym samym separując go od głównego ruchu co sprawiło, że organizacja targów na rynku mogła odbywać się w bardziej uspokojony sposób. W kwartale ulic Bytomskiej i Towarowej rozpoczęła się budowa pomniejszych kwartałów kamienic. Powstały ulice: Matejki, Wałowa, Zamkowa, Dąbrowskiego i Jagiellońska. Także na północ od rynku postępowało tworzenie takiej zabudowy lecz ograniczyło się do granicy Parku Zamkowego w rejonie ulicy Piastowskiej. Sam rynek swoją metamorfozę przechodził w pierwszej dekadzie XX wieku. Powstały reprezentacyjne kamienice, lecz sam średniowieczny układ pozostał bez zmian. Tereny w centrum zaczęły się wyczerpywać co spowodowało, że miasto zaczęło się rozrastać po zachodniej części linii kolejowej. Bariera jaką była linia kolejowa, stała się wielkim problemem dla ówczesnych władz miasta. Mimo dwóch istniejących wiaduktów istniała potrzeba kolejnych połączeń. Wraz z budową dworca i drugiego toru Kolei Górnośląskiej wybudowano przejście podziemne. W planach było stworzenie wiaduktu nad torami jako przedłużenia ulicy Mickiewicza. W Mysłówicach od 1899 roku rozpoczęła swoje działanie zelektryfikowana linia tramwajowa

łącząca Mysłowice z Katowicami i Bytomiem³². Biegła ona od Dworca Kolejowego poprzez Plac Wolności, ulicę Krakowską, Bytomską, Świerczyny w stronę Szopienic.

Przestrzeń publiczna wykształtowana w drugiej połowie XIX wieku, początkowo zapewniała bardzo wysoki poziom zaspokajania potrzeb mieszkańców. Dla wielu z nich był to przeskok cywilizacyjny. Prężnie zaczął się rozwijać sektor handlu i usług. Osada targowa jaką były Mysłowice do czasu odzyskania praw miejskich, zaczęła zmieniać swój charakter. Handel i usługi przeniosły się do pomieszczeń zlokalizowanych w nowych budynkach w rejonie rynku i ulicy Grunwaldzkiej. Ogromny wpływ na różnorodność handlu i usług miało graniczne położenie Mysłowic. Istnienie stacji imigracyjnej wywarło zapotrzebowanie na usługi spedycyjne oraz logistyczne, a odpowiedzią na nie było otworzenie kilku filii i założenie nowych przedsiębiorstw spedycyjnych. Wzrosło także znaczenie rzemiosła, którego stagnacja została przełamana w 1820 roku. Wpłynęły na to między innymi reformy pruskie z 1810 roku znoszące przymus cechowy i feudalny rygor, ale przede wszystkim rozwój hutnictwa cynku i wydobywania węgla. W spędzaniu wolnego czasu pomagały strefy spacerowe w Parku Zamkowym jak i na promenadzie prowadzącej do Kąta Trzech Cesarzy. Także rozwój sportu i rekreacji związany ze zwiększonym zapotrzebowaniem na nowe sposoby gospodarowania czasem wolnym. Powstało towarzystwo gimnastyczne, a na początku XX wieku swoje działania rozpoczęły kluby związane z nowym sportem – piłką nożną. Mysłowickie kluby do 1914 roku odnosiły duże sukcesy w rozgrywkach, co przełożyło się na spore zainteresowanie mieszkańców i rozwój kolejnej działalności dochodowej na terenie miasta. W 1905 roku na ulicy Grunwaldzkiej ukończono budowę teatru.

Mysłowice do 1914 roku były miastem dobrze rozwijającym się. Wybuch I Wojny Światowej sprawił, że cały przemysł ciężki zlokalizowany w Prusach musiał przestawić się przede wszystkim na produkcję dla wojska. Wyczerpująca wojna spowodowała wzrost biedy mieszkańców Prus, co w konsekwencji doprowadziło do wysokiego stopnia niezadowolenia społecznego. Wraz z nadejściem 1918 roku i tym samym zakończenia działań wojennych nastroje społeczne były na tyle negatywne, iż zaczęły działać na terenie Górnego Śląska polskie ruchy separatystyczne. Punktem zapalnym była masakra górników w kopalni Mysłowice 15 sierpnia 1919 roku³³. W konsekwencji doprowadziło ono do organizacji I-go Powstania Śląskiego, które zakończyło się niepowodzeniem³⁴. Również kolejne zrywy powstańcze w latach 1920 – 1921 zakończyły się niepowodzeniami. Dopiero w 1922 roku podpisano w Genewie konwencję w sprawie Śląska, która określiła przyznanie Polsce najbardziej uprzemysłowionej części Górnego Śląska.

³² *Transport tramwajowy w Mysłowicach*, Wikipedia.

https://pl.wikipedia.org/wiki/Transport_tramwajowy_w_Mysłowicach, dostęp: 12 sierpnia 2015 roku.

³³ *Masakra w Mysłowicach*, Wikipedia. https://pl.wikipedia.org/wiki/Masakra_w_Mysłowicach, dostęp: 12 sierpnia 2015 roku.

³⁴ *Powstania Śląskie*, Wikipedia. https://pl.wikipedia.org/wiki/Powstania_śląskie, dostęp: 12 sierpnia 2015 roku.

Mysłowice przez wieki były mało znaczącym ośrodkiem miejskim i były miejscem handlu obwoźnego. Brak dokumentów lokacji miasta i opisów tego co działo się na terenie Mysłowic na początku ich istnienia nie pozwala jednoznacznie stwierdzić do jakiej rangi miasto ówczesnie aspirowało. Jednak niefortunne położenie Mysłowic w wiekach średnich sprawiło, że funkcjonowanie miasta było bardzo utrudnione i umniejszyło jego rolę w regionie do minimum, a także upośledziło jego możliwości rozwojowe. Dopiero zmiana przynależności państwowej w XVIII wieku i odkrycie w rejonie Górnego Śląska potężnych pokładów rozmaitych rud kopalnych, wpłynęły na nowe możliwości rozwoju miasta, rozrost tkanki miejskiej oraz na tworzenie nowej przestrzeni publicznej opartej o wysokie standardy zaspokajania potrzeb mieszkańców. Jednakże nadchodzące zmiany związane z decyzjami konwencji genewskiej z 1922 roku, miały kompletnie zmienić obraz funkcjonowania miasta.

2.2. Procesy zmian w kształcie tkanki miejskiej Mysłowic do 1945 roku

Mysłowice po włączeniu do Polski zostały częścią autonomicznego Województwa Śląskiego. Pierwsze lata po okresie Powstań Śląskich skupiały się wokół przejmowania rządów przez polskie władze. Wiele pruskich przedsiębiorstw uległo przekształceniu. Zostały im nadane nowe lub spolszczone nazwy. Było to niezwykle trudne, zważywszy na fakt, że ponad połowa tutejszych mieszkańców opowiedziała się za pozostaniem w Prusach. Niemieccy mieszkańcy Mysłowic mimo tego nie stracili praw do współuczestniczenia w decydowaniu o sprawach miasta, a ponadto bardzo aktywnie z tych praw korzystali ku niezadowoleniu strony polskiej. Gwarantował im to Statut Organiczny Autonomicznego Województwa Śląskiego, który polscy politycy często starali się podważyć.

Władze miejskie po utracie korzyści z ruchu granicznego postanowiły o reaktywacji stacji emigracyjnej. Za zasadnością takiej decyzji przemawiał fakt poszukiwania siły roboczej we Francji³⁵. Francja po wyczerpującej wojnie borykała się z problemem niewystarczającego kapitału ludzkiego. Na Górnym Śląsku jak i w sąsiadujących województwach małopolskim i kieleckim takie rezerwy występowały. Stąd też w 1923 roku swoje siedziby w Mysłowicach otworzyły dwie francuskie organizacje zajmujące się werbunkiem do pracy w ichniejszych kopalniach. Paradoksalnie największy, przedwojenny, myślowicki spedytor Max Weichmann nie otrzymał koncesji od nowych władz.

Jedną z najważniejszych, pierwszych inwestycji tamtego okresu była regulacja rzeki Czarnej Przemszy. Pierwsze prace regulacyjne odbywały się przed wojną, lecz dopiero po reaktywacji prac

³⁵ A. Sulik: *Historia Mysłowic 1922 – 1945*, Hejme, Mysłowice 2011, s. 52.

w latach 20' XX wieku udało się dokończyć tę inwestycję, której kształt możemy oglądać dzisiaj³⁶. Rzeka Czarna Przemsza przez wieki była dla mieszkańców miasta źródłem utrzymania. Jej znaczenie wzrosło wraz z transportem węgla. Mimo konkurencyjności kolei transport rzeczny okazywał się o wiele tańszy i docierał w miejsca gdzie kolei nie było. To spowodowało, że jeszcze w XIX wieku rozpoczęto planowanie budowy portu. Do budowy portu przystąpiły dopiero władze polskie w 1936 roku przy okazji prac regulacyjnych na rzece. Decyzją Wojewody Śląskiego, Michała Grażyńskiego, rozpoczęto prace od portu niweckiego. W zamyśle Mysłowice miały stać się centralą komunikacyjną dla Górnego Śląska. Stąd miały odchodzić w szeroki świat statki naładowane "czarnym diamentem" oraz żelazem i tu miały krzyżować się dziesiątki międzynarodowych linii kolejowych, a rozbudowanemu, jak na tamte czasy, myśłowickiemu dworcowi już wrócono "śmierć". Jego miejsce miał zająć potężny gmach o kilku halach i kilkunastu peronach. Zaprojektowano wielkie tunele podziemne i na krótko przed wojną przystąpiono do pracy, o czym świadczą dziś tkwiące pod dworcem na głębokości 12 m fundamenty³⁷.

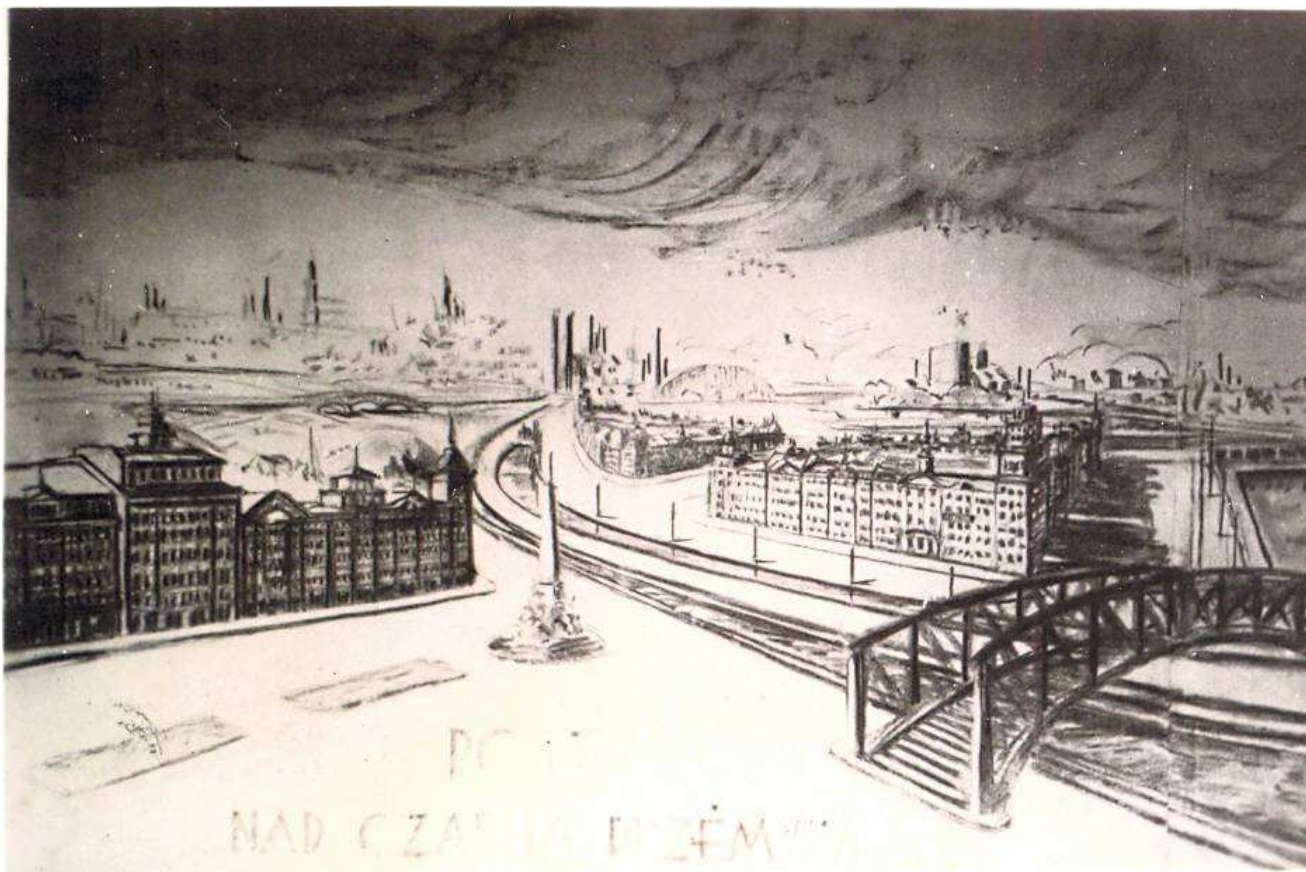


Fig. 4. Port w Mysłowicach. Zarys koncepcyjny, 1934 rok (źródło: Muzeum Miasta Mysłowice).

³⁶ *Port na Przemszy cz. II*, Gazeta Mysłowicka. <http://gazetamyslowicka.com/historia/miasto/2012/04/port-na-przemszy-cz-ii/>, dostęp: 12 sierpnia 2015 roku.

³⁷ *Port w Mysłowicach. Przerwany sen o portowym mieście*, Nasze Miasto. <http://myslowice.naszemiasto.pl/arttykul/port-w-myslowicach-przerwany-sen-o-portowym-miescie,900421,artgal,t,id,tm.html>, dostęp: 12 sierpnia 2015 roku.

Portu niestety nie udało się dokończyć. Jego budowę zablokował wybuch II Wojny Światowej. Co prawda Niemcy w końcu 1939 roku chcieli powrócić do koncepcji budowy portu, lecz porzucili ten pomysł w 1943 roku, a po wojnie już do niego nie wrócono.

W okresie od 1922 roku do 1939 roku obszar Mysłowic znacznie się powiększył. Proces kształtowania się obszaru miejskiego polegał w tamtym czasie na wykupywaniu parcel niemieckich mieszkańców Mysłowic, którzy opuszczali miasto, przejmowaniu parcel dworskich oraz przekazywaniu przedsiębiorcom osiedlającym się w Mysłowicach terenów pod inwestycje przemysłowe lub mieszkaniowe³⁸. Już w pierwszych latach działalności polskie władze powiększyły teren miasta z 880,12 ha do 909,92 ha. Wiele przeszkód terenowych powodowało iż rozwój Mysłowic był utrudniony. W 1922 roku postanowiono o podjęciu rozmów z gminą Brzęczkowice w celu wcielenia jej do Mysłowic. Po trzyletnich pertraktacjach gmina Brzęczkowice wyraziła chęć przystąpienia do Mysłowic, ale na określonych warunkach. Miasto nie było w stanie spełnić tych warunków co w konsekwencji spowodowało zerwanie rozmów przez stronę brzęczkowicką. Mysłowice stanęły przed problemem braku miejsca do rozwoju. Wykupiono ponad 100 mórg terenu w północno – wschodniej części Słupnej, w okolicach ulicy Oświęcimskiej, pod niezwłoczną budowę miejskiej targowicy. Dopiero decyzją Wojewody Śląskiego wcielono do Mysłowic w 1933 roku obszar 70% procent Brzęczkowic, wraz z obietnicą wcielenia całej gminy w 1934 roku. Taka decyzja miała podłoże polityczne, gdyż Brzęczkowice były w całości złożone z mieszkańców pochodzenia polskiego, a to miało wpłynąć na wzmocnienie tzw. *żywiotu polskiego* w Mysłowicach. Warto też wspomnieć o staraniach grupy mieszkańców Małopolski i Zagłębia Dąbrowskiego, którzy dążyli do włączenia zacofanych gmin Modrzejów, Niwka oraz Jęzor w granice miasta Mysłowice. Bez racjonalnego uzasadnienia dążenie do integracji, różniących się poziomem cywilizacyjnym terenów starano się uzasadnić rzekomym, wielowiekowym powiązaniem tych miejscowości z Mysłowicami pod względem społecznym, gospodarczym i kulturalnym, ale przede wszystkim *potrzebą zatarcia byłych granic zaborczych*. Takie połączenie byłoby kolejnym ciosem w stronę niemieckiej społeczności Mysłowic, lecz nigdy do tego połączenia nie doszło. Jediną przesłanką do takiego połączenia były względy urbanistyczne, by Stare Miasto mogło się rozwijać na dwóch brzegach rzeki i zachować odpowiedni poziom rozwoju zagęszczonej tkanki miejskiej, a także zachować rezerwę terenową pod rozbudowę portu, lecz żadna ze stron takiego argumentu nie podniosła.

Mysłowice należały do najbardziej zazielenionych miast Górnego Śląska. Tereny zielone rozciągały się w kilku miejscach. Władze miejskie podejmowały starania o upiększenie miasta i

³⁸ A. Sulik: *Historia Mysłowic 1922 – 1945*, Hejme, Mysłowice 2011, s. 146.

zwiększenie obszaru tzw. *zieleni urządzonej*, która miała służyć mieszkańcom jako miejsce wypoczynku³⁹.

Dbłość o zielenie nie szła w parze z zagospodarowaniem przestrzennym miasta. Wraz z rozrostem tkanki miejskiej na zachód w XIX wieku, Mysłowice zaczęły rozwijać się w rejonie ulic Chopina i Mikołowskiej. Po wejściu miasta w granice Polski jedną z dużych inwestycji w tym rejonie była budowa prestiżowego osiedla domów jednorodzinnych *Zachęta* przy nowej ulicy Wojska Polskiego.



Fot. 3. Budowa osiedla Zachęta. Ul. Wojska Polskiego, lata 30' XX wieku (źródło: zbiory własne).

To zachodnia część miasta zaczęła przejmować miano obszaru prestiżowego Mysłowic. Ograniczona przestrzeń publiczna Starego Miasta nie dawała możliwości rozwoju funkcji przeznaczonych dla wyższych warstw społecznych i dlatego właśnie enklawa prestiżu przesunęła się na zachód. Zupełnie nowe budownictwo zapewniało o wiele wyższy komfort mieszkania niż miało to miejsce w przypadku eklektycznej zabudowy Starówki. Ten rejon został zamieszkały w większości przez szeroko rozumianą inteligencję. Mysłowice zaczęły się rozrastać również w kierunku południowym od ulicy Mikołowskiej. Sztandarową inwestycją tego okresu była budowa ogromnego gmachu polskiego gimnazjum zlokalizowanego w rejonie ulic Mickiewicza i Armii Krajowej. Był on zaprojektowany w modnym na tamten czas stylu modernistycznym.

³⁹ A. Sulik: *Historia Mysłowice 1922 – 1944*, Hejme, Mysłowice 2011, s. 150.



Fot. 4. Gimnazjum nr 2 w Mysłowicach, 2003 rok (źródło: Urząd Miasta Mysłowice).

Po wybuchu II Wojny Światowej wejście wojsk niemieckich nie wywołało w Mysłowicach większego poruszenia. Starsza część mieszkańców urodzona jeszcze w Prusach odebrała to bardziej jako przywrócenie do państwowości pruskiej na zasadach Rzeszy hitlerowskiej⁴⁰. Rozczarowani polskimi władzami liczyli, że nadejście nowej władzy z Niemiec spowoduje poprawę życia, zwłaszcza mieszkańców pochodzenia niemieckiego i powróci się do romantycznej epoki świetności Mysłowic z przełomu XIX i XX wieku, lecz nikt nie spodziewał się jak rygorystyczna i opresyjna będzie nowa władza. Okres panowania hitlerowców w Mysłowicach nie wpłynął zasadniczo na wygląd miasta, gdyż nie zdołali oni poczynić żadnych znaczących inwestycji.



Fot. 5. Wystąpienie hitlerowców na mysłowickim rynku, 1940 rok (źródło: www.odkrywca.pl).

⁴⁰ A. Sulik: *Historia Mysłowic 1922-1945*, Hejme, Mysłowice 2011, s. 293.

Okres międzywojenny w Mysłowicach nie przyniósł znaczących zmian w przestrzeni publicznej miasta. Pierwsze lata po wojnie i okresie powstań były czasem na uregulowanie sytuacji społecznej mieszkańców miasta. Stare Miasto w swym charakterze nadal pozostawało główną strefą handlowo - usługową na mapie Mysłowic, nawet mimo przeniesienia funkcji targowych w inny rejon miasta. Nie zdołano poczynić w tym czasie żadnych znaczących regulacji urbanistycznych, ani także zwiększyć możliwości zaspokajania potrzeb mieszkańców, lecz nakreślono kierunek rozwoju miasta w oparciu o wykorzystanie rzeki.

2.3. Procesy zmian w tkance miejskiej Mysłowic po 1945 roku

Mysłowice w trakcie trwania wojny szczęśliwie nie poniosły poważnego uszczerbku w postaci zniszczonej infrastruktury lub zabudowy. Na przełomie 1944 i 1945 roku, gdy siły niemieckie wycofywały się z rejonu Mysłowic pod naporem zaskakująco silnej ofensywy Armii Czerwonej, wojska Wehrmachtu zdołały zniszczyć most na Czarnej Przemszy, co miało opóźnić atak czerwonarmistów⁴¹. To jednak nie powstrzymało wojsk radzieckich i Niemcy nie zdążyli zniszczyć Mysłowic tak jak to robili w przypadku innych miast, np.: Nysy czy Elbląga. Wejście Armii Czerwonej do miasta postawiło Mysłowice nie tylko w szczególnym położeniu, gdzie ośrodki miejskie z zachowaną infrastrukturą przemysłową, logistyczną oraz mieszkaniową miały odegrać strategiczną rolę w powojennej odbudowie kraju, ale także sprawiło, że miasto znalazło się nowej rzeczywistości geopolitycznej. Dnia 28 stycznia 1945 roku zgromadzenie mieszkańców miasta powołało pierwszego po wojennej zawierusze Burmistrza, Augustyna Muszała, lecz już po dwóch dniach jego miejsce zajął dr Alfons Steller. Obaj Panowie nie cieszyli się jednak zaufaniem terenowych nowych władz. Już w połowie lutego stanowisko Burmistrza przekazano działaczowi Polskiej Partii Robotniczej z terenu Zagłębia Dąbrowskiego, Ludwikowi Koperczakowi. Do kolejnej rotacji na tym stanowisku doszło w lipcu tego samego roku i funkcję Burmistrza przejął inny działacz PPR Feliks Świerczak. W tym czasie myśłowicki ratusz stał się siedzibą Miejskiej Rady Narodowej. Fundamentem nowego ładu stały się nowo sformowane oddziały Milicji Obywatelskiej, Ochotniczej Rezerwy Milicji Obywatelskiej oraz Urząd Bezpieczeństwa Publicznego.

Już po oficjalnym zakończeniu działań wojennych w Europie, środowiska komunistyczne rozpoczęły dążenia do umacniania swoich struktur w Polsce. Wraz z normalizacją życia codziennego mieszkańców Polski, postępowała również centralizacja i konsolidacja władzy. Poważnym krokiem ku zdobyciu władzy przez komunistów było sfalszowanie wyborów do Sejmu

⁴¹ *Mysłowice 1945-1989*, Muzeum Miasta Mysłowice. <http://www.myslowice.pl/page/1132,filmy.html?offset=6&id=8>, dostęp: 12 sierpnia 2015 roku.

Ustawodawczego w 1947 roku. Natomiast w grudniu 1948 odbył się kongres zjednoczeniowy *Polskiej Partii Robotniczej i Polskiej Partii Socjalistycznej*, którego efektem było zainicjowanie powstania *Polskiej Zjednoczonej Partii Robotniczej*⁴². Jednymi z pierwszych, ważnych decyzji władz było zaangażowanie w odbudowę stolicy sił z całego kraju oraz realizacja planów, które miały na celu zwiększenie siły gospodarczej kraju i zapewnienie jego mieszkańcom podstaw egzystencjalnych. Z punktu widzenia interesów Górnego Śląska, centralizacja uderzała w niezależność tego regionu. Już w 1945 roku, a dokładniej 6 maja decyzją dekretu przyjętego przez Krajową Radę Narodową zniesiono autonomię Górnego Śląska⁴³. Dekret ten z punktu widzenia prawa był nielegalny, gdyż nie brał pod uwagę artykułu 44 Statutu Organicznego o Autonomii Górnego Śląska, który mówił, iż zniesienie autonomii jest możliwe tylko wtedy, gdy wyrazi na to zgodę Sejm Śląski. Takiej zgody nigdy nie uzyskano, lecz w praktyce nikt nie stawiał oporu nowej władzy. Konsekwencją tego było uzyskanie przez władze centralne możliwości nieograniczonego wykorzystywania bogactw i dóbr ziem górnośląskich.

W początkowym okresie trwania Polski Ludowej, w Mysłowicach szczególny nacisk kładziono na rozwój przemysłu ciężkiego. Wytyczne Planu Sześcioletniego zakładały, że Śląsk z racji silnie skoncentrowanego przemysłu będzie zwiększał produkcję stali i wydobywanie węgla⁴⁴. W Mysłowicach skutkowało to rozbudową *Kopalni Węgla Kamiennego Mysłowice* oraz budową zupełnie nowego zakładu wydobywczego o nazwie *Wesoła II*, którego otwarcie nastąpiło już w 1952 roku. Zwiększenie wydajności górnictwa poskutkowało także rozwojem zakładów kooperujących z kopalniami takich jak *Przedsiębiorstwo Robót Górniczych* czy *DEHAK* – przedsiębiorstwa specjalizujące się w tworzeniu systemów automatyzacji i mechanizacji w górnictwie. O sile gospodarczej Mysłowic stanowiły także zakłady przemysłowe związane z innymi dziedzinami wytwórstwa i usług: zakłady meblarskie *M. Robak*, fabryka porcelany elektrotechnicznej *A-16*, zakład mięsny *Mysłowice*, kombinat warzywniczo – ogrodniczy, zakład wytwórstwa urządzeń elektromechanicznych *Zelmech – Domgos*, przedsiębiorstwo budownictwa mieszkaniowego *Kom-bud* oraz *Transgór* - przedsiębiorstwo transportowe.

Wraz z nastawieniem miasta na rozwój przemysłu doszło do znaczących zmian społecznych. Znaczenie inteligencji ograniczono do minimum i w pierwszej kolejności honorowano robotników. Z racji rosnącego znaczenia przemysłu, rejon Starego Miasta zaczęto zasiedlać pracownikami pobliskiej kopalni i innych zakładów przemysłowych. Miejsce, które do niedawna było zamieszkiwane przez ludność dobrze wykształconą, zasiedlono osobami, o słabym wykształceniu z

⁴² *Polska Zjednoczona Partia Robotnicza*, Wikipedia.

https://pl.wikipedia.org/wiki/Polska_Zjednoczona_Partia_Robotnicza, dostęp: 12 sierpnia 2015 roku.

⁴³ *6 maja 1945 r. Zniesienie autonomii śląskiej*, Interia Nowa Historia. <http://nowahistoria.interia.pl/kartka-z-kalendarza/news-6-maja-1945-r-zniesienie-autonomii-slaskiej.nId.1727994>, dostęp: 12 sierpnia 2015 roku.

⁴⁴ *Plan Sześcioletni*, Wikipedia. https://pl.wikipedia.org/wiki/Plan_sześcioletni/, dostęp: 12 sierpnia 2015 roku.

wiejskich rejonów Polski. Były to osoby nieprzystosowane do funkcjonowania w przestrzeni miejskiej i dopiero rozpoczynały adaptację z tkanką miejską. By wspomóc proces adaptacji nowych mieszkańców, szczególny nacisk postawiono na propagowanie kultury. Powstawały chóry, zespoły muzyczne, wybudowano kilka placówek kultury oraz utworzono kina. Najślynniejsze z nich to *Piast*, *Znicz* i *Dar Górnika* przemianowany później na *Kosmos II*. Oprócz tego, w mieście zaczęto budować szkoły. W ramach krajowego programu budowy szkół z okazji tysiąclecia Państwa Polskiego, w Mysłowicach wybudowano na tamten czas aż pięć szkół. Infrastruktura szkolna rozwijała się nadal w późniejszych latach co skutkowało powstawaniem nowych obiektów edukacyjnych, ale także pływalni i innych obiektów sportowych. Największym problemem z jakim borykały się Mysłowice był bardzo wysoki głód mieszkaniowy, spowodowany dużym napływem ludności z innych rejonów kraju. Pojedyncze budynki budowane w ramach plombowania śródmiejskiej tkanki były dalece niewystarczające. W 1973 roku powołano fabrykę domów prefabrykowanych *WK-70*, dzięki której można było o wiele efektywniej budować nowe budynki mieszkalne. Kolejnym, podobnym zakładem była fabryka domów jednorodzinnych *Sigma*, która specjalizowała się w budowie domów jednorodzinnych w zabudowie szeregowej. Rozpoczęły się budowy nowych osiedli mieszkaniowych: *Bończyk*, *Wielka Skotnica*, *Brzęczkowice*, *Różyckiego/Nowowiejskiego*. Osiedla te, jak większość zabudowy okresu powojennego charakteryzowały się modernistycznym pojmowaniem przestrzeni, a to determinowało pewne założenia. Przede wszystkim osiedla te miały być zaopatrzone w całą potrzebną infrastrukturę, by stać się miejscami samowystarczalnymi, lecz ze względu na ograniczenia ekonomiczne postępowało to powoli, a głównym ośrodkiem handlowo – usługowym nadal pozostawało Stare Miasto dysponujące szeroką ofertą produktów i usług dla ludności.

1973 rok to był szczególnie czas dla historycznego centrum miasta. Właśnie w tym roku rozpoczęto I etap przebudowy śródmieścia. W celu udroźnienia ruchu w kierunku Krakowa postanowiono o wyburzeniu kwartału kamienic przy placu Wolności, ulicy Grunwaldzkiej oraz Krakowskiej. Taki zabieg pozwolił utworzyć przejście podziemne pod ulicą Krakowską i jednocześnie zmienił historyczny układ ulic. Innym kwartałem kamienic, który wyburzono był kwartał w rejonie ulic Kaczej i Strumieńskiego. Był to jedyny, położony tak blisko rzeki kwartał kamienic i był reprezentacyjnym frontem wodnym. Wyburzenie go nastąpiło w latach 60', a w jego miejscu postawiono cztery wolno stojące budynki wielorodzinne zaprojektowane w duchu modernizmu. Założeń ingerencji w historyczną tkankę miejską Mysłowic zapewne było więcej, lecz nie zachowały się żadne plany dotyczące projektu przebudowy śródmieścia.



Fot. 6. Ulica Kacza. Fragment od strony rzeki Czarnej Przemszy, lata 60' XX wieku (źródło: Muzeum Miasta Mysłowice).

Na myśłowickim rynku również doszło do kilku wyburzeń. W połowie lat 80' miejskie władze postanowiły o wyburzeniu wschodniej pierzei rynku, gdyż stan techniczny nie pozwalał na dalsze użytkowanie. Władze miasta podjęły również decyzję o odbudowie tych kamienic zgodnie z ich wyglądem pierwotnym, lecz udało się jedynie odbudować dwie z sześciu, które znajdowały się w tej pierzei⁴⁵.

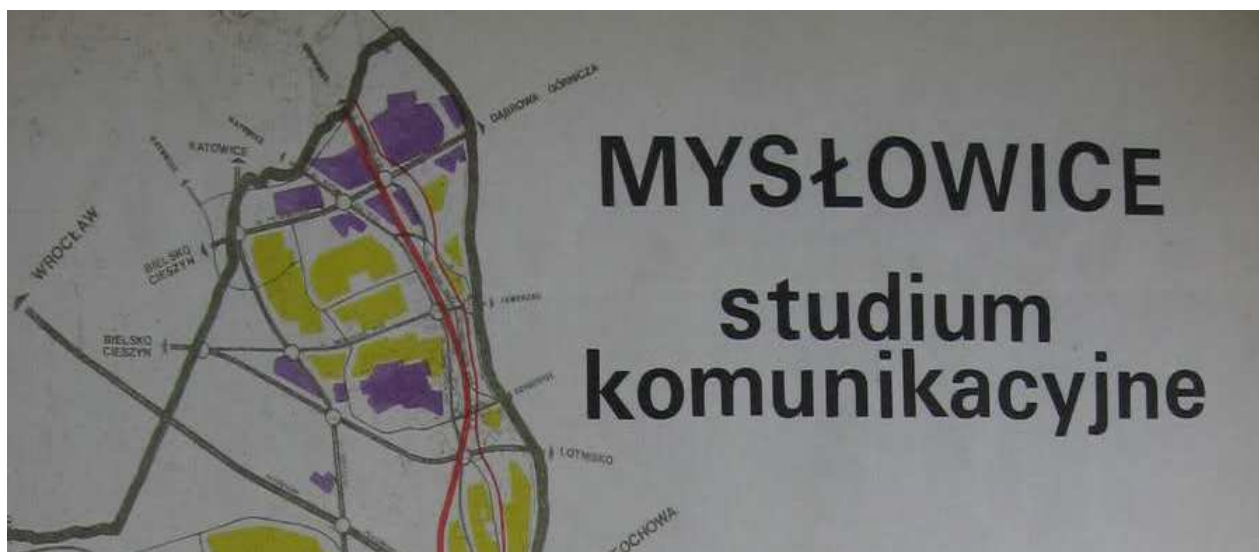


Fot. 7. Wyburzanie wschodniej pierzei myśłowickiego rynku, 1986 rok (źródło: zbiory MDH).

⁴⁵ *Mysłowice, miasto nad Czarną Przemszą cz.2*, Archiwum Miejskie, 1984.
<https://www.youtube.com/watch?v=fF87kWonhpo>, dostęp: 12 sierpnia 2015 roku.

Pojawiała się za to nowa architektura w rejonie Starego Miasta. W końcu lat 70' u zbiegu ulic Krakowskiej i Towarowej wybudowano Dom Handlowy *Centrum*, rozbudowano ratusz miejski o nową przybudówkę. Architektura tych budowli nie wpisywała się w żaden sposób, w zabytkowy charakter centrum miasta. Były to budynki zaprojektowane w nurcie popularnego w tamtym okresie socmodernizmu i wprowadziły swą odrębnością chaos estetyczny.

Kolejne lata były już jedynie okresem stagnacji. Po tzw. *złotej dekadzie Gierka* nastąpiło poważne załamanie ekonomiczne w kraju. Co prawda na Śląsku cały czas powstawały kolejne budynki mieszkalne, lecz budowa infrastruktury drogowej nie postępowała. Planowane obwodnice, które miały odciążać śródmieście Mysłowic pozostały jedynie na papierze. Także transport publiczny pozostawiał wiele do życzenia. Mysłowice w całej, swojej urbanistycznej specyfice nigdy nie zapewniały odpowiedniego sposobu przemieszczania się mieszkańcom. Kiedy to jeszcze przed II Wojną Światową, wieś Brzęczkowice, która miała być wcielona do Mysłowic, w ramach zgody zażądała od myśłowickich władz elektryfikacji wsi i doprowadzenia tramwaju, tak miasto nigdy tych żądań nie spełniło. Nawet kilkadziesiąt lat później, po wybudowaniu w Brzęczkowicach największego, miejskiego osiedla, transport szynowy nie odgrywał tam szczególnej roli. Studium transportowe wykonane w latach 80', choć bardzo dobre, pozostało jedynie studium.



Fot. 8. Fragment studium komunikacyjnego dla Mysłowic, 1983 rok (źródło: Biuro Projektów Budownictwa Komunalnego Katowice).

Zakładało ono stworzenie miasta o osiowym sposobie przemieszczenia. Przyłączenie w 1977 roku miejscowości Imielin, Chełm Śląski, Gać i Kopciowice znajdujących się na południe od Mysłowic, bardzo wydłużyło powierzchnię miasta, co naturalnie wykształciło osiowy charakter. Założenia budowy szybkich arterii drogowych, dwóch ciągów transportu szynowego: Szybkiej Kolei

Regionalnej i Szybkiego Tramwaju miały zapewnić skuteczny sposób przemieszczania się mieszkańcom. W ramach tego projektu zdołano wybudować jedynie peron dworca w Brzęczkowicach wraz z przejściem podziemnym.

Po upadku komunizmu w 1989 roku Mysłowice znalazły się w trudnej sytuacji. Restrukturyzacja górnictwa i upadek wielu zakładów pracy postawiły miasto przed poważnym zadaniem zapewnienia mieszkańcom bezpieczeństwa socjalnego. To zamknęło na prawie dekadę możliwości inwestycyjne miasta. W 1991 roku od Mysłowic odłączyły się miejscowości Imielin i Chełm Śląski co spowodowało, że miasto powróciło do swojego kształtu z lat 70'. W latach 90' powstało wiele prywatnych firm i przedsiębiorstw. Mysłowice na kilkanaście lat stały się głównym miejscem detalicznego handlu samochodowego. Mysłowicka Giełda Samochodowa była największym tego typu miejscem w tej części Europy. Sztandarową inwestycją miejską końca lat 90' było rozpoczęcie przebudowy rynku w Mysłowicach. W ramach tej przebudowy wykonano badania archeologiczne, które pozwoliły odkryć istnienie *Bramy Krakowskiej*, wykonano nową nawierzchnię rynku i ulicy Grunwaldzkiej, zadbano o elementy małej architektury i stworzono rekonstrukcję studni, która przed laty stała na myślowickim rynku⁴⁶. Próbowano również stworzyć ścianę imitującą wschodnią pierzeję rynku, lecz ten projekt spotkał się z wielkim niezadowoleniem mieszkańców, architektów i konserwatorów zabytków. Pozostałością po tym jest konstrukcja rurowa, wykorzystywana w czasie miejskich wydarzeń kulturalnych.



Fot. 9. Rynek w Mysłowicach, 2013 rok (źródło: www.myslowice.com).

⁴⁶ *Miasto dobrze umebrowane: Warszawa, Mysłowice, Bryła.*

http://www.bryla.pl/bryla/1,86009,5920320,Miasto_dobrze_umeblowane__Warszawa__Myslowice.html, dostęp: 12 sierpnia 2015 roku.

Po 2000 roku Mysłowice zdołały ustabilizować sytuację finansową, lecz nie przełożyło się to na wzmożone inwestycje miejskie. W 2000 roku przeniesiono kapliczkę Jarlików z ulicy Strumieńskiego na ul. Grunwaldzką. Budynek przeniesiono z konieczności, gdyż kolidował on z budową nowego mostu na Czarnej Przemszy. W 2005 roku zdołano wybudować nową halę sportową na 1200 miejsc. Potężnym ciosem dla miasta było zamknięcie kopalni *Mysłowice* w 2008 roku i przeniesienie załogi do zakładu *Wesoła II*.

W okresie od 1989 roku zmniejszyło się znaczenie przestrzeni publicznej Starego Miasta. Postępujący proces decentralizacji handlowej miasta, poprzez lokalizację nowych punktów handlowo – usługowych w każdej z dzielnic sprawił, iż Starówka przestała być istotnym punktem na mapie Mysłowic w tej gałęzi gospodarczej. Jej rolę przejęła giełda i pomniejsze centra handlowe. Nie tylko fakt powstawania nowych punktów handlu wpłynął na ten odpływ ruchu handlowego, ale także niska atrakcyjność Starego Miasta spowodowana załamaniem sytuacji społecznej. Starówka stała się miejscem niebezpiecznym, zwiększyła się liczba rozbojów i kradzieży. Poprzez swoją społeczną i urbanistyczną ułomność stała się miejscem omijanym, do którego wybiera się coraz mniejsza liczba mieszkańców, często tylko z konieczności. Dawny charakter Starego Miasta jest pamiętany przez coraz mniejszego grono mieszkańców Mysłowic i coraz częściej trudno jest ich przekonać do wybrania się w ten rejon.

Stare Miasto wykształtowane przez wieki, w latach powojennych nie zmieniło swojej formy fizycznej. Nowe standardy dla przestrzeni publicznych były, poprzez dawne rozwiązania urbanistyczne, nieosiągalne dla Starówki. Zmiany społeczne również nie wspomagały procesów utrzymania się charakteru miejskiego tej części Mysłowic. Mimo utrzymania swojego ekonomicznego znaczenia przez czterdzieści powojennych lat, Starówka nie wytrzymała konkurencji, która pojawiła się wskutek przemian ustrojowych w końcu lat 80'. O wiele wyższy poziom rozwoju miast ościennych wpłynął na zmniejszenie znaczenia Starego Miasta nie tylko w aspekcie ekonomicznym, ale również rekreacyjnym i kulturalnym. Mieszkańcy zaczęli wybierać o wiele większe i nowocześniejsze obiekty handlowe, usługowe oraz rekreacyjno – kulturalne, które w swej ogromnej palecie zawierały ofertę, której Stare Miasto nie mogło przedstawić i wraz z rozrostem problemów społecznych, historyczne centrum Mysłowic razem ze swoimi mieszkańcami stało się miejscem wykluczenia urbanistycznego i społecznego.

Rozdział III. Problemy tkanki miejskiej Starego Miasta w Mysłowicach

Opisując problemy tkanki Starego Miasta należy się skupić na trzech podstawowych filarach funkcjonowania obszaru miejskiego: urbanistyce, sytuacji społecznej oraz sytuacji ekonomicznej miasta. Rozwijając poszczególne z nich istotne jest pochylenie się nad każdą z dziedzin włączających się nierozzerwalnie w dany filar i wyszczególnienie z nich błędów wpływających na złe lub szkodliwe funkcjonowanie danego obszaru życia tkanki miejskiej.

3.1. Problemy urbanistyczne

Historia tworzenia tkanki Starego Miasta, które dzisiaj można oglądać, ujawniła główne błędy urbanistyczne z jakimi boryka się ta część Mysłowic. Jednakże w obecnej sytuacji istotne jest spojrzenie w szerszym spectrum. Mysłowice administracyjnie są częścią wielkiego obszaru miejskiego – konurbacji katowickiej.



Fig. 5. Mapa obszaru konurbacji katowickiej, 2012 rok (źródło: www.wazki.pl).

Położenie Mysłowic pomiędzy Stolicą Województwa – Katowicami, a większymi miastami jak Sosnowiec czy Jaworzno sprowadza miasto do roli miasta przelotowego. Mysłowice, z racji swojej wielkości, w konurbacji górnośląskiej nie odgrywają znaczącej roli mimo posiadania węzła dróg S1 i A4 łączących północ z południem kraju oraz wschód z zachodem. To powoduje, że miasto jest niskiej atrakcyjności w zakresie zamieszkania i lokowania biznesu, a to źle wpływa na możliwości rozwojowe wewnątrz miasta.

Trudno na dzień dzisiejszy określić gdzie znajduje się centrum ruchu miejskiego. Mysłowice są miastem niespójnym. Dzielą się na dwie części: mniejszą, miejską na północ od autostrady A4 z częścią historyczno – administracyjną leżącą na uboczu w północno – wschodniej części granic miasta oraz większą, przedmiejską, rozpościerającą się w kierunku południowym.

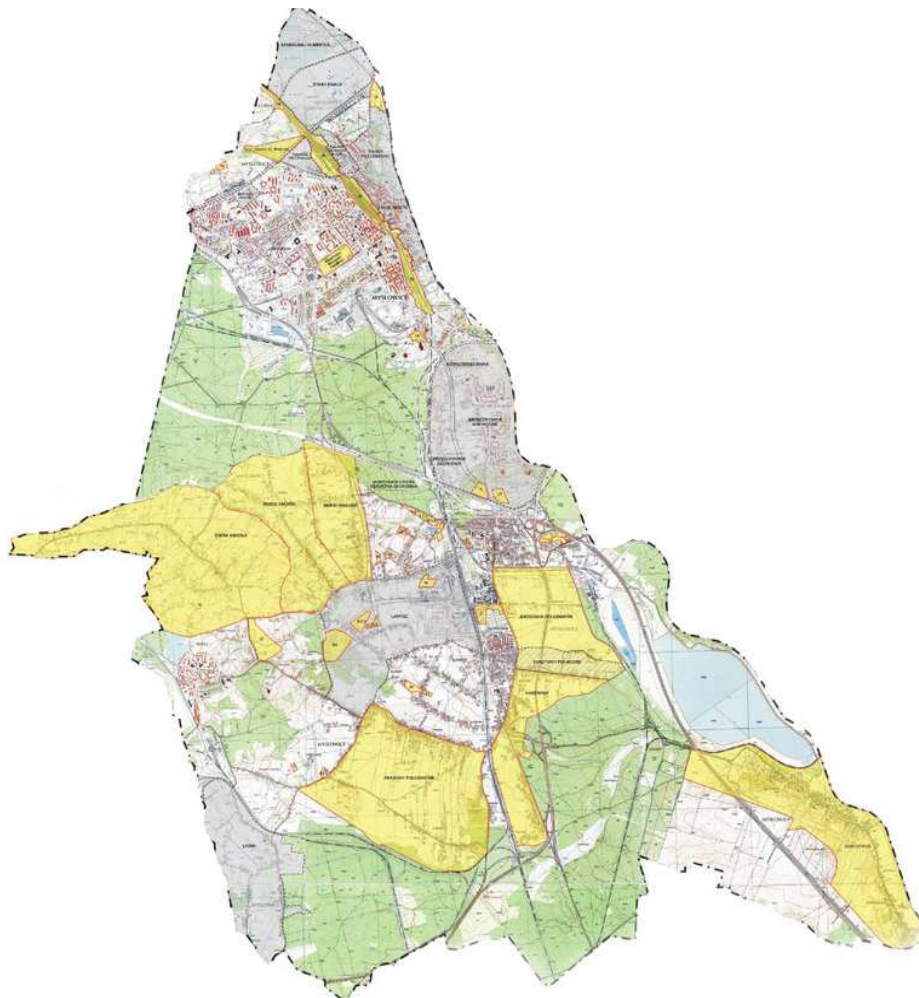


Fig. 6. Mapa miasta Mysłowice, 2009 rok (źródło: Urząd Miasta Mysłowice).

Taka specyfika urbanistyczna powoduje, że mieszkańcy południowej części miasta nie utożsamiają się z Mysłowicami tak mocno jak ma to miejsce w części północnej. Ten stan pogłębi budowa kolejnej bariery urbanistycznej w postaci *Drogowej Trasy Średnicowej* w kierunku Jaworzna, która to przechodząc przez Kąt Trzech Cesarzy w kierunku zachodnim oddzieli największe myśłowickie osiedle, Brzęczkowice, od północnej części miasta i sprawi, że ruch kołowy z tego rejonu skutecznie będzie omijać centrum⁴⁷.

⁴⁷ *DTŚ Wschód. Będą zmiany w projekcie przebiegu drogi. Nowe ustalenia za 10 mln zł, ITVM.*
<http://itvm.pl/index.php/wydarzenia-2/item/4035-dts-wschod-beda-zmiany-w-projekcie-przebiegu-drogi-projekt-za-10-mln-zl>, dostęp: 18 sierpnia 2015 roku.

Stare Miasto w obliczu rozproszonego i ograniczającego się ruchu wewnętrznego w północnej części Mysłowic, staje przed widmem obumarcia swojej tkanki miejskiej. Ku temu przemawiają także inne aspekty. Przede wszystkim specyfika samej Starówki, która jest ograniczona w swym kształcie przez linię kolejową od zachodu i rzekę graniczną od wschodu. Do tego rejonu miasta, mieszkańcy mogą się dostać jedynie przez dwa istniejące wloty pieszo – samochodowe: w ciągu ulicy Krakowskiej, będącej częścią Drogi Krajowej nr 79, pod wiaduktem kolejowym oraz w ciągu ulicy Bytomskiej również pod wiaduktem kolejowym, które są sporym ograniczeniem ze względu na wiek swojego powstania, a co za tym idzie parametry techniczne. Istniejące rozwiązanie powoduje, iż przedostanie się do tej części miasta jest sporym utrudnieniem dla ruchu samochodów, ale i także dla mieszkańców najbliższych Staremu Miastu dzielnic leżących na zachód.



Fig. 7. Fragment Planu Miasta Mysłowice, Stare Miasto, 2008 rok (źródło: Plan Miasta Mysłowice, Squad, Mysłowice 2008).

Tego stanu nie poprawia forma organizacji transportu publicznego. Transport zbiorowy w mieście nie jest alternatywą dla transportu indywidualnego. Na dzień dzisiejszy forma w jakiej funkcjonuje nie stanowi podstaw do możliwości ograniczenia indywidualnej formy transportu na rzecz komunikacji publicznej w centrum Mysłowic. Prócz tramwaju linii nr 14, która łączy dworzec kolejowy z dzielnicą Piasek, a dalej Katowicami, z 26 linii autobusowych funkcjonujących na terenie Mysłowic aż trzynaście wjeżdża w rejon Starego Miasta⁴⁸. Nie jest to oferta zaspokajająca potrzeby mieszkańców różnych dzielnic, gdyż jedynie sześć z nich dowozi ludzi w rejon myśłowickiego rynku, natomiast żadna nie dowozi do budynku Urzędu Miasta. Komunikacji nocnej w tym rejonie brak. Główną osią dla transportu publicznego w Mysłowicach jest ciąg ulicy Katowickiej, przechodzącej dalej w Oświęcimską. To na tej osi odbywa się największy ruch transportu publicznego. Oś omija Stare Miasto i poprzez istniejące posadowienie przystanków nie pozwala na łatwy dostęp do niego. Również oferta usług transportu publicznego w zakresie kosztów i czasu przejazdu, informacji pasażerskiej oraz możliwości przesiadania się na inne rodzaje lokomocji, nie jest ofertą przystającą do realnych potrzeb mieszkańców.

Wewnątrz Stare Miasto boryka się z problemem złej organizacji ruchu. Ulice okalające kwartały kamienic są przystosowane do ruchu dwukierunkowego. Tylko rejon placu Wolności, ulic: Powstańców i Strażackiej oraz nielicznych ulic w północnej części Starówki jest objęty ruchem jednokierunkowym, lecz parametry techniczne tych ulic bardzo się różnią co nie zawsze stanowi logiczną podstawę do takiej organizacji ruchu. Brakuje także dobrze zorganizowanych miejsc postojowych. Szerokość traktów pieszych jest niewystarczająca i nie zapewnia swobody poruszania się. Należy też zwrócić uwagę na kompletny brak organizacji ruchu rowerów. Brakuje ścieżek rowerowych, a co za tym idzie całej infrastruktury regulującej poruszanie się tym środkiem transportu. Ulic wyłączonych z ruchu kołowego przeznaczonych na deptaki nie ma.

Stan wielu budynków na Starym Mieście jest zły. Większość zabudowy jest zamieszkała, lecz nie brakuje w tym rejonie pustostanów. Mimo starań Miejskiego Zakładu Gospodarki Komunalnej, ciągle brakuje funduszy na remonty bieżące⁴⁹. W ostatnich latach udało się wyremontować kilkadziesiąt elewacji budynków na Starówce, lecz jest to kropla w morzu potrzeb i właściwie tylko kosmetyka. Wiele budynków wymaga remontów kapitalnych, począwszy od fundamentów i piwnic, kończąc na poddaszach i dachach. Ratowanie tych budynków jest uzasadnione przez zabytkowy charakter większości z nich.

⁴⁸ *Komunikacja Miejska*, Urząd Miasta Mysłowice. <http://www.bip.myslowice.pl/page/73>, dostęp: 18 sierpnia 2015 roku.

⁴⁹ *Nasze budynki*, Miejski Zakład Gospodarki Komunalnej. <http://www.mzkg.myslowice.pl/index.php/nasze-budynki>, dostęp: 18 sierpnia 2015 roku.



Fot. 10. Pustostan, ul. Wałowa, 2015 rok (źródło: Google Street View).

Znakomita większość zabudowy pochodzi z początku XX wieku, ale są też budynki, które liczą sobie prawie 150 lat. Stare budownictwo, choć trwałe, niesie ze sobą pewne ograniczenia wywodzące się z techniki budowlanej tamtego okresu w architekturze. Mieszkańcy myśłowickich kwartałów Starego Miasta borykają się przede wszystkim ze złym doświetleniem pomieszczeń. Taki stan rzeczy wynika z ograniczonej wielkości okien, wysokości budynków, orientacji przestrzennej ukształtowania terenu oraz innych barier urbanistycznych. Dyskomfort mieszkania w zabudowie kwartalnej Starego Miasta powiela także zagęszczenie zabudowy. Oficyny przyległe do kamienic ograniczają przestrzeń wewnątrz kwartałów. Prócz tego, że powielają problem doświetlenia mieszkań, to w dodatku mają zły wpływ na wentylację i ogólny obieg powietrza. W zakresie psychologii miejskiej, oficyny sprawiają wrażenie przytłoczenia i zaburzają poczucie wspólnoty wśród mieszkańców danego kwartału. Zabierają podstawową przestrzeń życiową i nie pomagają w integracji międzyludzkiej. Takie budownictwo nie stanowi żadnej alternatywy mieszkaniowej i jest ono przeznaczone jedynie dla najuboższych warstw społecznych.

Problemy urbanistyczne Starego Miasta są głównym powodem złego funkcjonowania tej przestrzeni publicznej. To one oddziałują na część problemów socjologicznych mieszkańców Starówki, gdyż życie w przestrzeni nieprzyjaznej nie pozwala na swobodny rozwój osobisty. Dotyczy to również innych mieszkańców Mysłowic, ponieważ skala trudności w przedostaniu się do Starego Miasta zniechęca do odwiedzin, a to powoduje ograniczenie znaczenia ekonomicznego. Mnogość i złożoność tych problemów powoduje, że piętżą się trudności w zapobieganiu dalszej degradacji tego obszaru, a brak zaplanowanych działań nie powstrzymuje tych tendencji.

3.2. Problemy społeczne

Sytuacja związana z liczbą w ludności w Mysłowicach na tle innych miast w Konurbacji Katowickiej jest dosyć stabilna⁵⁰. Liczba mieszkańców od 2000 roku oscyluje w okolicach ~75000 i choć ma tendencje spadkowe, to spadek liczby mieszkańców jest bardzo powolny. Ponad połowę mieszkańców miasta stanowią kobiety. Na każde 100 kobiet przypada 94 mężczyzn⁵¹. Liczba urodzeń w mieście w latach 2002 – 2009 miała charakter zwykły, lecz po tym okresie nastąpił nieznaczny spadek. W stosunku do liczby zgonów, których było w 2014 roku 732, liczba urodzeń wynosiła 720 co spowodowało, że saldo urodzeń jest ujemne. Mysłowice są również miastem odznaczającym się wolnym procesem starzenia się mieszkańców. Osoby będące w wieku przedprodukcyjnym i produkcyjnym stanowią 82,2% wszystkich mieszkańców, z czego ci pierwsi stanowią 17,2%, a drudzy 65% całej liczby mieszkańców Mysłowic. Najwięcej mieszkańców w grupach wiekowych mieści się w przedziałach 25 – 29 lat, 30 – 34 lat oraz 55 – 59 lat. Na tle innych miast w Polsce jest to dobry wynik, a zważając na ogólne tendencje starzenia się ludności w Polsce, jest także dobrym prognostykiem na przyszłość. Według danych Głównego Urzędu Statystycznego na dzień 30 czerwca 2014 roku przeciętna stopa bezrobocia wynosiła w Mysłowicach 9,1% co jest bardzo dobrym wynikiem nie tylko wśród miast na prawach powiatu w Województwie Śląskim, ale także w skali kraju⁵². W dziedzinie wykształcenia również nastąpiła poprawa. Ponad połowa mieszkańców wieku +20 posiada wykształcenie wyższe lub średnie. Obniżyła się za to liczba osób z wykształceniem zawodowym z 30% w 2002 roku do 22% w 2014

⁵⁰ *Raport z badań. Ocena kondycji ekonomicznej osób fizycznych i podmiotów gospodarczych miasta Mysłowice*, Instytut Nauk Społeczno – Ekonomicznych, Łódź 2013.

http://www.gzm.org.pl/project/zdjeciaDodatkowe/Raport_z_badań_Mysłowice.pdf, s. 7, dostęp: 18 sierpnia 2015

⁵¹ *Mysłowice w liczbach*, Polska w liczbach. <http://www.polskawliczbach.pl/Myslowice#wskazniki-obciazenia-demograficznego>, dostęp: 18 sierpnia 2015 roku.

⁵² *Obwieszczenie w sprawie przeciętnej stopy bezrobocia w kraju oraz na obszarze powiatów stan na dzień 30 czerwca 2014 roku*, Główny Urząd Statystyczny. <http://stat.gov.pl/sygnalne/komunikaty-i-obwieszczenia/lista-komunikatow-i-obwieszczen/obwieszczenie-w-sprawie-przecietnej-stopy-bezrobocia-w-kraju-oraz-na-obszarze-powiatow-stan-na-dzien-30-czerwca-2014-r,-284,1.html>, dostęp: 18 sierpnia 2015 roku.

roku. Liczba osób bez ukończonego wykształcenia podstawowego i wykształcenia szkolnego oscyluje w okolicach 1%.

W Mysłowicach jest odczuwalny podział miasta ze względu na rozwarstwienie społeczne. Wynika on przede wszystkim ze względu na sytuację ekonomiczną mieszkańców, ale także ze względu na urbanistykę danego rejonu Mysłowic. Dzielnice południowe są typowo dzielnicami podmiejskimi z zabudową jednorodzinną. Wśród nich znajdują się enklawy zabudowy willowej co sprawia, że ta część miasta jest kojarzona z najbardziej zamożnymi mieszkańcami. Modernistyczne osiedla w Mysłowicach oraz część śródmiejska Mysłowic są zamieszkałe w znakomitej większości przez ludność średnio zamożną. Dzielnicami, które są zdominowane przez najniższe warstwy społeczne są dzielnice stare lub przemysłowe. Wśród nich można wymienić dzielnice Piasek, Rymera oraz Stare Miasto. Są to najniebezpieczniejsze dzielnice w mieście charakteryzujące się największym odsetkiem rozbojów i często występują w nich zjawiska patologiczne⁵³.

W przypadku Starego Miasta lokowanie mieszkańców najniższych warstw rozpoczęło zaraz po wojnie. Było to spowodowane potrzebą zapewnienia minimum socjalnego osobom przybywającym do pracy w kopalni *Mysłowice*. W ten sposób słabo wykształcona siła robocza z wiejskich rejonów Polski, o wysokim stopniu zacofania, kompletnie nieprzystosowana do życia w mieście, zasiedliła rejon Starego Miasta. Mimo wzrostu poziomu edukacji kolejne pokolenia, które również zajmowały się pracą w przemyśle nie były w stanie podnieść swojego statusu społecznego, a co się z tym wiąże świadomości i wrażliwości społecznej. Wraz z załamaniem sytuacji gospodarczej i rozpoczęciem restrukturyzacji wiele osób straciło pracę, zarobki oraz przywileje uległy ograniczeniu. Brak innego rodzaju wykształcenia, dodatkowych umiejętności, przyzwyczajenie do zawodu oraz brak narzędzi aktywizacji zawodowej doprowadziły do sytuacji, w której ludzie bez pracy i podstawowych środków do życia ulegali załamaniu psychicznemu. To z kolei spowodowało narastanie patologii takich jak kradzieże, rozboje czy pijaństwo. Dochodziło również do prób samobójczych. Odbijało się to na życiu wspólnotowym zaniżając jego poziom, a w konsekwencji doprowadziło do wykluczenia społecznego dużej części mieszkańców. Dzisiaj Stare Miasto, niechronione w sposób prawny i sposób czynny, jest przedmiotem dewastacji przez własnych mieszkańców. Kształt i wygląd tej okolicy nie wpływa pozytywnie na zmianę postrzegania rzeczywistości jej mieszkańców. Przygnębiające otoczenie wpływa na ogólne złe samopoczucie jak i podświadomy zły obraz rzeczywistości, które to odbijają się na umiejętnościach interpersonalnych, umiejętnościach naukowo - zawodowych oraz poczuciu wartości osób mieszkających w tym rejonie. Odzwierciedlają to między innymi wyniki nauczania w szkołach

⁵³ *Stan bezpieczeństwa 2014*, Komenda Miejska Policji w Mysłowicach. <http://myslowice.slaska.policja.gov.pl/k16/z-zycia-jednostki/stan-bezpieczenstwa/45344,Stan-bezpieczenstwa.html>, dostęp: 18 sierpnia 2015 roku.

znajdujących się na terenie Starego Miasta. Na tle wyników w innych, myśłowickich szkołach są one relatywnie gorsze, a to sprawia, że struktury społeczne w tym rejonie dalej mogą pozostać na obecnym poziomie.

Postrzeganie Starego Miasta przez mieszkańców innych, myśłowickich dzielnic jest negatywne. Obraz tego miejsca, wytworzony głównie przez jego mieszkańców, ale również zaniedbania w zakresie pielęgnowania tej przestrzeni, sprawia że w świadomości Myśłowiczanie jest to miejsce odpychające i niebezpieczne. Brak zainteresowania przestrzenią publiczną myśłowickiej Starówki przez mieszkańców miasta, jest nie tylko wynikiem negatywnego postrzegania, ale również specyfiki urbanistycznej i położenia miasta. Bliskość większych i lepiej rozwiniętych ośrodków miejskich wpływa na znaczny odpływ mieszkańców Myśłowic, szukających przyjaznej przestrzeni publicznej.

Problemy społeczne dotyczące funkcjonowania Starego Miasta w Myśłowicach są wynikiem wieloletnich zaniedbań w dziedzinie zapobiegania degradacji obszarów miejskich. Część z tych problemów jest determinowana przez urbanistykę, lecz głównym powodem w ujęciu socjologicznym, dla którego Stare Miasto jest omijane przez mieszkańców miasta, są patologiczne zachowania mieszkańców tego rejonu. Brak poczucia bezpieczeństwa i poczucia obcowania z przyjazną przestrzenią powodują, iż Myśłowiczanie obierają zwykle przyjaźniejsze kierunki w celu zaspokojenia własnych potrzeb publicznych.

3.3. Problemy ekonomiczne

Myśłowice wyszły obronną ręką z przemian ustrojowych rozpoczętych w 1989 roku. Pomimo wielu restrukturyzacji, zamknięć lub wygaszania zakładów pracy, miasto nie uległo zapaści społeczno – ekonomicznej. Największy zakład przemysłowy *KWK Myśłowice* udało się utrzymać w działaniu przez 19 lat co pozwoliło na stopniowe, a nie szokowe restrukturyzowanie zakładu. Połączenie z kopalnią *Wesoła* pozwoliło wielu pracownikom kontynuować pracę w górnictwie. Upadły natomiast zakłady z dziedzin przemysłu takich jak wsparcie górnictwa czy budownictwo. W zamian pojawiło się kilkadziesiąt nowych, prywatnych przedsiębiorstw, z których większość po dziś dzień daje zatrudnienie mieszkańcom Myśłowic.

Jak już wyżej zostało wspomniane, Myśłowice w zakresie poziomu bezrobocia stoją na bardzo dobrym poziomie. Wysokie zatrudnienie wśród mieszkańców nie przekłada się jednak na wysokie zarobki. Przeciętne wynagrodzenie w Myśłowicach w 2014 roku wynosiło 2896 zł

brutto⁵⁴. Jest to o 632 zł mniej niż w całym Województwie Śląskim oraz o 804 zł mniej niż w całym kraju. To przekłada się na niższą siłę nabywczą mieszkańców miasta, jednak trzeba zauważyć, że w latach 2004 – 2011 wzrost dochodów mieszkańców Mysłowic był powyżej średniej dla innych miast wchodzących w skład Górnośląskiego Okręgu Przemysłowego⁵⁵.

Sektor przemysłowy rozproszony jest na terenie całego miasta i opiera się głównie o zakłady należące do prywatnych przedsiębiorców lub kapitału zagranicznego. Wśród nich należy wyróżnić największe firmy takiej jak *Manuli Hydraulics*, *Ferona* czy *Schmolz + Bickenbach*. Sektor usług kumuluje się przede wszystkim w centrum Mysłowic. To tutaj znajduje się najwięcej placówek bankowych, gastronomicznych, przychodni zdrowia, szpitali, aptek i innych, lecz jest on rozbudowany poprzez działanie na terenie miasta centrów usług logistycznych, które są ulokowane w dzielnicy Kosztowy. Sektor handlu jest obecnie największym sektorem gospodarczym miasta i skupia się obecnie wokół lokalnych centrów sprzedaży. Dyskonty, markety i małe sklepy należące do sieci handlowych skutecznie opanowały rynek handlu w Mysłowicach zmniejszając udział handlu indywidualnego oraz zmniejszając znaczenie handlu targowego. Na terenie miasta działa obecnie dwanaście dyskontów, dwa markety i jeden hipermarket. Giełda jak i dwa główne targowiska w mieście zostały rozlokowane na obrzeżach miasta co mocno ograniczyło ich działanie. W Mysłowicach działają również dwa centra handlu materiałami budowlanymi. W planach od kilku lat jest budowa pierwszego w mieście centrum handlowego, które ma być zlokalizowane w pobliżu skrzyżowania ulic Katowickiej i Obrzeżnej Północnej⁵⁶. Ma być to obiekt z czterdziestoma lokalami dla handlu, gastronomii i usług. Budowa takiego obiektu wiąże się z kolejnym przesunięciem ruchu handlowego oraz dalszym jego rozproszeniem. Oparcie gospodarki miasta głównie na handlu wewnętrznym nie przekłada się na wzrost siły gospodarczej gminy, a konsekwencji doprowadza do stagnacji siły nabywczej mieszkańców.

Z obecnego budżetu miasta nie ma możliwości finansowania dużych operacji infrastrukturalnych. Ponad połowę miejskiego budżetu pochłania oświata i administracja. Reszta budżetu przeznaczona jest na doraźne remonty lub modernizacje infrastruktury w mieście. Jediną drogą ku finansowaniu dużych projektów inwestycyjnych w Mysłowicach jest staranie się o środki zewnętrzne. O takie środki można się ubiegać z różnych funduszy, budżetu Województwa, Państwa lub różnych programów pomocowych w ramach dofinansowań realizowanych przez Unię

⁵⁴ *Zarobki w Mysłowicach*, Moja Pensja. <http://www.moja-pensja.pl/miasto/1801,zarobki-w-Myslowicach>, dostęp: 18 sierpnia 2015 roku.

⁵⁵ *Raport z badań. Ocena kondycji ekonomicznej osób fizycznych i podmiotów gospodarczych miasta Mysłowice*, Instytut Nauk Społeczno – Ekonomicznych, Łódź 2013. http://www.gzm.org.pl/project/zdjeciaDodatkowe/Raport_z_badań_Myslowice.pdf, s. 18, dostęp: 18 sierpnia 2015 roku.

⁵⁶ *W Mysłowicach ma powstać centrum handlowe Quick Park*, ITVM. <http://www.itvm.pl/index.php/wydarzenia-2/item/3856-w-myslowicach-ma-powstac-centrum-handlowe-quick-park>, dostęp: 18 sierpnia 2015 roku.

Europejską. Inną drogą jest zaciąganie kredytów celowych lub pożyczek krótkoterminowych, lecz czy to w przypadku dofinansowań czy kredytów są to jedynie składowe kosztów danej inwestycji i wymagany jest wkład własny gminy. W przypadku Mysłowic bardzo ciężko jest wygospodarować pieniądze z budżetu na takie projekty ze względu na braki w miejskiej kasie. Ostatnim, dużym projektem starającym się o dofinansowanie był projekt rewitalizacji miasta pt.: „Odnowa społeczno – gospodarcza historycznego centrum miasta Mysłowice”, który to jednak ze względu na niską ocenę nie został zakwalifikowany do kolejnego etapu⁵⁷. Projekt ten brał udział w konkursie ogłoszonym przez Ministerstwo Infrastruktury i Rozwoju, w ramach dofinansowania najlepszych projektów rewitalizacyjnych infrastruktury miejskiej w Polsce.

Sytuacja ekonomiczna w obrębie Starego Miasta jest zła. Wynika to oczywiście z wysokiego stopnia bezrobocia w tym rejonie, niskiej siły nabywczej i ekonomicznej mieszkańców oraz złego skomunikowania z innymi dzielnicami miasta. Niegdyś główne centrum handlu i usług w mieście przez ostatnie lata kompletnie zatraciło swoje znaczenie. Jedynie dzięki administracji, działaniu szpitala oraz istnieniu Miejskiego Ośrodka Kultury utrzymuje się tutaj handel i sektor usług bankowych. Ten ostatni jest bardzo rozrośnięty i obejmuje kilkadziesiąt lokali tylko w obrębie ulicy Grunwaldzkiej co powoduje, że po godzinach pracy ruch w tej okolicy zamiera. Właściciele lokali wolą zawierać umowy z instytucjami bankowymi niż z prywatnymi przedsiębiorcami z mniej dochodowych branż, ze względu na stałe i pewne zyski z tytułu kosztów najmu oraz pewność w opłacaniu czynszu. W obrębie rynku działa jedynie 6 punktów gastronomicznych. Ich oferta jest niestety mocno ograniczona ze względu na znikomy ruch wewnętrzny na Starym Mieście i sprowadza się do minimalnego zapotrzebowania. Ulica Bytomska, która niegdyś słynęła z handlu luksusowego oraz usług z zakresu krawiectwa i fryzjerstwa, poprzez swój dzisiejszy kształt nie jest miejscem przyjaznym handlowi, co powoduje kolejne zamknięcia punktów usługowo-handlowych. Miasto nie prowadzi programów zwalniania przedsiębiorców z podatków miejskich w ramach ratowania i zwiększenia konkurencyjności handlu lokalnego. Podobnie wygląda sytuacja z kosztami najmu i czynszu, gdzie właściciele lokali handlowych zlokalizowanych w mieście rzadko obniżają wysokość najmu oraz czynsz swoim najemcom. Ze względu na niską opłacalność, spowodowaną znikomym ruchem, ograniczono działanie mysłowickiego dworca kolejowego, w zakresie likwidacji kas biletowych, co uniemożliwiło zakup biletu na ten środek transportu. To wpłynęło na jeszcze mniejsze zainteresowanie tą formą transportu w mieście i w konsekwencji doprowadziło do zakończenia działalności kilku punktów handlowych w obrębie dworca. Pomimo działania

⁵⁷ *Modelowa rewitalizacja miast. MIR wybrało najlepsze projekty*, Portal Samorządowy. <http://www.portalsamorzadowy.pl/inwestycje/modelowa-rewitalizacja-miast-mir-wybralo-najlepsze-projekty,72713.html>, dostęp: 18 sierpnia 2015 roku.

kilkudziesięciu innych, mniejszych punktów handlowo-usługowych oraz kilku warsztatów rzemieślniczych, Starówka jest obecnie miejscem niesprzyjającym rozwojowi biznesu i usług.

Stare Miasto, w ujęciu ekonomicznym, straciło swoje dawne znaczenie. Rozrost nowych form handlu i usług, w nowoczesnych i przyjaźniejszych przestrzeniach publicznych powoduje, że archaiczne rozwiązania na myśłowickiej Starówce, wraz z barierami urbanistycznymi, niskim zainteresowaniem społecznym oraz brakiem zarządzania potencjałem handlowym, stają się elementem degradacji znaczenia ekonomicznego przestrzeni miejskiej Starego Miasta.

Rozdział IV. Rewitalizacja Starego Miasta – koncepcje i kierunki

Koncepcje rewitalizacji i kierunki w jakich powinno podążać miasto, by zrewitalizować miejską Starówkę są wynikiem indywidualnych obserwacji i działań autora niniejszej pracy. Na podstawie własnej wiedzy oraz pracy i doświadczeń, opracował on zarys odnowy tej przestrzeni w zakresie zmiany przebiegu ulic, regulacji i organizacji ruchu, organizacji transportu publicznego oraz rewitalizacji społeczno – ekonomicznej tego obszaru.

4.1. Rewitalizacja urbanistyczna

Rozpoczęcie rewitalizacji Starego Miasta w Mysłowicach powinno opierać się na przywróceniu tego rejonu mieszkańcom. Należy otworzyć dotychczas trudno dostępną Starówkę na przestrzeń innych dzielnic miasta, by stworzyć poczucie swobodnego przemieszczania się w tym obrębie i zakorzenie w świadomości mieszkańców łatwość dostępu do niego. Powinno odbywać się to równoległe do zmian społecznych i ekonomicznych, by zachować celowość ruchu w tej części Mysłowic. Podstawowym i zasadniczym założeniem tej rewitalizacji powinna być kompletna zmiana funkcjonowania transportu publicznego w całym mieście. Z racji tego, że jest to najmniej kosztowny i najprostszy w wykonaniu proces, powinno się go zastosować już na początku działań rewitalizacyjnych. Przede wszystkim trzeba przenieść główny ciężar transportu publicznego na kolej. Przemawiają za tym: szybkość takiego transportu i całościowy niższy koszt użytkowania względem komunikacji autobusowo - tramwajowej. Wykorzystanie istniejącej infrastruktury dworca kolejowego oraz budowa zupełnie nowego peronu dworca *Szybkiej Kolei Miejskiej* pomiędzy ulicami Katowicką a Towarową, dla obsługi ruchu trzech dużych osiedli: Wielkiej Skotnicy, Bończyka oraz Piasku, ma spowodować odwrócenie trendów komunikacyjnych w mieście i dać możliwość szybkiego, bezpośredniego połączenia Mysłowic ze ścisłym centrum miasta Katowice, a w przyszłości także z lotniskiem w Pyrzowicach. Wprowadzenie takiej zmiany wymaga koordynacji miejskich środków transportu w zakresie czasu i oferty transportowej. Obecny organizator komunikacji w mieście, *Komunikacyjny Związek Komunalny Górnośląskiego Okręgu Przemysłowego*, w swojej ofercie oraz w ramach projektu *Śląskiej Karty Usług Publicznych*, nie przewiduje możliwości przesiadania się na inne środki transportu niż tramwaj lub autobus, co nie pozwala na swobodne przemieszczanie się za pośrednictwem jednego środka płatności pomiędzy miastami. Jest to o tyle szkodliwe, że zdecydowanie wydłuża czas podróży w tak specyficznej konurbacji miejskiej. Obecna sytuacja stawia miasto Mysłowice przed wyborem pomiędzy innym organizatorem transportu, który pozwoli w ramach tzw. *jednego biletu* na swobodne przesiadanie

się na kolej, a rozpoczęciem indywidualnego działania w zakresie organizacji transportu. Innymi znaczącymi zmianami dla poprawy komunikacji na Starym Mieście są zmiany przebiegu linii autobusowych i stworzenie punktu przesiadkowego tuż obok dworca kolejowego. Dotyczy to oczywiście linii wewnętrznych, gdyż zmiany w liniach międzymiastowych wymagałyby szerszej ingerencji w układ komunikacji publicznej regionu. Oczywiście nie wszystkie linie w obecnym układzie drogowym da się skierować w rejon dworca kolejowego, lecz odpowiednia ich koordynacja oraz możliwość bezpośredniej przesiadki spowodują, że z większości dzielnic Mysłowic, z których linie autobusowe dowożą mieszkańców do Starego Miasta, będzie można sprawnie dotrzeć do punktu przesiadkowego w pobliżu dworca kolejowego. Kolejnym etapem zmian w transporcie publicznym w obrębie Starego Miasta, jest przeniesienie ciężaru linii tramwajowej z ulicy Bytomskiej na Towarową. Ulica Bytomska na odcinku od Kościoła Mariackiego do skweru przy ulicy Przemszy, w swej charakterystyce jest zbyt wąska dla obsługi ruchu pojazdów kołowych, szynowych i ruchu pieszych jednocześnie. Dodatkowo ze względu na bliskość zabudowy, linia tramwajowa jest uciążliwa dla samych mieszkańców ulicy. Ulica Towarowa ze względu na swoje parametry techniczne lub możliwość poszerzenia pozwala na wprowadzenie w jezdni pasa dla tramwajów. Jej przeniesienie jest związane z przełożeniem osi transportu publicznego na pierwszy obwód Starego Miasta, w celu uspokojenia ruchu w ścisłym jego centrum, a to pozwoli na nowe wykorzystanie przestrzeni w tym rejonie.

Etapem o wiele trudniejszym do zrealizowania i wymagającym czasu jest budowa nowych połączeń drogowych nad lub pod linią kolejową odcinającą Stare Miasto od zachodnich dzielnic. Ten etap wymaga szczególnego zaplanowania, gdyż wiąże się z bardzo dużą ingerencją w infrastrukturę. Przede wszystkim całościowy plan należy przygotować w oparciu o wspólne działanie z zarządcą linii kolejowej, zarządcami dróg i innymi stronami związanymi z tak wymagającym projektem. Największą przeszkodą w realizacji takiego projektu są finanse, dlatego już teraz można założyć, iż realizacja wszystkich proponowanych połączeń będzie musiała odbywać się etapowo. By móc rozpocząć budowę nowych połączeń potrzebna jest regulacja przebiegu Drogi Krajowej Nr 79 i Drogi Wojewódzkiej Nr 934. Należy tutaj powrócić do idei miasta osiowego. Jak już zostało wcześniej wspomniane, istnienie autostrady A4 powoduje, że większość mieszkańców południowych dzielnic miasta omija Mysłowice, w celu przedostania się w inne części konurbacji, a budowa *Drogowej Trasy Średnicowej* do Jaworzna w proponowanym kształcie jedynie pogłębi te tendencje. Aby je odwrócić należy stworzyć drogową oś swobodnego przemieszczania się z północy na południe miasta, dlatego tak ważne jest stworzenie drogi o charakterze bezkolizyjnym w obszarze śródmiejskim Mysłowic. Dopiero po realizacji tego etapu będzie można przystąpić do tworzenia nowych połączeń ze Starym Miastem.



Fig. 8. Mapa poglądowa proponowanych zmian w urbanistyce miasta Mysłówice (źródło: opracowanie własne).

Wedle informacji dotyczących ruchu mieszkańców, pierwszym, nowym połączeniem wymagającym realizacji jest budowa wiaduktów: drogowego i pieszego nad linią kolejową w ciągu ulicy Chopina. Ulica Chopina jest jedną z trzech głównych osi drogowych na kierunkach wschód – zachód w obrębie śródmieścia. Ruch z osiedli Różyckiego/Nowowiejskiego, Bończyka i Wielkiej Skotnicy w kierunku Starego Miasta opiera się głównie o tę ulicę. Kolejnym argumentem przemawiającym za pierwszeństwem tego połączenia jest jego odciążający wpływ na ruch w obrębie głównego obecnie skrzyżowania w centrum przy ulicach: Krakowskiej, Oświęcimskiej i Katowickiej. Takie połączenie spowodowałoby zmniejszenie natężenia ruchu na tym skrzyżowaniu od północy, które jest największe oraz wpłynęłoby pozytywnie na uspokojenie ruchu w kierunku Sosnowca i Jaworzna. Zapewniłoby także swobodny oraz czytelny dostęp do miasta jednemu z najbardziej zaludnionych rejonów Mysłowic i dzięki swojemu kształtowi mogłoby zakorzenić się w świadomości mieszkańców jako łatwa i przyjazna droga prowadząca do historycznego centrum miasta. Kolejnym połączeniem, które należałoby utworzyć jest budowa wiaduktu nad linią kolejową w ciągu ulicy Robotniczej, na południu Starego Miasta. Takie rozwiązanie ma o tyle istotne znaczenie, że stałoby się głównym wjazdem do tej części miasta od strony południowej i również wpłynęłoby na odciążenie głównego skrzyżowania centrum miasta. Dla ruchu z południa odbywającego drogę do części administracyjnej miasta jak i innych części Starówki takie połączenie pozwalałoby na zaoszczędzenie do 10 minut w przypadku ruchu kołowego. Dla ruchu pieszego z południowej części śródmieścia zapewniłoby to swobodne przejście na drugą stronę torów i powodowało większe poczucie bezpieczeństwa niż leżące nieopodal, nieprzyjazne przejście podziemne pod dworcem kolejowym.



Fig. 9. Mapa poglądowa proponowanych zmian urbanistycznych w rejonie ulic Robotniczej i Oświęcimskiej (źródło: opracowanie własne).

Proponowane zmiany miałyby również pozytywny wpływ na funkcjonowanie transportu publicznego. Takie połączenie dawałoby możliwość bezpośredniego dostępu do punktu przesiadkowego przy dworcu środkom komunikacji publicznej z południa i ograniczyłoby konieczność przesiadek na inne linie. Ostatnim połączeniem drogowym, którego realizacja powinna być rozważana jest budowa tunelu pod linią kolejową w ciągu ulicy Wielkiej Skotnicy. Rzeczony rozwiązanie ma charakter historyczny, gdyż byłoby powrotem do dawnego ładu drogowego. Propozycja tunelu w tym miejscu jest spowodowana specyficznym ukształtowaniem terenu, a z tego względu jego długość musiałaby wynieść co najmniej 180 metrów, czym wpisaliby się w pierwszą dziesiątkę najdłuższych tuneli w Polsce. Istotą stworzenia tego połączenia jest dopełnienie naturalnego rozwoju tkanki miejskiej na zasadzie urbanistyki łańcuchowej, na której Mysłowice się tworzyły, co ma stanowić harmonijne połączenie centrum miasta z innymi dzielnicami. Odrębną przesłanką jest kwestia komunikacyjna. Przedłużenie ulicy Wielkiej Skotnicy miałyby wpłynąć na odciążenie ulicy Chopina z ruchu pochodzącego z osiedli zlokalizowanych na północ. Dodatkowo zapewniłoby połączenie z projektowanym peronem Szybkiej Kolei Miejskiej i jeszcze bardziej wpłynęło na poprawę funkcjonowania transportu publicznego w mieście. Wśród pomniejszych połączeń warto byłoby wykonać trzy wiadukty piesze. Pierwszy z nich miałby znajdować się w ciągu ulicy Mikołowskiej, gdyż w jej najbliższej okolicy znajdują się instytucje takie jak Urząd Pracy czy Urząd Skarbowy i naturalną potrzebą jest dogodne połączenie z Urzędem Miasta, który znajduje się po stronie wschodniej linii kolejowej. Z kolei następnym wiaduktem pieszym wymagającym wykonania jest wiadukt nad dworcem kolejowym.

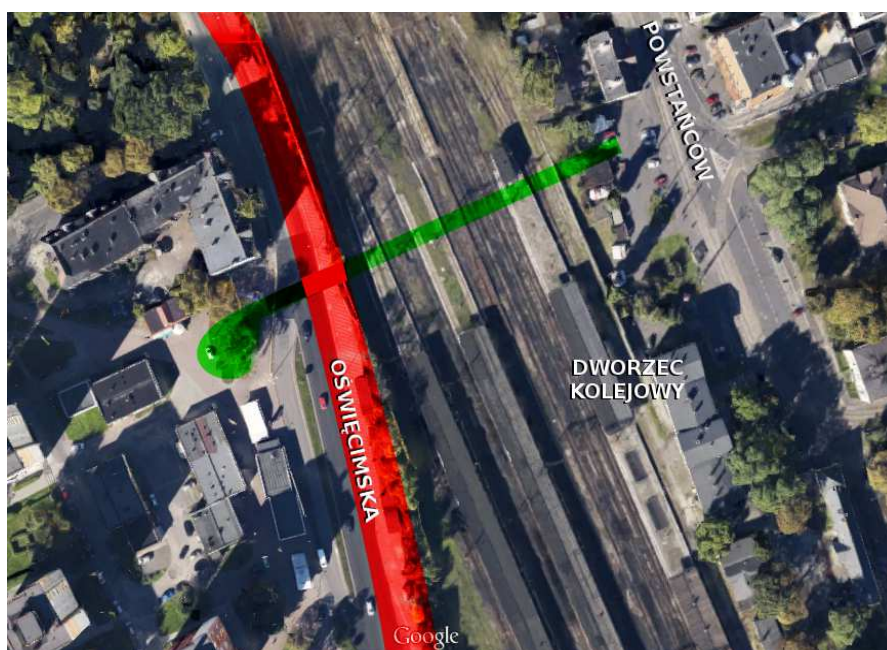


Fig. 10. Mapa pogładowa połączenia pieszego nad dworcem kolejowym w Mysłowicach (źródło: opracowanie własne).

Wiadukt w tym miejscu już kiedyś istniał. Ze względu na stan techniczny wiadukt rozebrano i zastąpiono go tunelem pod dworcem. Przywrócenie dawnego stanu niesie ze sobą zwiększenie dogodności przejścia w tym miejscu, gdyż specyficzna budowa tunelu oraz brak dogodności w zakresie pomocy dla niepełnosprawnych lub matek z dziećmi powoduje, że korzystanie z tego tunelu jest dużą barierą dla wielu osób. Zastąpienie go przez wiadukt spowoduje, że łatwiej będzie się przedostać do peronów dworca kolejowego, centrum przesiadkowego i nie będzie on tak wielką barierą dla osób o ograniczonych możliwościach poruszania się. Ostatnim wiaduktem pieszym, który mógłby powstać jest wiadukt nad linią kolejową w ciągu ulicy Reymonta jako uzupełnienie ciągów pieszych do Starówki. W zakresie połączeń Starego Miasta z zachodnimi i południowymi częściami Mysłowic proponowane rozwiązania skutecznie wyczerpują zapotrzebowanie na połączenia, a co więcej, są one punktem wyjścia na przyszłość, by Mysłowice mogły się skuteczniej rozwijać.

W obrębie Starego Miasta istnieje potrzeba koordynacji ruchu. Wymagane są zmiany w zakresie jego organizacji. W wąskiej zabudowie nie sposób jest pogodzić ruch kołowy z miejscami postojowymi i chodnikami, gdy panuje ruch dwukierunkowy. Aby temu zaradzić potrzebne jest wprowadzenie ruchu jednokierunkowego z obrotem wokół kwartałów. Ograniczenie ruchu do jednego pasa da możliwość stworzenia miejsc postojowych i nieznacznego poszerzenia chodników co pozwoli na zwiększenie komfortu mieszkańców lub innych osób potrzebujących zatrzymać się w obrębie Starego Miasta. Ważne jest również wyłączenie historycznego obszaru Starego Miasta z ruchu kołowego. Zabieg ten ma na celu uwolnienie przestrzeni w mieście z kolidujących ze sobą sposobów poruszania się i dać możliwość stworzenia strefy pieszo – rowerowej w celach ekonomicznych, turystycznych, rekreacyjnych oraz promocyjnych. Strefa objęta wyłączeniem z ruchu kołowego powinna zamknąć się w obrębie samego rynku, ulic: Rynek, Bytomskiej, Przemszy i Hugona Kołłątaja. Organizacja ruchu rowerowego na Starym Mieście powinna być częścią całościowego planu ścieżek rowerowych w obrębie Mysłowic i wylotów do miast ościennych a to powoduje, że główne szlaki rowerowe powinny docierać do miejsc najważniejszych miejsc z punktu widzenia promocji miasta i powinna obejmować stworzenie bulwaru pieszo – rowerowego nad rzeką Czarną Przemszą od Parku Zamkowego aż do ulicy Promenada, która dalej prowadzi do Kąta Trzech Cesarzy. To zapewni dogodne połączenie ze sobą historycznych części miasta oraz pozwoli na otwarcie ciągu pieszo – rowerowego na południe miasta.

Organizacja zabudowy Starego Miasta powinna się opierać na całościowym planie dla tego obszaru. Plan ten powinien obejmować stworzenie czterech stref ze względu na nowe przeznaczenie danych części Starówki: strefy mieszkalnej, strefy administracyjno – biurowo - hotelowej, strefy handlowo – usługowej oraz strefy głównej.



Fig. 11. Mapa proponowanej ingerencji urbanistycznej w zabudowę Starego Miasta (źródło: opracowanie własne).

Strefa mieszkalna powinna obejmować rejon pomiędzy ulicami Towarową a Bytomską oraz Piastowską, Hugona Kołłątaja i placem Mieroszewskich z jego wschodniej strony. Ten rejon ulic powinien być objęty planem zagospodarowania przestrzennego dla zabudowy mieszkalnej i powinien być ubogacony o przedłużenie ulic: Wałowej i Piastowskiej, by uwolnić nową przestrzeń do rozbudowy tkanki miejskiej. W celu zwiększenia atrakcyjności mieszkalnej Mysłowic należy w tym rejonie przeprowadzić szereg zmian umożliwiających podnoszenie standardu mieszkalnego poszczególnych budynków. Pierwszą zmianą powinien być sposób zarządzania budynkami. Należy stworzyć odrębny organ lub oprzeć go na istniejącym, do zarządzania zasobami mieszkalnymi w tym rejonie oraz do regulacji stanu prawnego budynków w mieście. Następnie powinno się poczynić kroki ku remontowaniu istniejących zasobów mieszkalnych, podnoszeniu standardu mieszkalnego poprzez wyburzanie oficyn i adaptacje podwórzy, tworzeniu nowych w oparciu o budynki opuszczone lecz w kondycji fizycznej pozwalającej na użytkowanie oraz podnoszeniu budynków w celu wyrównania zabudowy. W przypadku budynków wymagających wyburzenia należy wykonać rozbiórkę, uzbroić teren i wraz z wolnymi działkami uwolnić do sprzedaży dla inwestorów prywatnych, którzy w ramach umowy będą zobowiązani do zachowania zasad zapisanych w planie zagospodarowania przestrzennego tego obszaru. Strefa administracyjno – hotelowa ma swoje naturalne posadowienie w rejonie placu Wolności. Prócz Ratusza i innych budynków instytucji miejskich w tym miejscu, powinna organizować się część biurowa i hotelowa. W ramach miejskich zasobów lokalowych w tym rejonie należy wydzielić budynki nadające się do adaptacji biurowej oraz do spełnienia funkcji hotelowej. Budynki przeznaczone do adaptacji biurowej należy dostosować do standardów klasyfikacji biurowej, by podnieść wartość nieruchomości i zyskać na obrocie zasobami lokalowymi. Tak jak w przypadku strefy mieszkalnej należy również uzbroić wolne działki i uwolnić do sprzedaży. Strefą handlowo – usługową należy objąć obszar ulic Bytomskiej, Towarowej i Staromiejskiej. Lokale w rejonie wymienionych ulic w ramach miejskiego programu ochrony lokalnego handlu powinny oferować usługi i sprzedaż z zakresu rozmaitych dziedzin życia by stanowić dużą konkurencję dla tendencji handlu zamkniętego w centrach handlowych. Ostatnia strefa – strefa główna, swym obszarem powinna obejmować rynek, zachodnią część placu Mieroszewskich, ulice: Grunwaldzką, Strumieńskiego oraz tereny *KWK Mysłowice*. Rynek z racji swojego charakteru jest naturalnie głównym miejscem miasta, lecz w nowym przeznaczeniu powinien pełnić funkcje z zakresu usług rekreacyjnych o charakterze gastronomicznym oraz wydarzeń kulturalnych. Powinien być miejscem reprezentacyjnym, wspomagającym promocję Mysłowic, ale również powinien być miejscem spotkań mieszkańców całego miasta. Ulice takie jak Grunwaldzka, Przemszy czy Strumieńskiego powinny pełnić funkcje wspomagające dla rynku, rozbudowując ofertę lokali istniejących na rynku. Inaczej należy podejść

do adaptacji terenów *KWK Mysłowice*. Tereny te w ramach swojego własnego programu rewitalizacji powinny przyjąć funkcję głównego generatora ruchu w mieście. Przeznaczeniem tych terenów powinno być zaadaptowanie na centrum naukowo – edukacyjne, np.: w formie centrum nauki o zasięgu ogólnopolskim.

Ogrom potrzeb zmian urbanistycznych powoduje, że wykonanie chociażby części z nich wymaga wiele czasu oraz sporych nakładów finansowych. Ich wykonanie jest jednak niezbędne do poprawy dostępności Starego Miasta oraz odbioru przestrzeni publicznej. Kształt i wygląd zmian wymaga szerokiej konsultacji, ale powinny być zachowane w jednym duchu estetycznym, by być elementem identyfikacji wizualnej.

4.2. Rewitalizacja społeczno - ekonomiczna

W przypadku tych dwóch, bardzo ze sobą powiązanych, gałęzi życia miejskiego bardzo ważny jest długofalowy efekt procesów rewitalizacyjnych. Każdy z tych procesów musi odbywać się stopniowo, równoległe do siebie, aby osiągnąć żądany efekt. Proces rewitalizacji społecznej powinien rozpocząć się w oparciu o remont starych i utworzenie nowych lokali mieszkalnych na systemie przemieszczania społecznego⁵⁸. System ten opiera się na wpuszczeniu do rejonu rewitalizowanego nowej dawki ludności, o wyższym względem autochtonów poziomie wykształcenia oraz posiadania, przy jednoczesnej redukcji mieszkańców problematycznych. Takie przemieszanie ludności ma dwie podstawy: rozproszenie środowisk wykluczonych oraz podniesienie standardów życiowych na obszarze całego miasta. Zmiana miejsca zamieszkania przez osoby niższych warstw społecznych na zasadzie umowy społecznej, do innych dzielnic miasta ma dać im szansę na poprawę swojej sytuacji osobistej. Takie osoby, jak i najbliższe środowisko, w którym osiadą, należy przystosować do współpracy w ramach zasady, w której osoby lepiej wykształcone i przystosowane społecznie pomagają w adaptacji nowym sąsiadom. Natomiast w kwestii zasiedlania Starego Miasta nową ludnością, głównym założeniem takiego systemu jest przede wszystkim przeprowadzenie procesów reurbanizacyjnych. Głównym celem jest stworzenie taniej infrastruktury dla młodszej części społeczeństwa, która wyraża chęć pozostania w Mysłowicach oraz osób powracających z fali suburbanizacyjnej. Dopuszczenie takich osób do życia w tkance Starego Miasta ma być generatorem zmian wśród niżej sytuowanych i gorzej wykształconych mieszkańców na podobnej zasadzie jak w przypadku osób wyprowadzonych z tego rejonu. Głównym wsparciem dla systemu przemieszczania ludności ma być aktywność jednostek

⁵⁸ *Ruchliwość społeczna*, Wikipedia. https://pl.wikipedia.org/wiki/Ruchliwość_społeczna, dostęp: 28 sierpnia 2015 roku.

kulturalnych miasta w kooperacji z organizacjami pozarządowymi. Organizacja wydarzeń kulturalnych w przestrzeni życiowej mieszkańców, organizacja happeningów, warsztatów oraz różnego rodzaju działań pobudzających aktywność mieszkańców powinna być długofalowa i być motorem zmian dla niższej warstwy społecznej. Te wydarzenia mają być również formą promocji dla innych działań w zakresie rewitalizacji społecznej. Wśród tych działań powinny się znajdować działania miejskich jednostek edukacyjnych. Miejskie biblioteki w rejonie Starego Miasta w ramach aktywizacji społecznej powinny organizować różnego rodzaju spotkania czytelnicze oraz konkursy, które zachęcą do większego korzystania z miejskich zasobów bibliotecznych. Szkoły w tym rejonie powinny być objęte programem stypendiów dla młodzieży osiągającej wybitne wyniki w nauce, ale również wejść w działania pozaprogramowe organizacji czasu młodzieży z tego rejonu i rozwijać ją w sposób nieschematyczny. W ramach działań z mieszkańcami i partnerami biznesowymi powinny być prowadzone programy rewitalizacji podwórek⁵⁹. Dotychczasowe działania Miejskiego Ośrodka Kultury zdały dobry rezultat i społeczności, które zostały objęte tymi działaniami wykazują chęć dbania o swoje otoczenie, lecz ich możliwości oraz zasięg są bardzo ograniczone, co nie wpływa na szybki postęp zmian społecznych.



Fot. 11. Odczarowane podwórko przy ul. Towarowej 4, 2014 rok (źródło: www.gazetamyslowicka.com).

⁵⁹ *Odczarowane podwórka 2015*, Urząd Miasta Mysłowice. <http://www.myslowice.pl/page/4809,strongodczarowane-podworka-2015strong.html>, dostęp: 28 sierpnia 2015 roku.

Szczególny nacisk w przypadku takich rewitalizacji przestrzennych powinno się kłaść na współpracę z dużymi firmami z branż zajmujących się remontami i zielenią. W ramach partnerstwa biznesowego można przeprowadzić szereg zmian i doprowadzić podwórza do stanu użyteczności, tworzyć nowe przestrzenie życiowe oraz tzw. pocket park'i⁶⁰. Jest to pojęcie nowe, występujące przede wszystkim w Stanach Zjednoczonych. Jak sama nazwa wskazuje, pocket park'i są małymi organizacjami przestrzennymi zieleni miejskiej. Są one tworzone na dziedzińcach lub w pustych przestrzeniach między budynkami. Taka przestrzeń dla mieszkańców ma niebagatelny wpływ na ich samopoczucie i wpływa na poprawę ich postawy społecznej oraz poczucia estetyki.

Żeby rewitalizacja społeczna na obszarze Starego Miasta odniosła skutek, równie ważna jest poprawa ekonomicznej sytuacji jego mieszkańców. Stan posiadania wpływa znacząco na sytuację psychiczną ludzi. Poprawa stanu posiadania wpływa pozytywnie na postrzeganie rzeczywistości, pozwala dostrzec sens zmian oraz powoduje, że mieszkańcy chętniej biorą udział w życiu publicznym. Aby tak było należy przygotować szereg narzędzi, które pozwolą na stworzenie infrastruktury ekonomicznej w Mysłowicach. Oprócz ogólnych działań miasta w celu przyciągnięcia inwestorów, tworzeniu stref ekonomicznych oraz wydzielaniu terenów pod duże inwestycje, mające dać wiele nowych miejsc pracy, szczególnie ważne jest przywrócenie znaczenia ekonomicznego Starego Miasta. Po zaspokojeniu potrzeb związanych z przywróceniem ruchu w tej części Mysłowic należy przejść do nadania nowych funkcji. Wśród obecnych trendów w handlu należy podkreślić, że okres dominacji centrów handlowych dobiega końca i są one w regresie⁶¹. Mimo powstawania kolejnych, widać odpływ ruchu handlowego. Centra handlowe straciły znamiona prestiżu i ludzie wciąż poszukują nowego sposobu zaspokajania swoich potrzeb nabywczych. Tutaj należy upatrywać szansy na adaptację dla myśłowickiej strefy handlowo – usługowej. Ku temu należy stworzyć organ odpowiadający za organizację handlu w strefie oraz jej kształt. Organ ten byłby zobowiązany do koordynacji lokali handlowo - usługowych głównie na ulicy Bytomskiej, dostosowania ich do obecnych standardów handlowych oraz przyciągnięcia nowych najemców głównie ze średniej i górnej półki. Sama możliwość nabywania towarów marek nieobecnych na dzień dzisiejszy w Mysłowicach byłaby dla mieszkańców zachętą do korzystania z oferty ulicy Bytomskiej, lecz ekskluzywny kształt ulicy byłby magnesem również dla klientów z miast ościennych. Aby podnieść prestiż tego miejsca należy zapewnić najwyższy możliwy komfort korzystania z takiej formy handlu. Jednym z głównych pomysłów jest zadaszenie fragmentu handlowego ulicy Bytomskiej.

⁶⁰ *Pocket park*, Wikipedia. https://en.wikipedia.org/wiki/Pocket_park, dostęp: 28 sierpnia 2015 roku.

⁶¹ *Wielkie galerie w odwrocie. Przybywa mniejszych centrów*, Głos Wielkopolski. http://www.galeriamini.pl/images/pdf/artykuł_3.pdf, dostęp: 28 sierpnia 2015 roku.



Fot. 12. Brisbane Street, Launceston, Australia, 2014 rok (źródło: www.panoramio.com).

Powyższy przykład pokazuje jak można zorganizować przestrzeń ulicy handlowo - usługowej. W przypadku naszej strefy klimatycznej takie rozwiązanie znacząco wpłynęłoby na poprawę komfortu klientów punktów handlowych, a także odizolowało górne części budynków od gwaru ulicznego. Kolejnym, kluczowym rozwiązaniem wpływającym na zwiększenie znaczenia ekonomicznego Starego Miasta jest przywrócenie w centrum funkcji targowej. Niegdyś targ w Mysłowicach działał na samym rynku. Dziś funkcje targowe przejęły różnego rodzaju hale, lecz patrząc na trendy w handlu targowym w Europie, należy zdywersyfikować tutejsze podejście do takiej formy handlu. Obecnie zauważalny jest znaczny powrót ludzi do targowisk. Targowiska z racji swojego przeznaczenia są miejscami handlu indywidualnego. Z tego powodu można tutaj nabyć o wiele lepszej jakości produkty, najczęściej rolne, niż w sieciach dyskontowych lub marketach. W celu promocji takiej formy handlu w Mysłowicach istnieje potrzeba stworzenia hali targowej i jej lokalizacja ma być przede wszystkim dostępna dla mieszkańców Starego Miasta i dzielnic sąsiadujących. Miejscem, które nadawałoby się do stworzenia klimatycznej hali targowej jest kwartał ulic Towarowej, Żwirki i Wigury, Wałowej oraz Jagiellońskiej. Kwartał ten jest praktycznie niezabudowany poza dwa pustostanami od strony ulicy Wałowej i warsztatu samochodowego przy ulicy Towarowej. Powstanie takiej hali targowej stanowiłoby dużą konkurencję wobec oferty dyskontowej i zapewniłoby rozwój handlowi lokalnemu.



Fot. 13. Hala targowa Św. Katarzyny, Barcelona, 2010 rok (źródło: www.wikipedia.org).

Wzbogaceniem oferty handlowo – usługowej na Starym Mieście powinno być stworzenie w strefie głównej miasta enklawy gastronomiczno – kulturalnej. Różnego rodzaju restauracje, puby, kluby muzyczne, galerie sztuki i pomniejsze muzea powinny stanowić o różnorodności oferty tego rejonu i w całości stać się częścią większej marki promocyjnej pod nazwą „Stare Miasto”.

Samo stworzenie miejsc pracy w handlu, usługach oraz drobnym rzemiośle jest niewystarczające do pełnej poprawy sytuacji materialnej mieszkańców Starego Miasta. W tym celu wraz z Urzędem Pracy i organizacjami pozarządowymi należy stworzyć odrębny program aktywizacji zawodowej dla mieszkańców rejonów Mysłowic o najwyższej stopie bezrobocia. W ramach takiego programu istotne zachęcenie do podniesienia kwalifikacji, umiejętności interpersonalnych oraz kultury osobistej mieszkańców najniższych warstw społecznych. Następnie należy wesprzeć takie osoby w poszukiwaniu pracy i nauczyć podstaw zarządzania posiadanym kapitałem, a to w rezultacie da podstawy do poprawy kondycji ekonomicznej mieszkańców Starego Miasta.

Rozwiązanie problemów społeczno – ekonomicznych w obrębie Starego Miasta jest zadaniem o wysokim stopniu trudności. Złożoność zadań, które należy wykonać, wymaga szczególnej wrażliwości społecznej, by nie doprowadzić do narastania konfliktów społecznych. W sferze ekonomicznej, należy poczynić wszelkie starania, aby doprowadzić do podniesienia standardów przestrzennych, w celu przyciągnięcia inwestorów i stworzenia nowych miejsc pracy.

4.3. Estetyzacja przestrzeni publicznej

Proces rewitalizacji centrów miast bez szczególnego nacisku na poprawę walorów estetycznych nie ma szans powodzenia. Karykaturalne adaptacje przestrzeni w dużej mierze bardziej odpychają niż przyciągają do siebie. Przykładów w Polsce jest wiele. Jednym z ostatnich jest rewitalizacja rynku we Włocławku⁶².



Fot. 14. Rynek włocławski, Włocławek, 2014 rok (źródło: www.wloclawek.pl).

Rewitalizacja tego rynku pochłonęła ponad sześć milionów złotych. W ramach przedstawionego projektu wybrukowano obszar całego rynku ograniczając znaczenie zieleni do minimum. Nie uniknięto błędów w postaci barier urbanistycznych takich jak niczym nieuzasadnione stopnie lub częściowe użycie granitowego bruku z szeroką fugą, który jest kłopotliwy dla poruszających się po nim. Wszystko wydaje się być wykonane estetycznie, lecz wchodząc w szczegóły można mieć wiele zastrzeżeń do zachowania walorów estetycznych i funkcjonalnych, a to sprawia, że taka przestrzeń staje się w świadomości mieszkańców odpychająca. Estetyzacja przestrzeni publicznej to temat szeroki. Jest on składową wszystkich elementów tkanki miejskiej poczynając na architekturze budynków, poprzez wygląd ulic, organizację zieleni miejskiej, a na elementach małej architektury kończąc. We wszystkich projektach rewitalizacyjnych w Mysłowicach należy szczególnie się pochylić nad kwestiami estetycznymi. Rozpoczynając od renowacji architektury,

⁶² *Zielony rynek przerobiony na kamienną pustynię*, Gazeta Wyborcza.

http://wiadomosci.gazeta.pl/wiadomosci/1,114871,16391536,Zielony_rynek_przerobiony_na_kamienna_pustynie_.html, dostęp: 28 sierpnia 2015 roku.

należy główny nacisk położyć na zachowanie formy budynku, poszanowanie detalu architektonicznego lub jego ewentualną rekonstrukcję. Istotne jest zachowanie szczególnej pieczołowitości i kunsztu z jakim tworzone były budynki Starego Miasta. W przypadku architektury powstającej od podstaw, szczególną wagę należy przyłożyć do projektu, by forma nowego budynku była historyzująca lub nawiązująca do architektury powszechnej w tej części miasta. Renowacja ulic powinna odbywać się również pod pełną kontrolą estetyczną. Dobór odpowiedniego bruku i nawierzchni ulic jest bardzo ważny dla pełnego odbioru danej przestrzeni.



Fig. 12. Projekt przemiany ulicy Wałowej w Mysłówicach (źródło: opracowanie własne).

Autorska wizualizacja przeobrażenia ulicy Wałowej zakłada zwężenie ulicy celem uzyskania przestrzeni na miejsca postojowe oraz poszerzenie chodników celem ułatwienia przemieszczania się po nich. Jako nawierzchni drogowej zakłada się użycie asfaltu, a do wykończenia chodników i zatok postojowych betonu impregnowanego, który łatwo jest utrzymać w czystości. W projekcie założono postawienie stylizowanych słupów oświetleniowych oraz zasadzenie pomiędzy miejscami postojowymi drzew celem estetyzacji ulicy i zapewnienia cienia przechodniom.

Organizacja zieleni miejskiej również powinna podlegać rygorowi estetycznemu. Odpowiedni dobór gatunków drzew, krzewów i kwiatów oraz odpowiednie ich posadowienie powinny być ściśle zaplanowane. Wygląd małej architektury, wygląd szyldów reklamowych oraz

wytyczne dotyczące wyglądu witryn sklepowych i ogródków restauracyjnych powinny być konsultowane z plastykiem lub architektem miejskim. Dopiero spełnienie tych kryteriów pozwala na stworzenie estetycznej przestrzeni miejskiej.

Estetyzacja przestrzeni publicznej powinna również postępować w świadomości mieszkańców. Samo sprawienie, że przestrzeń miejska wzbogaca się o rozwiązania estetyczne nie wystarczy. O jakości danej przestrzeni przede wszystkim stanowią jej mieszkańcy. Również oni swoją postawą kształtują odbiór miejsca. Jak życie często pokazuje sama odmiana przestrzeni nie daje rezultatu i ludzie zaprzepaszczają cały trud włożony w renowację danego miejsca. Dlatego tak ważne jest angażowanie mieszkańców, w sposób czynny, w przemianę własnej przestrzeni, by mogli się nauczyć czym jest estetyka, doznać przeżycia estetycznego i przenieść to na grunt osobisty. Przede wszystkim pozwala im to uszanować trud włożony w rewitalizację ich miejsca zamieszkania. Lecz aby umocnić w mieszkańcach poczucie estetyki, istotne jest nadanie temu odniesienia materialnego. Takim może być system identyfikacji wizualnej miasta⁶³.



Fig. 13. Projekt Systemu Identyfikacji Wizualnej dla miasta Mysłowice (źródło: opracowanie własne).

Nadanie zmianom symboliki w postaci systemu identyfikacji wizualnej ma za zadanie wprowadzić mieszkańców w poczucie przywiązania do miejsca zamieszkania oraz sprawić, że będą oni się utożsamiali z nową marką miasta, a to pozwoli na stworzenie swego rodzaju mody na miasto. W zakresie estetyki taki system sprawia, że odbiór miasta jako całości staje się spójny i przyjazny w odbiorze dla mieszkańców oraz gości przybywających do Mysłowic, a także ułatwia odnalezienie się w przestrzeni miejskiej.

⁶³ *Identyfikacja wizualna*, Wikipedia. https://pl.wikipedia.org/wiki/Identyfikacja_wizualna, dostęp: 28 sierpnia 2015 roku.

Procesy estetyzacji przestrzeni miejskiej powinny przebiegać równolegle do wszystkich zmian zachodzących w tkance miejskiej Starego Miasta. Ich poziom powinien wynikać z góry zaplanowanego sposobu kreacji przestrzeni w ramach projektu zmian urbanistycznych i zmian społecznych. Wymaga to szerokiej konsultacji środowisk odpowiedzialnych za kreowanie przestrzeni oraz powołania organu odpowiedzialnego za nadzór nad tymi procesami. By to spełnić należy zawiązać współpracę konserwatora zabytków z architektami, projektantami, uczelniami o profilu artystycznym, ale również wykonawcami projektowanych założeń. Tak skonstruowany panel współpracy pozwoli na osiągnięcie wysokiego poziomu projektu zmian w estetyce miejskiej Mysłowic oraz zachowanie go w dłuższej perspektywie czasowej.

Rozdział V. Rewitalizacja jako program niezbędnego działania dla poprawy funkcjonowania miasta i budowania tożsamości miejskiej

Rewitalizacja w swym założeniu ma za zadanie przywrócić wyłączonego lub niszczonego obszar miasta do stanu użyteczności publicznej. Oczekiwanym efektem jest przywrócenie na rewitalizowanym obszarze ruchu miejskiego, ale także osiągnięcie korzyści wpływających na funkcjonowanie społeczno – ekonomiczne całego miasta. Takie korzyści mogą być bezpośrednie, w przypadku adaptacji danego obszaru na teren dla rozwoju biznesu, nauki lub przemysłu i technologii, lecz mogą być także pośrednie w postaci podniesienia rangi oraz wartości danego obszaru. Jej przebieg opiera się na spełnieniu kryteriów urbanistycznych i społecznych równoległe do siebie. Ważne jest by przebieg rewitalizacji nie dotyczył innych gałęzi funkcjonowania miasta i nie zakłócał ich. Aby to spełnić, trzeba w odpowiednim czasie przygotować niezbędny budżet i instrumenty finansowania oraz formę zabezpieczenia, żeby inne miejskie inwestycje mogły przebiegać niezależnie. Jednak w sytuacji, gdzie obszar objęty planem rewitalizacji jest jednym z głównych dla funkcjonowania miasta, należy tak przygotować proces rewitalizacyjny, by oprócz swojej nadrzędności, dał w dłuższej perspektywie czasowej korzyść ekonomiczną, która pozwoli na kontynuowanie procesów inwestycyjnych w innych obszarach działalności miasta.

W przypadku Mysłowic rewitalizacja Starego Miasta ma charakter strategiczny. W obecnej sytuacji powolnego zatracania swojej miastowości, Mysłowice są zmuszone do odnalezienia nowej tożsamości. Jak wynika z głównego problemu urbanistycznego miasta, Mysłowice w swym obecnym położeniu mają charakter przelotowy i stają się przedmieściem dla dużo większych miast takich jak Katowice czy Sosnowiec. Charakter miasta przelotowego oraz sypialnego bez terenów rekreacyjnych, miejsc spędzania wolnego czasu i punktów różnorodnego handlu nie pozwala mieszkańcom traktować Mysłowic jako miejsca do identyfikowania się z nim. Głównym miejscem, do którego udają się mieszkańcy Mysłowic są Katowice. To miasto jest obecnie największym w regionie ośrodkiem kultury, rekreacji i życia towarzyskiego. Oferta miejska jaką dysponują Katowice o wiele przewyższa standardy oferty Mysłowic, co powoduje, że duża część mieszkańców miasta, zwłaszcza dzielnic najmniej identyfikujących się z Mysłowicami, wybiera właśnie Katowice. Opiera się to na bardzo dobrym skomunikowaniu drogowym Mysłowic z Katowicami, choć paradoksalnie w ramach transportu publicznego przejechanie dziesięciu kilometrów dzielących oba miasta zajmuje od około pół godziny do godziny czasu w zależności od formy transportu oraz pory i rodzaju dnia. Istotą rewitalizacji Starówki jest przywrócenie miejskiego charakteru Mysłowic. Rewolucja urbanistyczna, która ma być podstawą do rewitalizacji

musi odbyć tuż przed lub w trakcie działań rewitalizacyjnych, by w powszechnej świadomości zakorzenił istotę zmian zachodzących w mieście. Oparcie miasta na głównej osi transportowej ma być otwarciem miasta na południe, ułatwić dostęp do niego i dotrzeć do świadomości mieszkańców, że miasto staje przed nimi otworem i staje się alternatywnym kierunkiem do wyboru. Po zamknięciu kwestii dostępności do Starego Miasta, należy przejść do zmiany charakteru tej części miasta. By Starówka stała się głównym generatorem poprawy funkcjonowania całych Mysłowic potrzebny jest sens jej nowego przeznaczenia. Kierunki w jakich rewitalizacja powinna zmierzać jasno pokazują, że Stare Miasto musi stać się, oprócz miejsca do rozwoju funkcji mieszkalnej, miejscem do rekreacji i spędzania wolnego czasu oraz ekonomicznego rozwoju. Samo zwiększenie zasiedlenia tego rejonu nie wystarczy i koniecznym jest przystosowanie poszczególnych jego stref do danych funkcji. Najistotniejszą kwestią jest tutaj rozwój ekonomiczny, bo zwiększenie ruchu czy to wewnętrznego, czy rekreacyjnego w tym obrębie oraz stworzenie nowych miejsc pracy w handlu i usługach ma odnieść się z korzyścią nie tylko dla mieszkańców Starówki, ale również dla wszystkich mieszkańców Mysłowic i całego miasta. By powielić korzyści płynące z podniesienia rangi Starego Miasta, wraz z rewitalizacją tego rejonu potrzebna jest adaptacja terenów *KWK Mysłowice*. Jest to element odrębnego projektu, lecz poprzez bliskość Starego Miasta, jego znaczenie dla rewitalizacji Starówki ma niebagatelne znaczenie. Teren *KWK Mysłowice* jest obecnie zamknięty na miasto i zabytkowe budynki znajdujące się na tym terenie niszczej. Ten niegdyś główny zakład przemysłowy miasta był głównym generatorem ruchu w mieście i naturalną konsekwencją jego lokalizacji był ciągły przepływ ludzi przez rejon Starego Miasta. Jego znaczenie ekonomiczne miało fundamentalne znaczenie dla budżetu Mysłowic i koniecznością jest przywrócenie tego terenu miastu w sensie fizycznym oraz ekonomicznym. Tak jak we wcześniejszym rozdziale zostało wspomniane, adaptacja kopalni na obiekt o zasięgu ogólnopolskim miałaby zapewnić Mysłowicom zwiększony ruch turystyczny, a co za tym idzie pozwolić na zwiększenie zysków ekonomicznych. Połączenie Starówki i kopalni w systemie informacyjnym ma zapewnić wzajemną współpracę tych terenów, a ich kooperacja ma odnieść się z korzyścią dla miasta w jeszcze innym spectrum.

Przywrócenie dawnego znaczenia Starego Miasta, zwiększenie jego atrakcyjności w zakresie spędzania wolnego czasu i rekreacji wraz z jego bogatą, wielowiekową historią ma stać się elementem budowy tożsamości miejskiej. Budowanie takiej tożsamości nie ma racji bytu w przypadku braku posiadania elementu, z którym można się utożsamiać. Mysłowice taki element posiadają, lecz wymaga on przywrócenia do życia i powszechnej świadomości mieszkańców miasta. Mimo szerokiej świadomości historycznej wielu Mysłowiczów, dzisiejsze miasto w żaden sposób nie jest miejscem, z którym się identyfikują. Mysłowice w dużej mierze opierają się dziś na

działalności najbliższych wspólnot czyli dzielnic, co z pewnych względów jest zjawiskiem pozytywnym, gdyż buduje tożsamość najbliższej wspólnoty, ale nie odnosi się to do większej organizacji jaką jest miasto. W tym względzie jest to też wina urbanistyki, która separuje od siebie różne części miasta. Posiadanie reprezentacyjnego obszaru miasta, o bogatej historii, nowym znaczeniu, w którym życie opiera się na kulturze, sferze towarzyskiej i rekreacji, odwiedzanego przez rzesze turystów, szanowanego i popularnego co najmniej w skali kraju jest elementem dumy wśród mieszkańców, która da podstawy by utożsamiać się z tym miejscem. Lecz nie efekt końcowy powinien być powodem do budowy tożsamości miejskiej, ale przede wszystkim proces rewitalizacji. Proces ten powinien zrzęcać mieszkańców miasta, powinien być obszarem współpracy i wzajemnej komunikacji. Czynne uczestnictwo w nim i wspólne działania mieszkańców na różnych płaszczyznach w celu poprawy funkcjonowania Starego Miasta, dadzą wymierny efekt w postaci utożsamiania się z tworzeniem nowej przestrzeni i pozwolą na nowo identyfikować się mieszkańcom z Mysłowicami. Wciągnięcie do procesu rewitalizacyjnego samych mieszkańców Starówki jest niewystarczające, gdyż oni zmieniając najbliższą przestrzeń zrobią to przede wszystkim ze względu na zaspokojenie własnych potrzeb. Zaangażowanie mieszkańców całego miasta w taki projekt pozwoli natomiast na stworzenie zjawiska społecznej współpracy i stanie się platformą scalania mieszkańców w nowej definicji miasta jako wspólnocie lokalnych społeczności.

Podsumowanie

Problemy tkanki miejskiej Starego Miasta stanowią wielkie wyzwanie dla Mysłowic. Ich całościowe ujęcie jest wielkim ciężarem, który miasto wraz z mieszkańcami muszą udźwignąć. Muszą, gdyż Stare Miasto jest fundamentem istnienia nazwy Mysłowice. Podołanie tym problemom jest podstawą do przywrócenia wspólnoty mieszkańców wszystkich dzielnic i punktem wyjścia miasta ze stagnacji ekonomicznej. Mysłowice muszą się przygotować do przeprowadzenia procesów rewitalizacyjnych organizując szerokie konsultacje z mieszkańcami i ekspertami. Jest to proces czasochłonny, lecz nieunikniony, więc należy podejść do niego z największą powagą by osiągnąć możliwie najlepszy efekt przygotowań i przenieść go na fazę projektową. Wyznaczone przez autora kierunki, w których ta rewitalizacja powinna podążać są wynikiem naturalnego przebiegu tworzenia się tkanki miejskiej i w dużej mierze są koniecznością, którą należy wykonać. Skala, kształt i rodzaj poszczególnych projektów oraz pomysłów jest elementem, który musi być powszechnie skonsultowany. Propozycje pewnych rozwiązań wynikają z zapotrzebowania mieszkańców na dany rodzaj udogodnień i również powinny być brane pod dyskusję.

Stare Miasto w Mysłowicach jest miejscem, o które trzeba nieustannie dbać i walczyć o jego jak najlepszy kształt, gdyż jest dziejowym dziedzictwem, które należy pozostawić kolejnym pokoleniom Mysłowiczian. Ma być dla nich obrazem jak kształtowała się kultura tego regionu, państwa i kontynentu oraz pozostać pamiątką jak wyglądało życie codzienne dawnych mieszkańców Mysłowic. Jako symbol ma być nauką dla kolejnych pokoleń jak należy dbać o swoje miejsce zamieszkania i jak ważne jest osobiste zaangażowanie w tworzenie wspólnoty, a przywołując słowa wielkiego, krakowskiego urbanisty, dawnego prezydenta Krakowa, Józefa Dietla, *to co włożymy w oświatę nie jest wydane, lecz pożyczone, bo oświata to najrzetelniejszy dłużnik.*

Spis literatury

- Demograficzne i społeczne uwarunkowania rewitalizacji miast w Polsce*, pod red. A. Zborowskiego, Instytut Rozwoju Miast, Kraków 2009.
- Drabina J.: *Górny Śląsk*, Wydawnictwo Dolnośląskie, Wrocław 2002.
- Dumas A.: *Le Regent Mustel*, Kessinger Publishing, Paryż 2009.
- Jaros J.: *Kopalnia Mysłowice. Dwa wieki górnictwa*, Śląski Instytut Naukowy, Katowice 1990.
- Klaußmann A.O.: *Górny Śląsk przed laty*, tł. A. Halor, Muzeum Historii Katowic, Katowice 1997.
- Kudera J.: *Historia Parafii Mysłowickiej*, Sztuka, Mysłowice 1934.
- Lustig J.: *Geschichte der Stadt Myslowitz in Ober Schlesien*, Mysłowice 1867.
- Majer A.: *Socjologia i przestrzeń miejska*, Wydawnictwo Naukowe PWN, Warszawa 2010.
- Model Rewitalizacji Miast*, oprac. K. Janas, W. Jarczewski, W. Wańkiewicz, Instytut Rozwoju Miast, Kraków 2010.
- Mysłowice. Zarys rozwoju miasta*, pod red. W. Długoborskiego, Śląsk, Katowice 1977.
- Nawratek K.: *Dziury w całym. Wstęp do miejskich rewolucji*, Wydawnictwo Krytyki Politycznej, Warszawa 2012.
- Przestrzenne Aspekty Rewitalizacji – śródmieścia, blokowiska, tereny przemysłowe, pokolejowe i powojkowe*, pod red. W. Jarczewskiego, Instytut Rozwoju Miast, Kraków 2009.
- Przykłady Rewitalizacji Miast*, pod red. A. Musioł-Węclawowicz, Instytut Rozwoju Miast, Kraków 2010.
- Sulik A.: *Historia Mysłowic 1922-1945*, Hejme, Mysłowice 2011.
- Sulik A.: *Historia Mysłowic do 1922 roku*, Przesłanie, Mysłowice 2000

Strony internetowe:

- <http://www.bip.myslowice.pl/>
- <http://www.myslowice.pl/>
- <http://www.mzgk.myslowice.pl/>
- <http://www.muzeummyslowic.pl/>
- <http://myslowice.slaska.policja.gov.pl/>
- <http://www.m-ok.pl/>
- <http://www.mdhmyslowice.pl/>
- <http://www.gzm.org.pl/>
- <http://www.kzkgop.com.pl/>

<http://www.itvm.pl/>
<http://myslowice.naszemiasto.pl/>
<http://gazetamyslowicka.com/>
<http://myslowice.zobacz.slask.pl/>
<https://pl.wikipedia.org/wiki/Mysłowice>
<http://www.twojezaglenie.pl/>
<http://www.silesiakultura.pl/>
<http://www.kulturalnyslask.pl/>
<http://www.skyscrapercity.com/>
<http://archeowiesci.pl/>
<http://www.gazeta.pl/>
<http://www.urbanity.pl/>
<http://www.bryla.pl/>
<https://www.youtube.com/>
<http://www.wloclawek.pl/>
<http://irm.krakow.pl/pl/>
<http://www.portalsamorzadowy.pl/>
<http://www.samorzad.lex.pl/>
<http://www.google.pl/streetview/>

Spis figur i fotografii

Figury

Fig. 1. Plan miasta Mysłówice, 1590 rok.

Fig. 2. Rynek z Ratuszem, 1855 rok.

Fig. 3. Poczta z widokiem na plac Wilhelma, 1898 rok.

Fig. 4. Port w Mysłówicach. Zarys koncepcyjny, 1934 rok.

Fig. 5. Mapa obszaru konurbacji katowickiej, 2012 rok.

Fig. 6. Mapa miasta Mysłówice, 2009 rok.

Fig. 7. Fragment Planu Miasta Mysłówice, Stare Miasto, 2008 rok.

Fig. 8. Mapa poglądowa proponowanych zmian w urbanistyce miasta Mysłówice kolejowym.

Fig. 9. Mapa poglądowa proponowanych zmian urbanistycznych w rejonie ulic Robotniczej i Oświęcimskiej.

Fig. 10. Mapa poglądowa połączenia pieszego nad dworcem kolejowym w Mysłówicach.

Fig. 11. Mapa proponowanej ingerencji urbanistycznej w zabudowę Starego Miasta.

Fig. 12. Projekt przemiany ulicy Wałowej w Mysłówicach

Fig. 13. Projekt Systemu Identyfikacji Wizualnej dla miasta Mysłówice

Fotografie

Fot. 1. Kościół św. Krzyża w Mysłówicach, 2013 rok.

Fot. 2. Przewiązka. Ul. Promenada, 2000 rok.

Fot. 3. Budowa osiedla Zachęta. Ul. Wojska Polskiego, lata 30' XX wieku.

Fot. 4. Gimnazjum nr 2 w Mysłówicach, 2003 rok.

Fot. 5. Wystąpienie hitlerowców na mysłowickim rynku, 1940 rok.

Fot. 6. Ulica Kacza. Fragment od strony rzeki Czarnej Przemszy, lata 60' XX wieku.

Fot. 7. Wyburzanie wschodniej pierzei mysłowickiego rynku, 1986 rok.

Fot. 8. Fragment studium komunikacyjnego dla Mysłowic, 1983 rok.

Fot. 9. Rynek w Mysłówicach, 2013 rok.

Fot. 10. Pustostan, ul. Wałowa, 2015 rok

Fot. 11. Odczarowane podwórko przy ul. Towarowej 4, 2014 rok.

Fot. 12. Brisbane Street, Launceston, Australia, 2014 rok.

Fot. 13. Hala targowa Św. Katarzyny, Barcelona, 2010 rok.

Fot. 14. Rynek włocławski, Włocławek, 2014 rok.