

**Badania
nad architekturą i urbanistyką przemysłu
węglowego oraz jego wpływem
na powstanie i rozwój
Górnośląskiego Okręgu Przemysłowego**

Prof. dr hab. inż. arch. Elżbieta Niezabitowska em. Prof. Polit. Śl.

Dr inż. arch. Ewa Niezabitowska

Zespoły osób które zajmowały się lub zajmują problematyką historii rozwoju przestrzennego przemysłu i osiedli robotniczych na Śląsku (lata 70. do obecnie)

Była **Katedra Projektowania Architektury Zakładów Przemysłowych** Wydziału Architektury Politechniki Śląskiej pod kierunkiem prof. dr inż. arch. **Tadeusza Gawłowskiego**:

- prof. Stefan Zemła
- prof. Wojciech Bonenberg
- prof. Krzysztof Gasidło
- prof. Nina Juzwa
- prof. Elżbieta Niezabitowska
- Prof. Ewa Szady

Biuro Projektów Górniczych w Gliwicach

- arch. Ludwika Horwath -Gomułowa

Pracownicy z innych Katedr Wydz. Arch. Polit. Śląskiej. :

- dr hab. Barbara Stankiewicz
- dr Anna Sulimowska-Ociepka
- prof. Magdalena Żmudzińska-Nowak
- doc. dr Elżbieta Szponar-Regulska
- dr Justyna Swoszowska
- dr Ryszard Nakonieczny
- dr hab. Tomasz Wagner

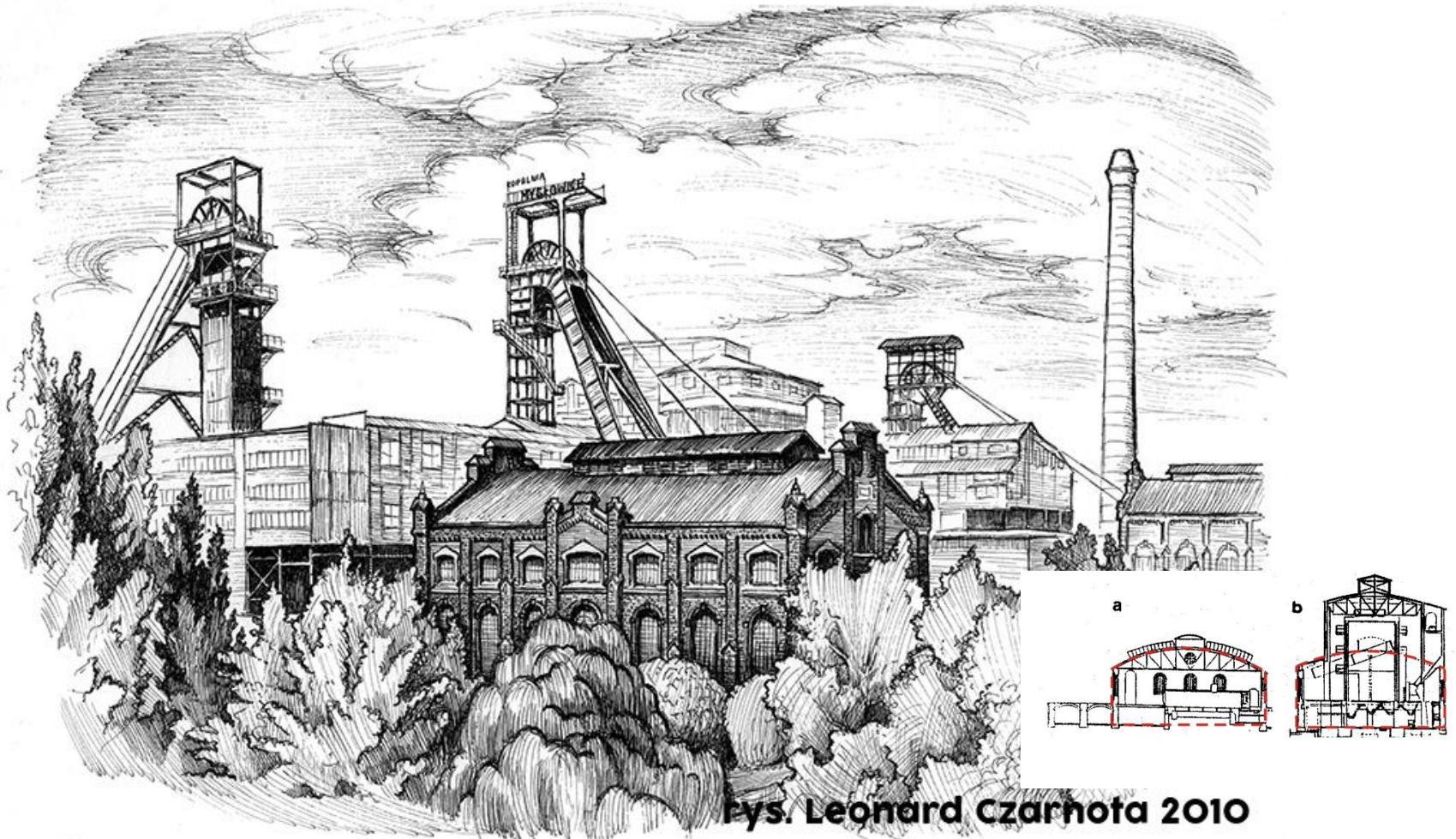
Pracownicy Wydz. Org. i Zarządz. Polit. Sl. :

- Dr hab. Marek Niezabitowski (socjolog)
- Dr Rożałowska (socjolog)

Osoby z byłego **Instytutu Kształtowania Środowiska** w Katowicach

- prof. Stanisław Tomaszek
- mgr Wojciech Czech

Typowa architektura kopalniana i procesy przemian

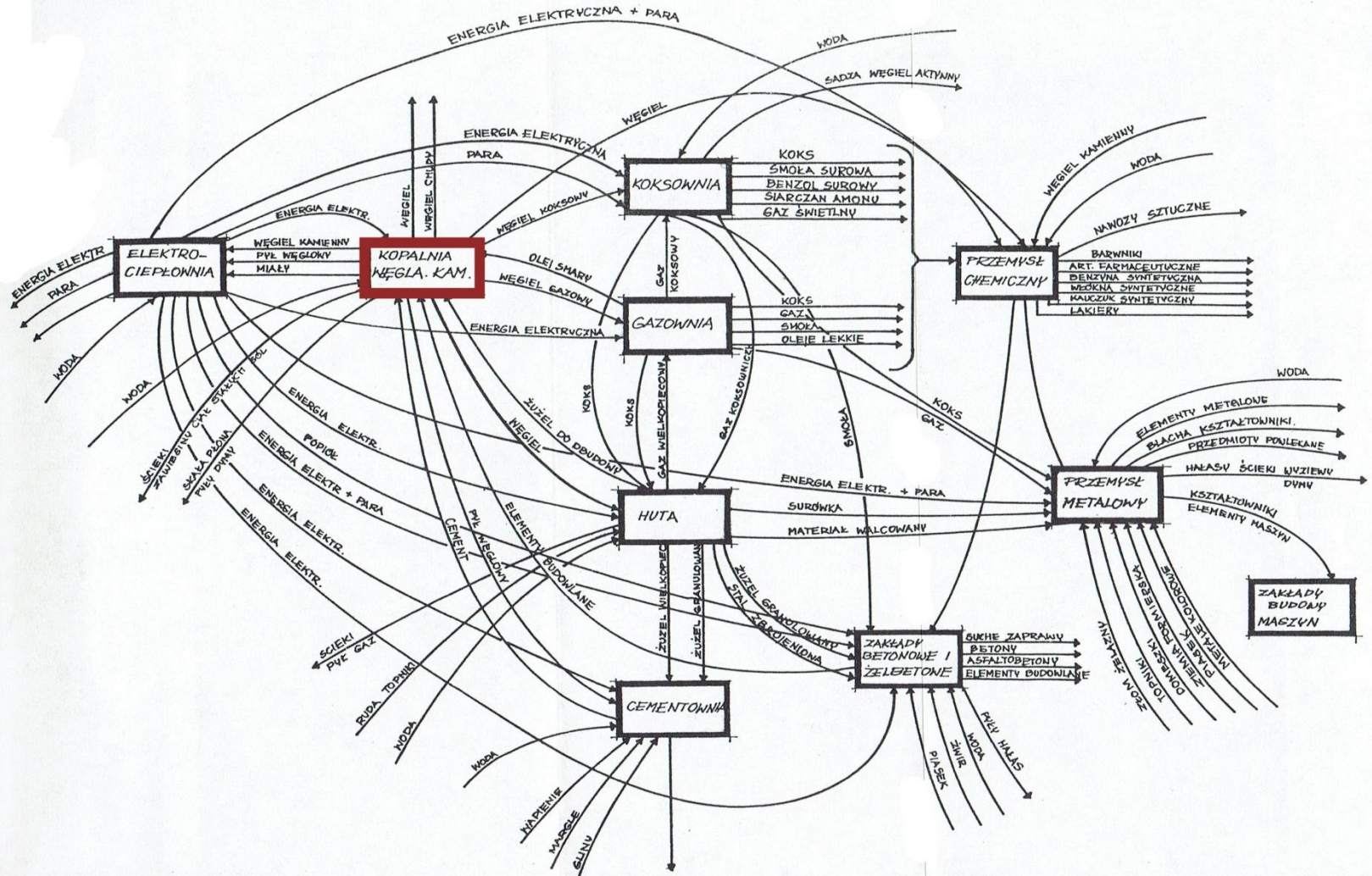


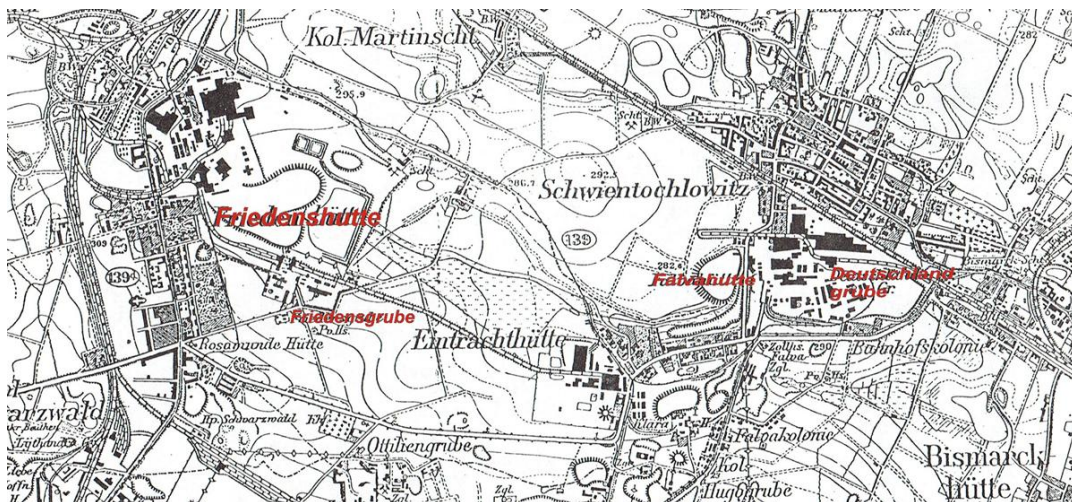
Rys. Leonard Czarhoła 2010

1. <http://mdhmyslowice.pl/index.php/galeria/myslowice-w-rysunkach-i-malarstwie?eXY3TW5oTk1uQnpZVmMxYkV3eU5YZGphVEZvV1RKTmRFMUVRWGxoZHowOU5EZz1xa3U%3D>
 2. E. Szady (1990) *Uwarunkowania przekształceń przestrzennych powierzchni wyeksploatowanych kopalń*. Rys. 60 Kotłownia kopalni Kleofas przed i po rozbudowie
- Niezabitowski A. (1977) *Stymulująca rola przemysłu w rozwoju architektury XIX i XX wieku* [w:] Architektura w przemyśle – przemysł w architekturze. SARP Katowice, CBSiPG Gliwice, Ustroń

Schemat rozwoju przemysłu w oparciu o kopalnię

St. Tomaszek, W. Czech (1975) *Kierunki przekształceń terenów przemysłowych w powiązaniu z rozwojem osadniczym w konurbacji górnośląskiej*. IKS – Instytut Kształtowania Środowiska. Katowice

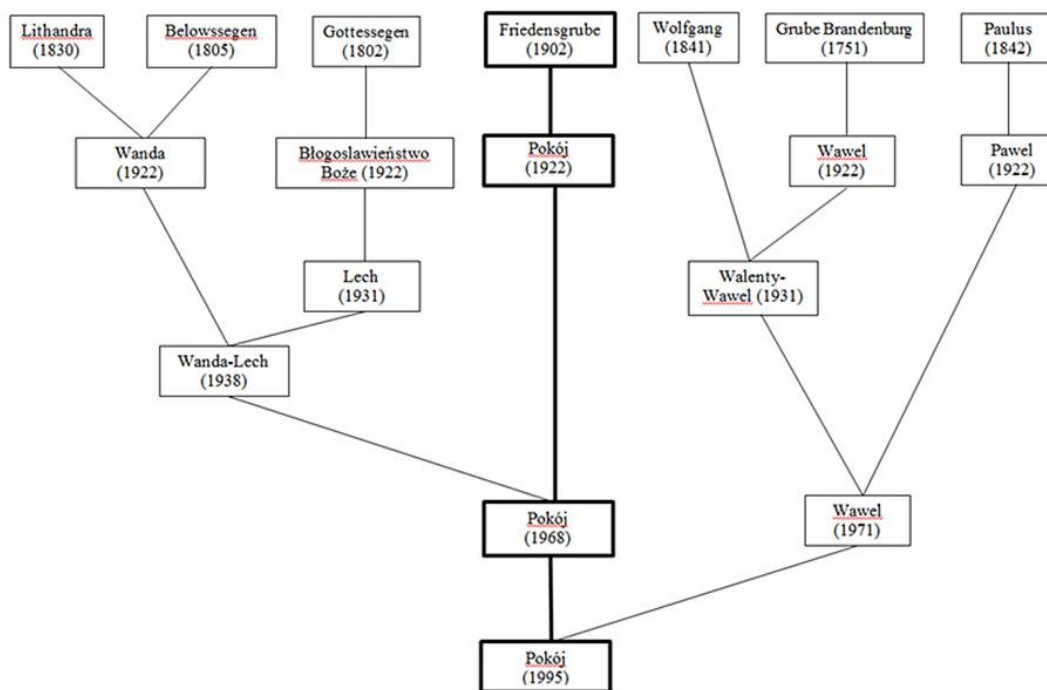




Powiązania przestrzenne kopalń i hut

Huta Falva (Florian w Świętochłowicach) wraz z kopalnią Deutschland (Polska) oraz Friedenshütte i Friedensgrube (huta i kopalnia Pokój w Rudzie Śląskiej) na mapie z początku XX w.

Przemiany przestrzenne i organizacyjne na przykładzie kopalni Pokój w Rudzie Śląskiej 1902-2016.

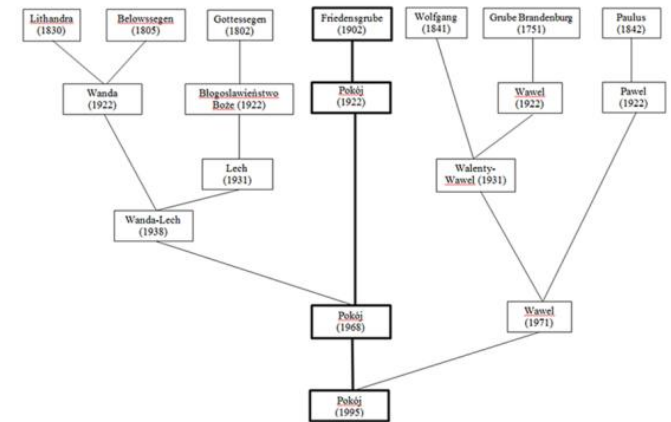


1 lipca 2016 r. KWK Pokój została połączona z KWK Halemba Wirek i KWK Bielszowice, tworząc jedną kopalnię – KWK Ruda wchodzącą w skład Polskiej grupy Górnicej
https://pl.wikipedia.org/wiki/Kopalnia_W%C4%99gla_Kamiennego_%E2%80%9EPok%C3%B3j_%E2%80%9D#/media/File:Stammbaum_Pokoj.jpg

Model cyklu życia zagospodarowania terenu

wg. K. Gasidło: *Kierunki przekształceń przestrzeni przemysłu.*

ZN Pol. Śl. s. Architektura, Gliwice 2010



E. Szady (1990) *Uwarunkowania przekształceń przestrzennych powierzchni wyeksploatowanych kopalń*

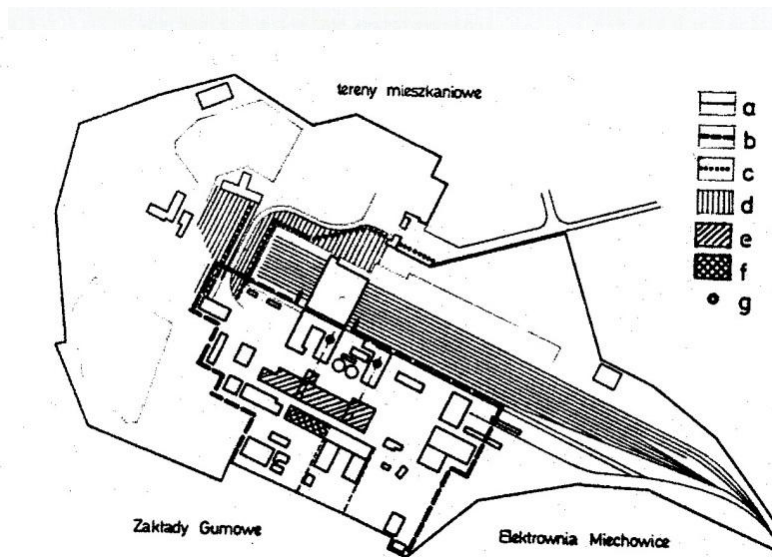
http://delibra.bg.polsl.pl/dlibra/docmetadata?id=30092&from=&dirids=1&ver_id=&lp=7&QI=

Główne zagadnienia

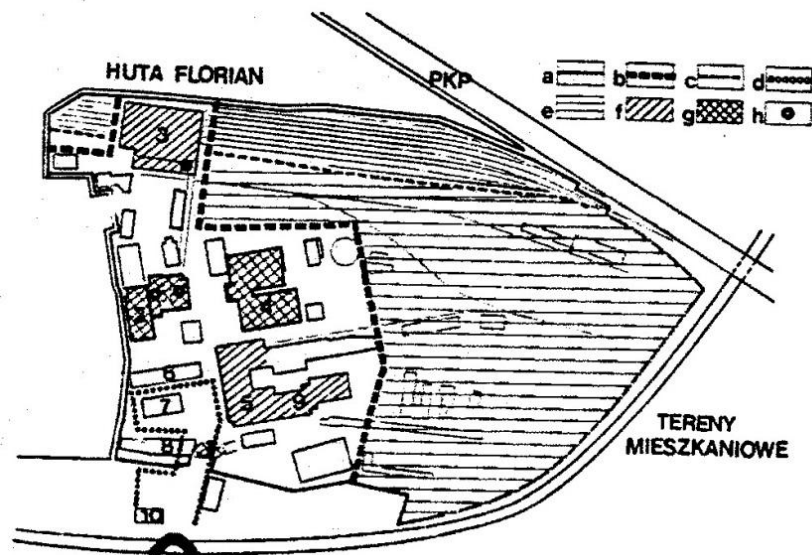
- Uwarunkowania rozwoju przemysłu węglowego na przykładzie Górnego Śląska
- **Układy funkcjonalno-przestrzenne kopalń**
 - **Rozwój układów przestrzennych kopalń w ujęciu historycznym**
 - **Systemy zabudowy powierzchni kopalń i okręgów wydobywczych**
 - Analiza planów zagospodarowania badanych kopalń
- Związki kopalni z otoczeniem
- Scenariusze gospodarowania przestrzenią na powierzchni wyeksploatowanych kopalń

Struktura użytkowania terenu kopalni i sąsiedztwo

wg E. Szady (1990) *Uwarunkowania przekształceń przestrzennych powierzchni wyeksploatowanych kopalń*



Kopalnia Miechowice - Bytom
Teren zabudowy kopalni w
granicach ogrodzenia – 31%
e) i f) – budynki o walorach kulturowych
Sąsiedztwo – Elektrownia Miechowice



Kopalnia Polska - Świętochłowice
Teren zabudowy kopalni w
granicach ogrodzenia – 51%
f) i g) – budynki o walorach kulturowych
Sąsiedztwo – Huta Florian

Zmiany w układzie przestrzennym kopalni na przestrzeni XIX i XX w. związane ze zmianami technologii i wielkości wydobywania

wg E. Szady (1990)

Uwarunkowania przekształceń przestrzennych powierzchni wyeksploatowanych kopalń rys. nr 7.

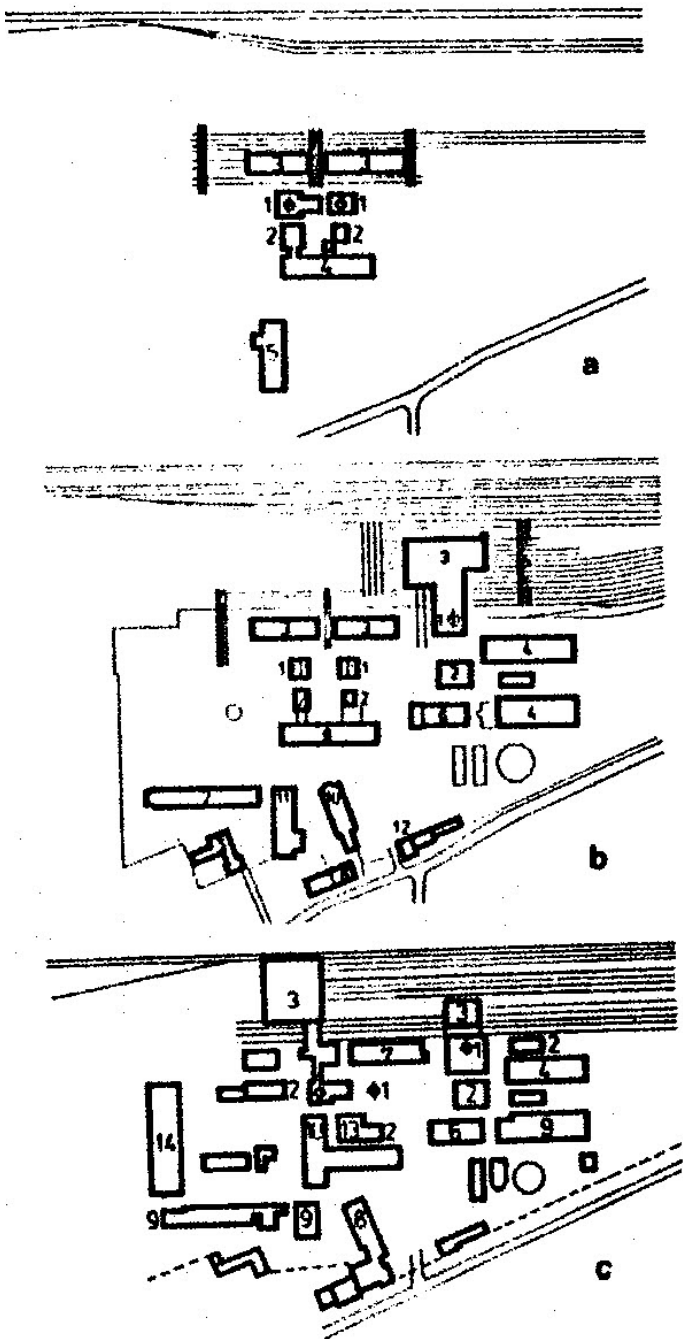
Rozbudowa kopalni Kleofas z lat:

a) 1892 r.,

b) 1930 r.,

c) 1986 r.

1. Wieża wyciągowa, 2. Budynek maszyny wyciągowej,
3. sortownia, 4. kotłownia,

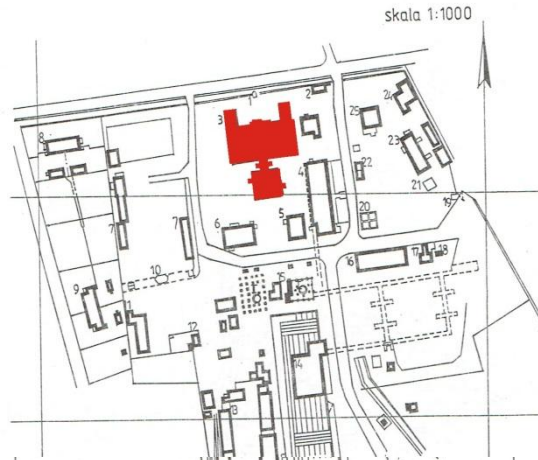


Koniec XIX w.



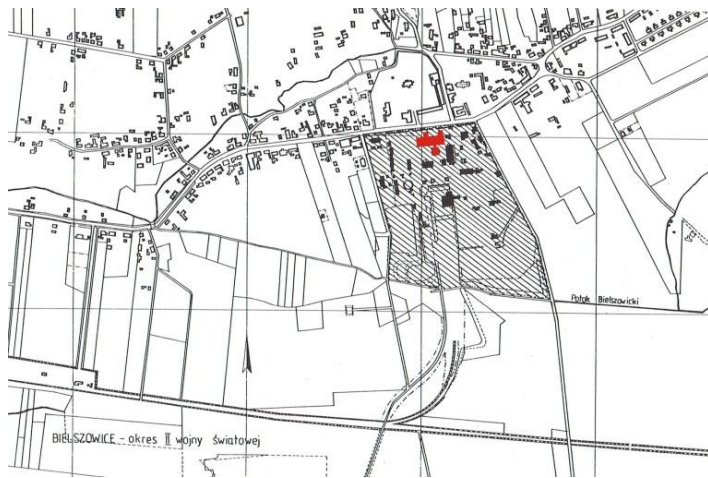
1921 r.

skala 1:1000

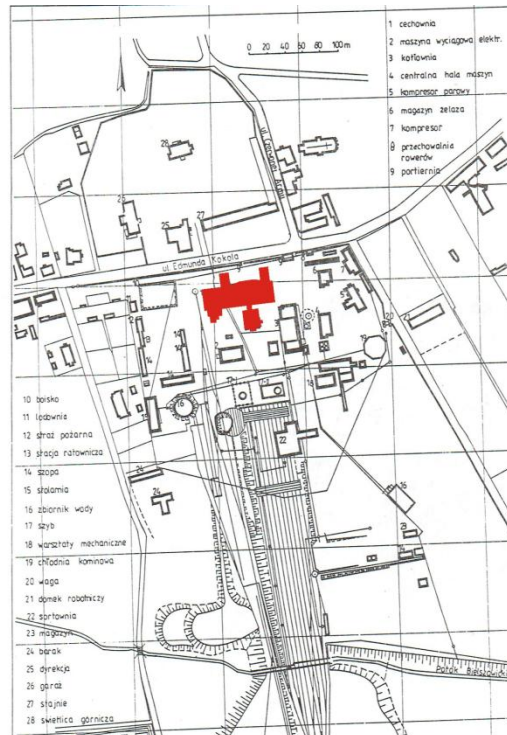


**Przemiany
przestrzenne
Kopalni Bielszowice**
obiekt szatni i sali zbornej
z Karty Ewidencji zabytków
E. Niezabitowska (1987)

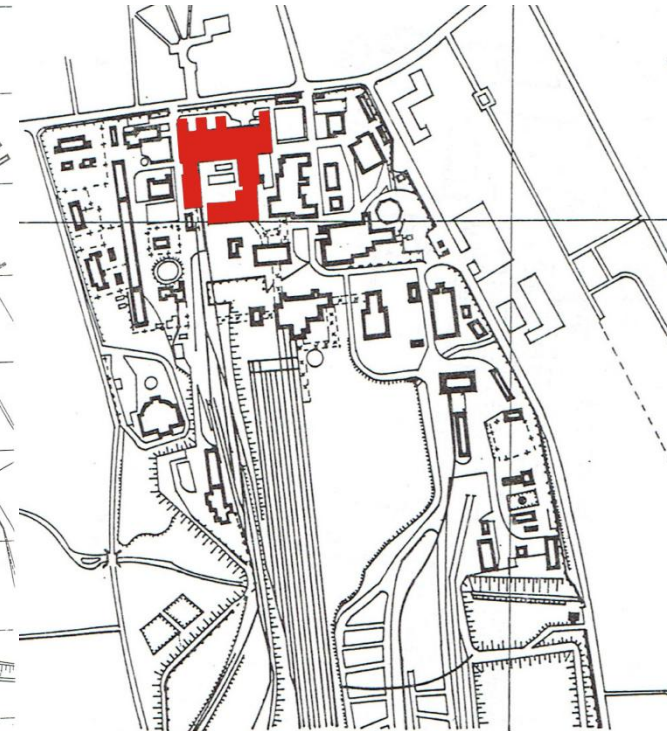
II wojna światowa.

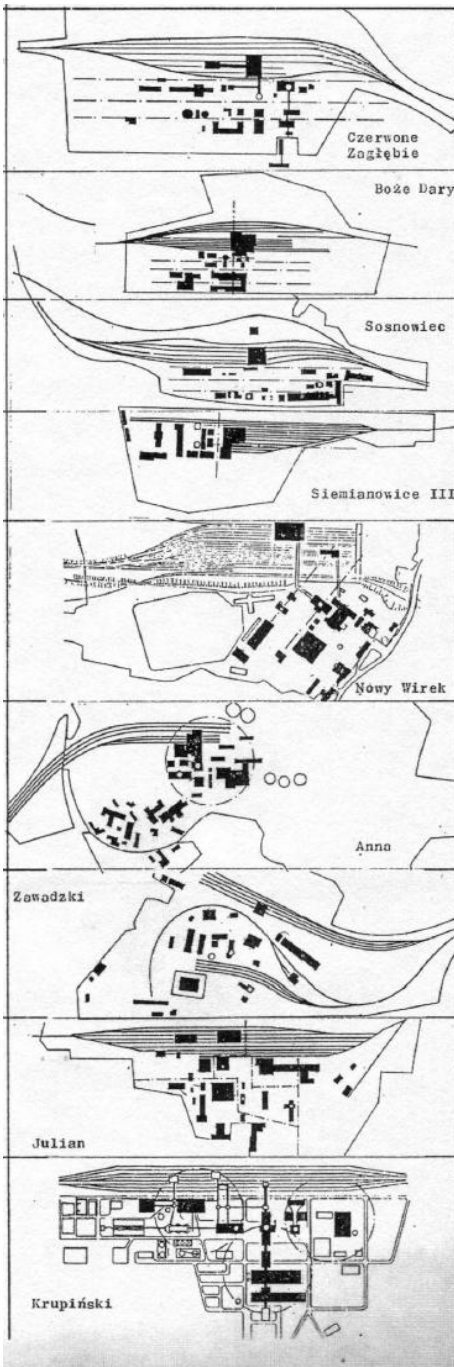


Okres po II wojnie światowej



Lata 60-te XX w.





Pasmowy układ zabudowy (równoległe do torów)

Pasmowy układ zabudowy z symetryczną kompozycją obiektów szybowych (równoległe do torów)

Zaburzony pasmowy układ zabudowy (równoległe do torów)

Prostopadły do budynków szybowych układ torów (tory dochodzą do czoła budynków szybowych)

Ukośny do budynków szybowych układ torów stacji kopalnianej (tory pod kątem do budynków szybowych)

Skupiony układ zabudowy (główne obiekty kopalniane skupione wokół szybów)

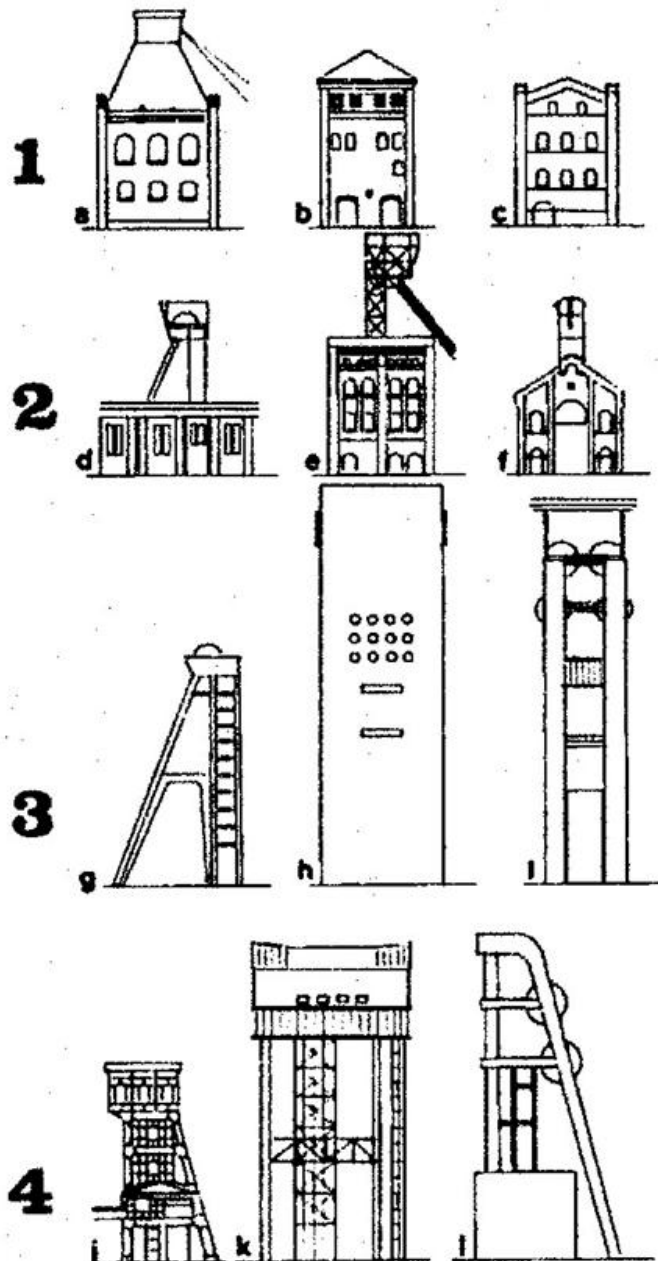
Rozproszony układ zabudowy (nie można wyróżnić charakterystycznego zespołu budynków kopalnianych)

Strefowy układ zabudowy (podział powierzchni kopalni na strefy funkcjonalne)

Układ stref szybowych (podział powierzchni kopalni na strefy szybowe)

Geometria układu przestrzennego wybranych kopalń

wg Ewa Szady
Uwarunkowania przekształceń przestrzennych powierzchni wyeksploatowanych kopalń
 (tabela 2)



Zmiany w formie wież wyciągowych na skutek zmian technologicznych i zwiększonej głębokości wydobycia

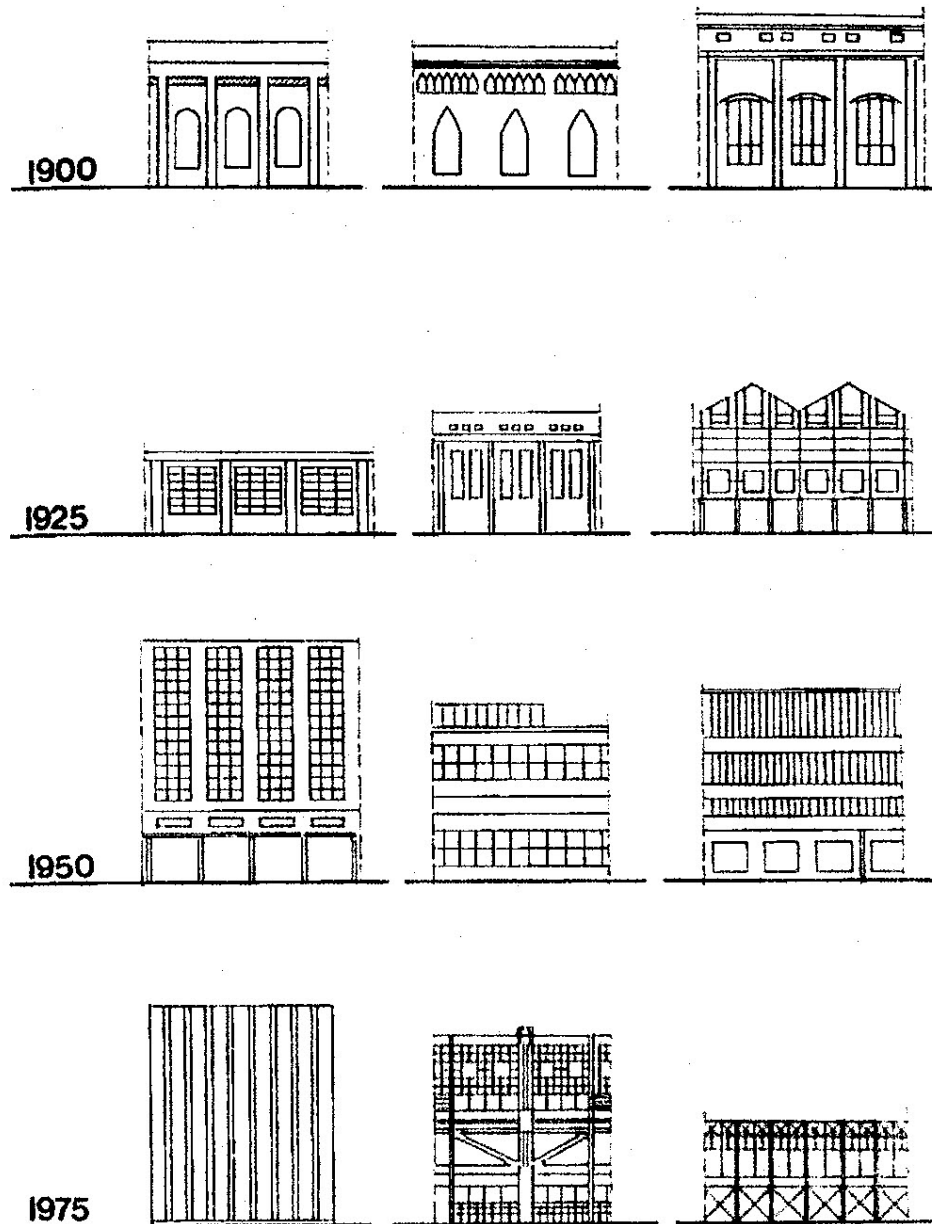
Wg E. Szady (1990)

*Uwarunkowania przekształceń przestrzennych powierzchni
wyeksploatowanych kopalń*

Rys. nr 48

Sylwety różnych typów wież wyciągowych Wieże w konstrukcji

1. Ceglanej (Kleofas, Pokój, Saturn)
2. Stalowej z murowanym nadszybiem (Kleofas, Siemianowice, Saturn)
3. Żelbetowej (Prezydent, Staszic, Krupiński)
4. Stalowej (Polska, Wujek, Haus Aden)

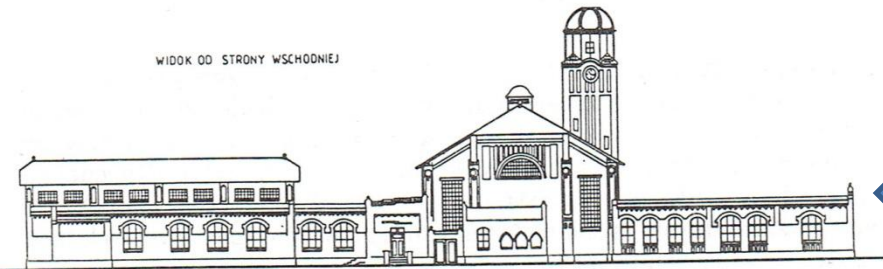


Porównanie architektury obiektów kopalnianych w różnych okresach historycznych

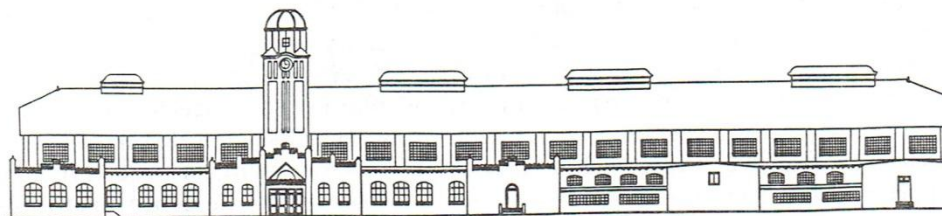
wg E. Szady (1993) *Formy architektury obiektów kopalnianych*

Rys. 57. Chronologiczne zestawienie elewacji wybranych obiektów kopalnianych. Opr. aut.

WIDOK OD STRONY WSCHODNIEJ



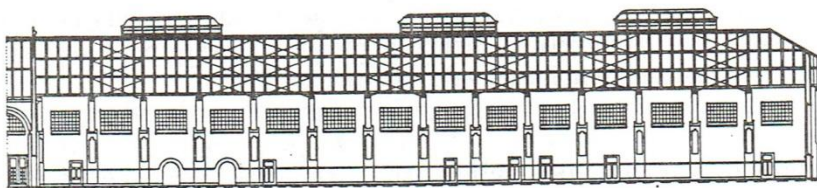
0 1 2 3 10m.



ELEWACJA PÓLNOCHNA

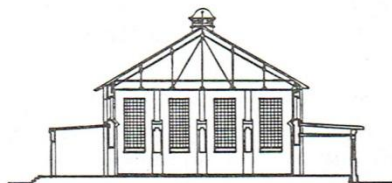
0 1 2 3 7m.

PRZEKROJE



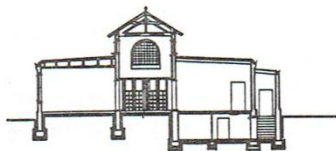
PRZEKRÓJ A-A

0 1 2 3 4 5 7m.



PRZEKRÓJ B-B

0 1 2 3 4 7m.

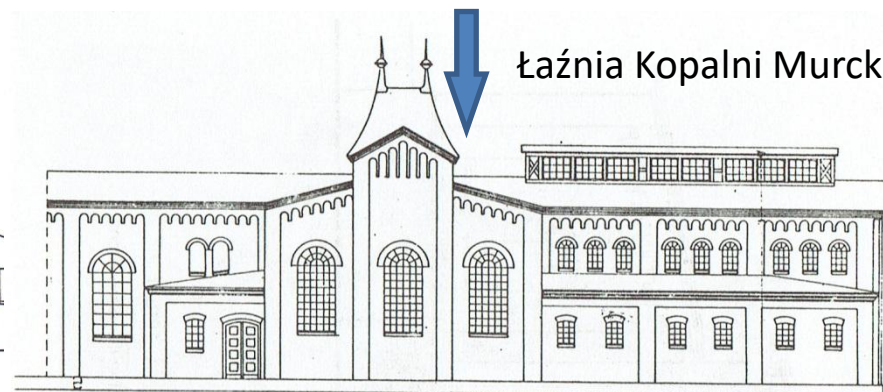


PRZEKRÓJ PRZEZ BIURA RUCHU -A-

Architektura obiektów kopalnianych

(E. Niezabitowska: *Zabytki przemysłu a restrukturyzacja* (1995)
ZN Gliwice oraz karty ewidencji zabytków)

Łaźnia Kopalni Bielszowice



Łaźnia Kopalni Murcki



Elektrownia
Kopalnia Juliusz w Sosnowcu



Zabudowania kopalni Gliwice

(Gleiwitzer Grube) autorstwa Emila i Georga Zillmannów powstałe w latach 1910-1914.
Obecnie w cechowni znajduje się Gliwicka Wyższa Szkoła Przedsiębiorczości oraz Centrum Konferencyjne



<https://www.google.pl/search?q=cechownia+kopalni+gleiwitz&tbn=isch&source=iu&ictx=1&fir=COdcE82PFHuMAM%253A%252CYK4WqFko2in0BM%252C &vet=1&usg=AI4 -kQljzm5zxVn-3DTj88 IfPcYhDabA&sa=X&ved=2ahUKEwjhyd78vZ3hAhXtyKYKHb8SDZEQ9QEwB3oECAkQBA#imgsrc=7MTI4ftgPEPiBM:&vet=1>



Widok obecny

YTKOW W WARSZAWIE
A. EVIDENCYJNA ZABYTKOW
ITEKTURY I BUDOWNICTWA

A B C D E F G H I J K L Ł M N O P R S T U V W X Y Z Nr

1. Obiekt KOPALNIA EMINENCOJA OB. GOTTWALD niem. Eminenz	2. Czas powstania 1904	3. Miejscowość KATOWICE
4. Adres ul. Dzierżyńskiego 111 nr hipoteczny		
5. Przynależność administracyjna województwo katowickie gmina		
6. Poprzednie nazwy miejscowości Kattowitz Stalinoград		
7. Przynależność administracyjna przed 1 VI 1975 województwo katowickie powiat		
8. Właściciel i jego adres Kopalnia Gottwald - rejon Gottwald . Katowice ul. Dzierżyńskiego 111		
9. Użytkownik i jego adres Katowickie Gwarectwo węglowe Katowice, ul. Armii Czerwonej		
10. Rejestr zabytków Nr data		



plan orientacyjny

Plan orientacyjny i widok kopalni z ul. Dzierżyńskiego. Obiekty zabytkowe oznaczone kolorem różowym.

A. Chyżyński z. 1330/15
L. Z.P. Ostroda z. 871 n. 40 000

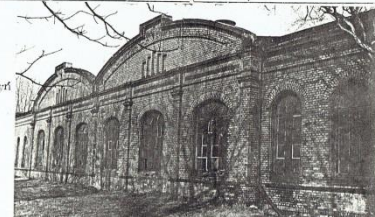
Karty ewidencyjne zabytków – kopalnia Gottwald – Katowice

E. Niezabitowska, E. Szady 1985

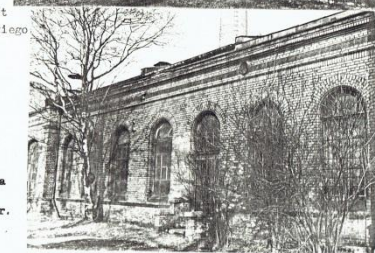
1. Obiekt KOPALNIA OB. KOPŁOWNIA KOPALNIA GOTTWALD REJON GOTTWALD	2. Czas powstania 1905 r.	3. Miejscowość KATOWICE
4. Adres ul. Dzierżyńskiego 111 nr hipoteczny		
5. Przynależność administracyjna województwo katowickie gmina		
6. Poprzednie nazwy miejscowości Kattowitz Stalinoград		
7. Przynależność administracyjna przed 1 VI 1975 województwo katowickie powiat		
8. Właściciel i jego adres Kopalnia Gottwald Rejon Gottwald Katowice, ul. Dzierżyńskiego 111		
9. Użytkownik i jego adres Katowickie Gwarectwo węglowe Katowice, ul. Armii Czerwonej		
10. Rejestr zabytków Nr data		

11. Zdjęcia, plan sytuacyjny, rzuty

Widok hal poprzecznych kotłowni od ul. Dzierżyńskiego

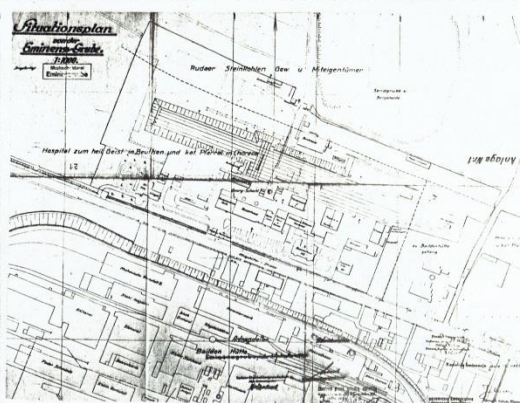
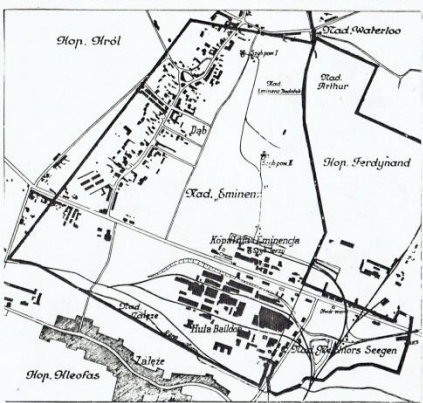


Widok hali podłużnej kotłowni od ul. Dzierżyńskiego

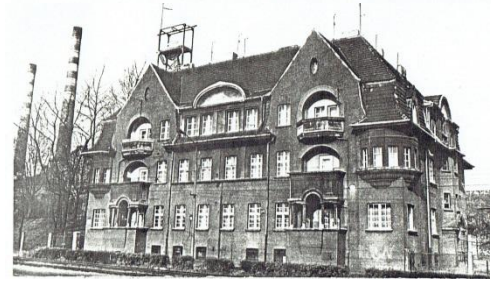
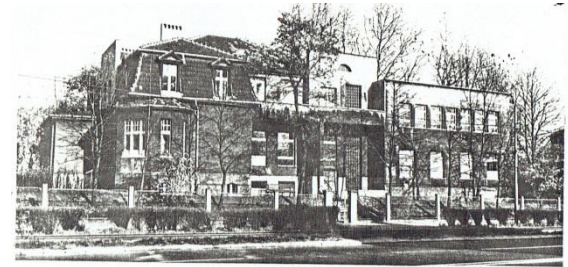


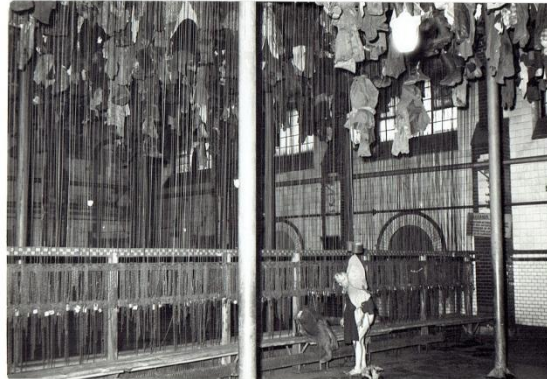
E. Niezabitowska
E. Szady
autor zdjęć
data wykonania **grudzień 1985 r.**
miejsce przechowywania negatywów
Katowice, Różana 8

WKLADKA DO KARTY EWIDENCYJNEJ ZABYTKOW ARCHITEKTURY I BUDOWNICTWA ZALACZENIE NR 3
1. KATOWICE 2. Kopalnia Eminencja 3. Zdjęcia



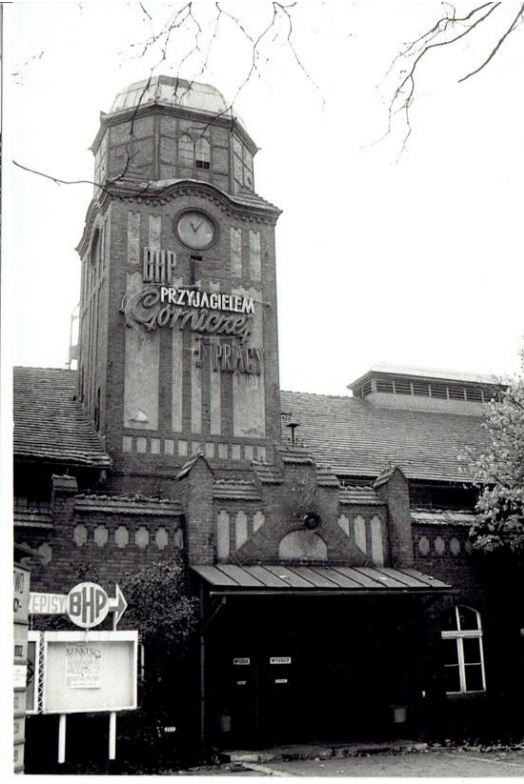
Plany generalne kopalni z 1926 r. (por. poz. bibl. 3) i z 1929 r. potwierdzony jako aktualny w 1945 r. (archiwum kopalniane kopalni Gottwald Rejon Gottwald)
Wkładkę złożyła: Elżbieta Niezabitowska, Ewa Szady
grudzień 1985 r.





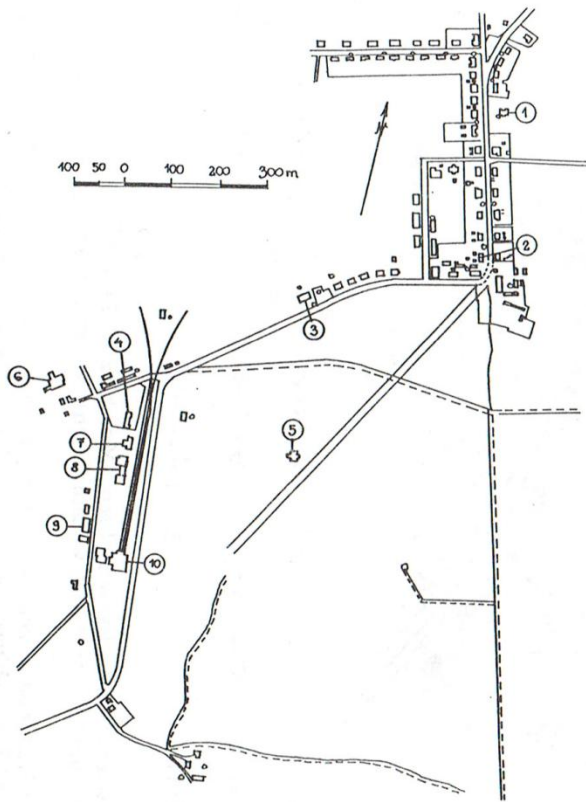
Kopalnia Bielszowice z Karty Ewidencji zabytków E. Niezabitowska (1987)

(widok ogólny, szatnia, sala zborna,
wejście główne)

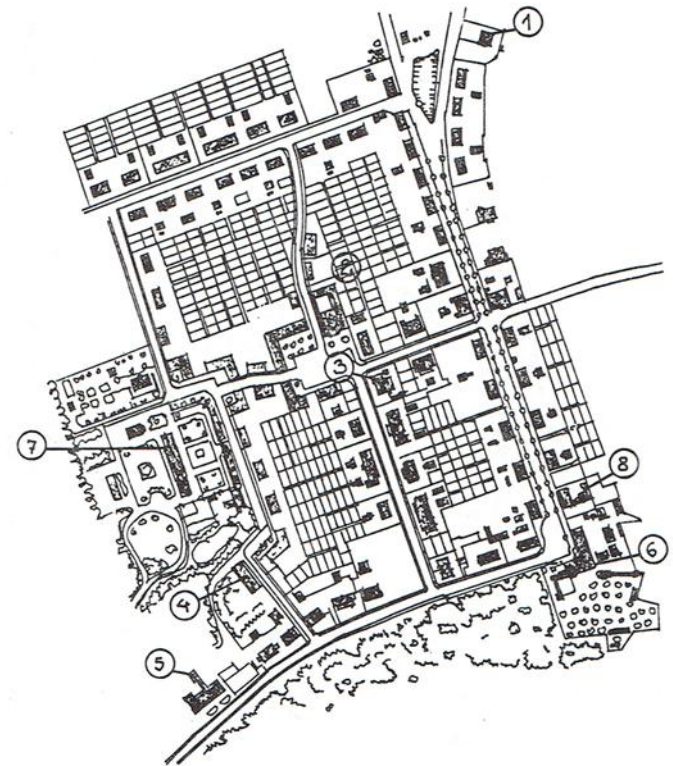


Osiedle patronackie Murcki

wg. E. Niezabitowska (1995) *Zabytki przemysłu a restrukturyzacja*. ZN Architektura nr 25. Gliwice (ryc. 27 i 28)



- ① SZKOŁA
- ② POCZTA
- ③ DOM SYPIALNY
- ④ BUDYNEK MIESZKAŁNI URZĘDNIKÓW
- ⑤ WILLA DYREKTORA
- ⑥ TARTAK
- ⑦ SZYB HENRYK
- ⑧ BUDYNEK ŁĄŻNI, CECHOWNI, DYREKCJI
- ⑨ WARSZTAT
- ⑩ SORTOWNIA I SZYB MARIA



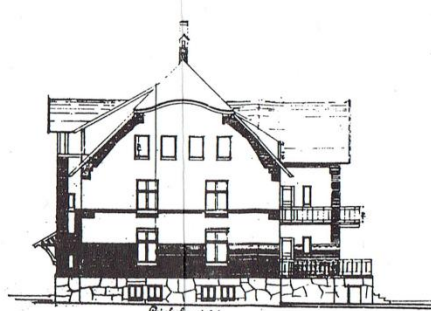
- ① SZKOŁA
- ② DOM TOWARÓW
- ③ PIEKARNIA
- ④ NOWY DOM NOCLEGOWY
- ⑤ STARY DOM NOCLEGOWY
- ⑥ GOSPODA
- ⑦ SZPITAL
- ⑧ RZEŻNIA

Projekt wodociągu w osiedlu Emanuelssagen z 1912

Projekt osiedla Emanuelssagen z 1917 r.

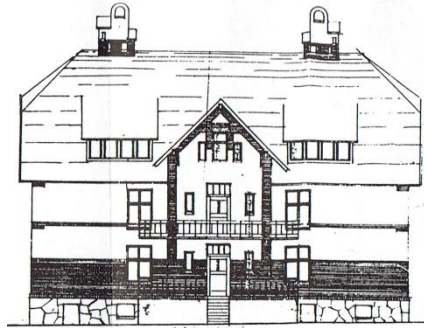
Osiedle Murcki – wybrane domy mieszkalne i gospodarcze

wg. E. Niezabitowska (1995) *Zabytki przemysłu a restrukturyzacja*. ZN Architektura nr 25. Gliwice

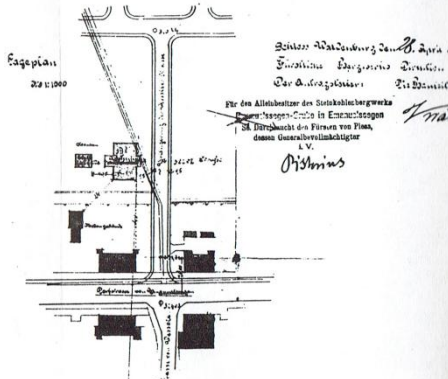


Schloss Waldenburg, den 28. April
Für die Herren Edingworts Architekten
Der Auftraggeber: Die Familie

Im Auftraggeber des Stahlbauwerks
Ersuchen-Ordnung in Einmündigkeit
in Rücksicht des Planes von Plan,
dass Unvollständigkeit
i.V.
Pistorius



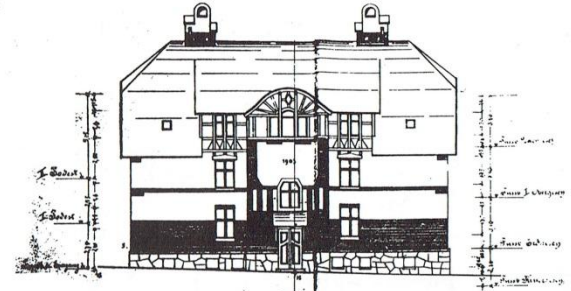
Stalbauweise



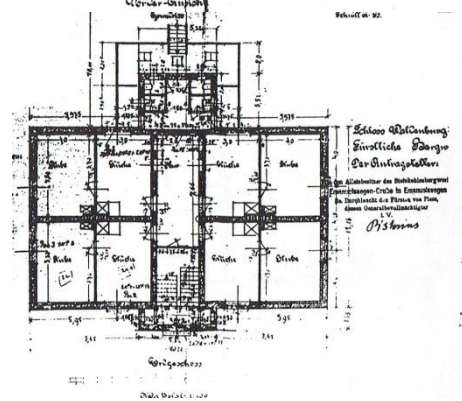
Lageplan
22.11.1900

Schloss Waldenburg, den 28. April
Für die Herren Edingworts Architekten
Der Auftraggeber: Die Familie

Im Auftraggeber des Stahlbauwerks
Ersuchen-Ordnung in Einmündigkeit
in Rücksicht des Planes von Plan,
dass Unvollständigkeit
i.V.
Pistorius



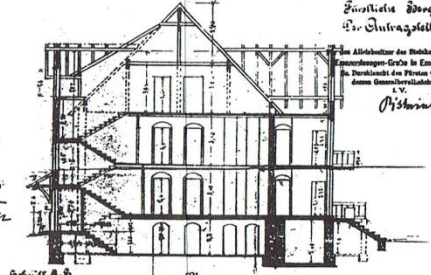
Stalbauweise



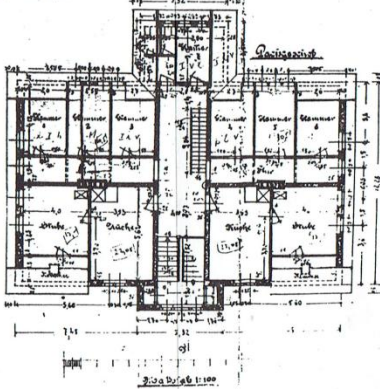
Obere Ansicht

Schnitt 11-12

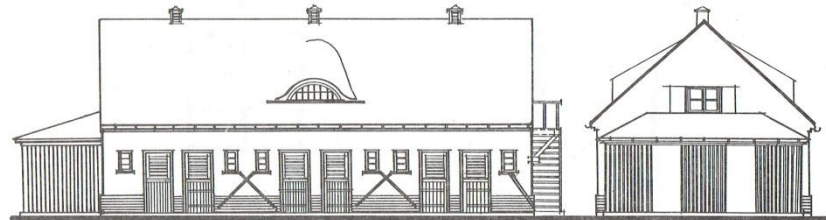
Schloss Waldenburg
Für die Herren Edingworts
Der Auftraggeber: Die Familie



Schnitt A-B



Obere Ansicht

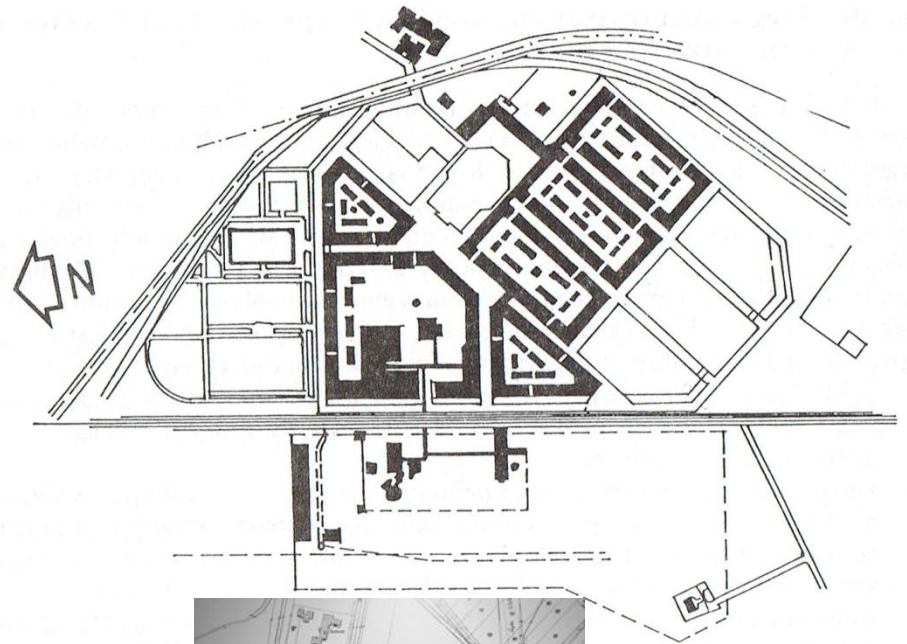
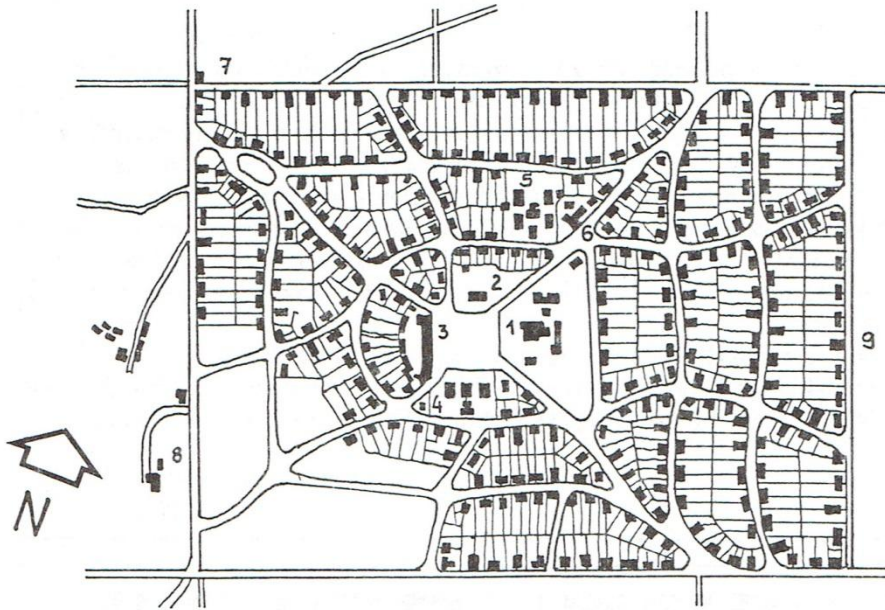


0 1 2 3 4 5m

Projekty osiedli patronackich Giszowiec i Nikiszowiec

(osiedla przy kopalni Giesche - realizacja 1906 – 1920)

wg. A. Nowak-Lenartowska (1973) *Osiedla zakładowe jako problem urbanistyczny regionu*. Na przykładzie Górnośląskiego Okręgu Przemysłowego. PWN



Osiedle przy kopalni Giesche później Wieczorek
1.gospoda, 2. nadleśnictwo, 3. zespół sklepowy,
4. szkoły, 5. domy noclegowe, 6. pralnia i łaźnia,
7. urząd celny, 8. willa dyrektora, 9. domy
mieszkalne

Architektura osiedla Nikiszowiec

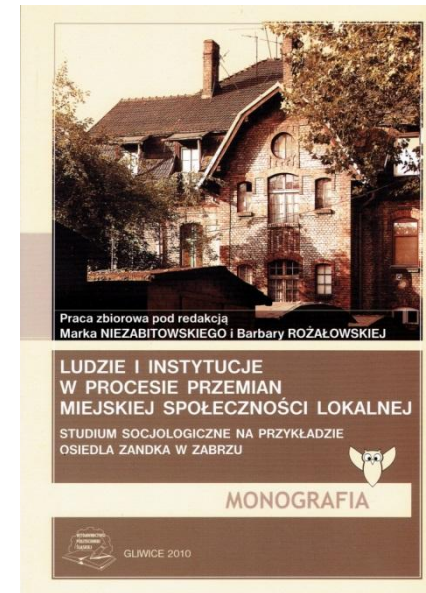
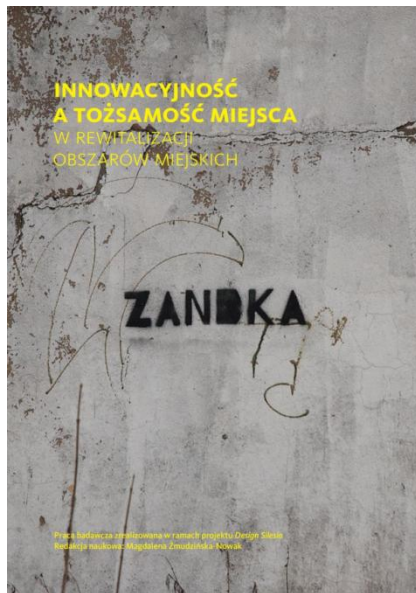


Innowacyjność a tożsamość miejsca w rewitalizacji obszarów miejskich. Zandka

Praca badawcza zrealizowana w ramach projektu Design Silesia na Wydziale Architektury Polit. Śl. Gliwice 2012

Redakcja naukowa: Magdalena Żmudzińska-Nowak

<http://docplayer.pl/5629778-Innowacyjnosc-a-tozsamosc-miejsca.html>



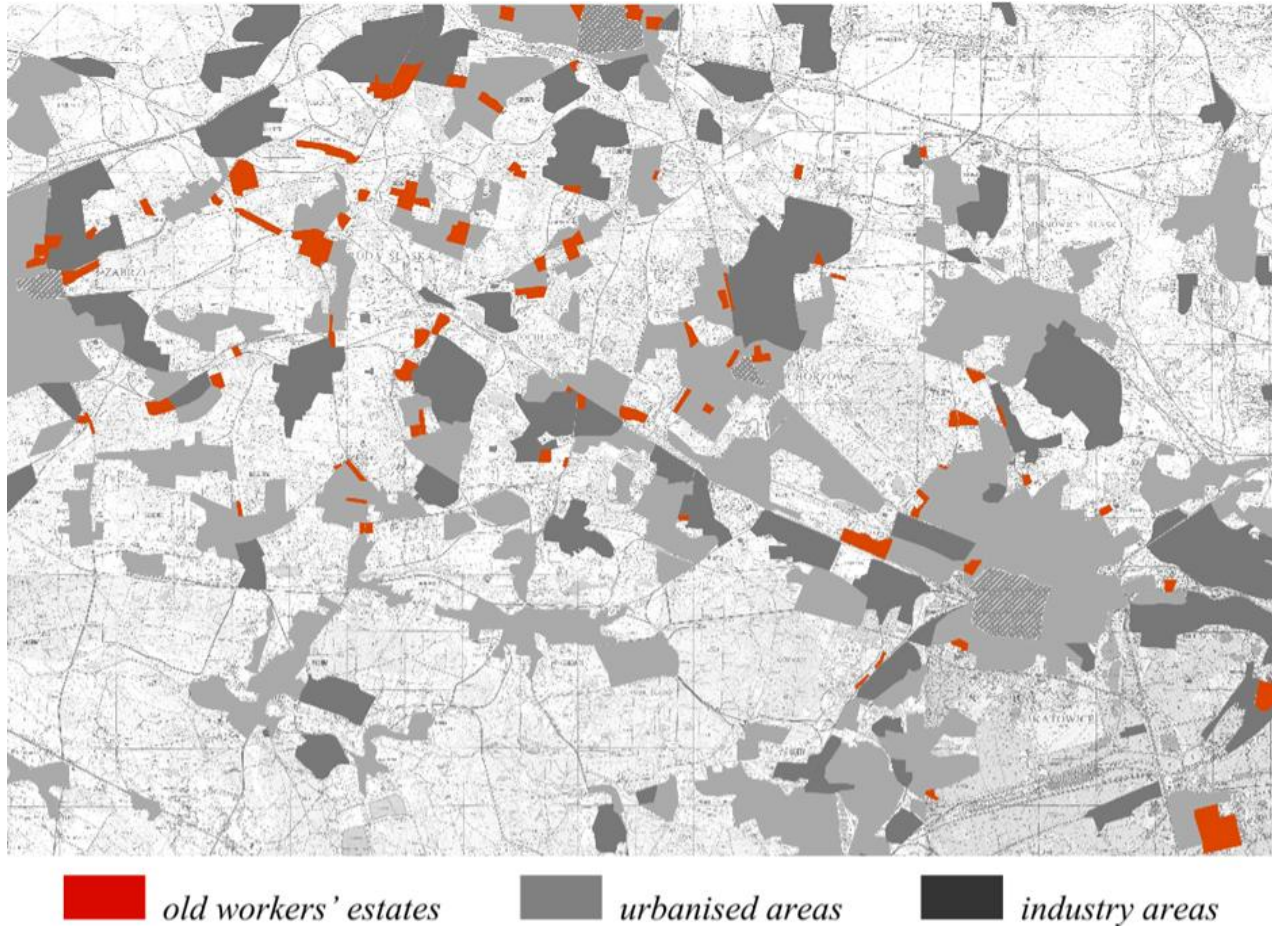
Ludzie i instytucje w procesie przemian miejskiej społeczności lokalnej. Studium Socjologiczne na przykładzie osiedla Zandka w Zabrzu

Red. M. Niezabitowski i B. Rożałowska (2010)

Wyd. Polit. Śl. Gliwice

Henryk Mercik rozprawa doktorska pt. ***Zespoły mieszkaniowe z przełomu XIX i XX wieku. Ich rozwój oraz wpływ na urbanizację terenu Górnego Śląska*** (na przykładzie obszaru dzisiejszego miasta Ruda Śląska) 2004 r.

Relacje przestrzenne: osadnictwo, tereny przemysłowe, osiedla patronackie

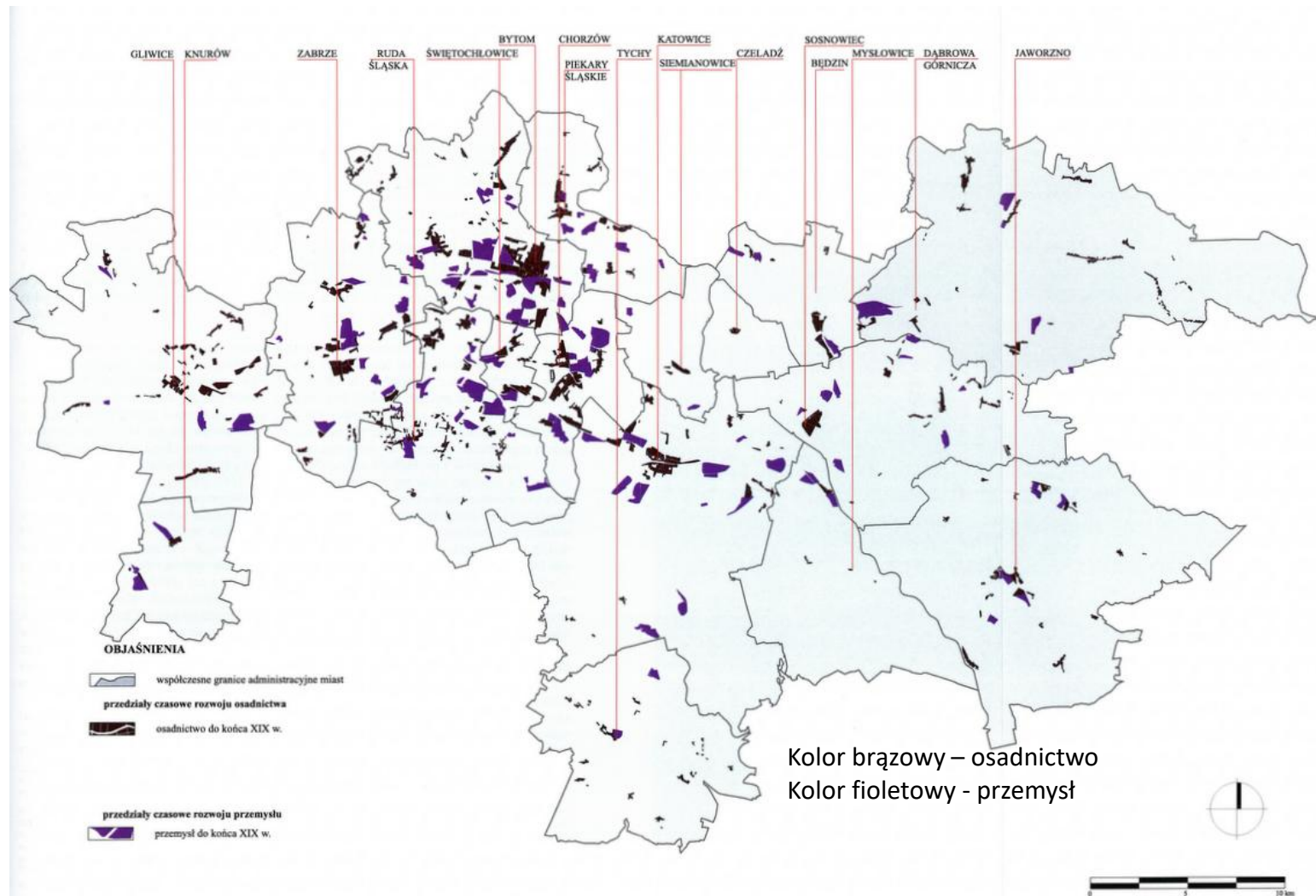


wg. Anna Sulimowska-Ociepka *Osiedla patronackie Górnego Śląska. Studium miejsca oraz znaczenie kultury przemysłowej w przestrzeni zurbanizowanej*, Gliwice 2004 Praca doktorska str. 54

<https://www.semanticscholar.org/paper/Industrial-Heritage-in-the-Landscape-of-the-Upper-SULIMOWSKA-OCIEPKA/420b4badf6967bbc7aed3acd9593fad5f7ed244c/figure/1>

Rozwój osadnictwa i przemysłu w obszarze Górnośląskiej Aglomeracji do końca XIX w.

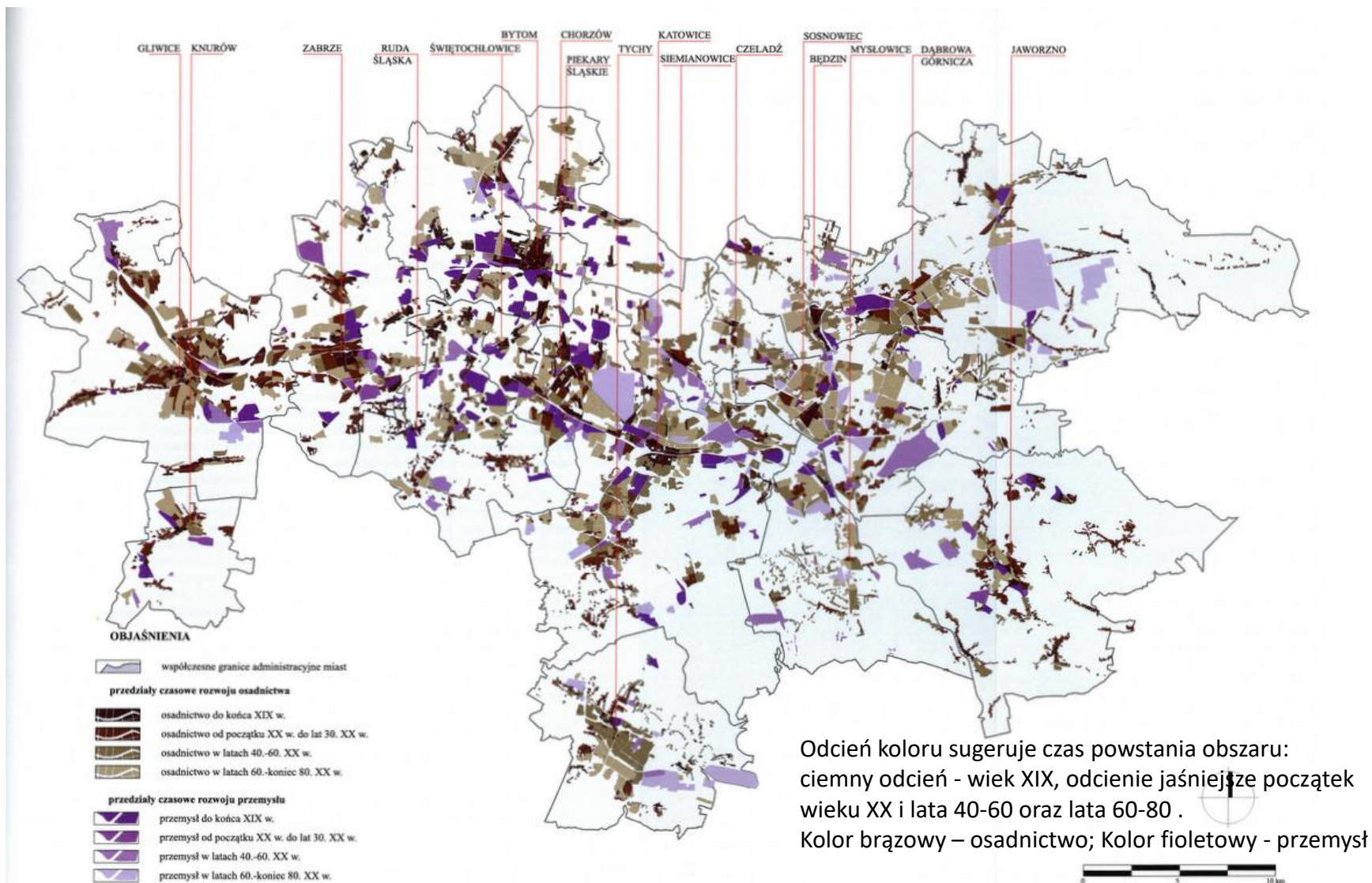
wg. Stankiewicz B. (2014) *Dziedzictwo kulturowe przemysłu i struktur osadniczych w obszarze aglomeracji górnośląskiej*. Polit. Śląska. Gliwice



Ryc. II. Rozwój osadnictwa i przemysłu w obszarze Aglomeracji Górnośląskiej do końca XIX w.

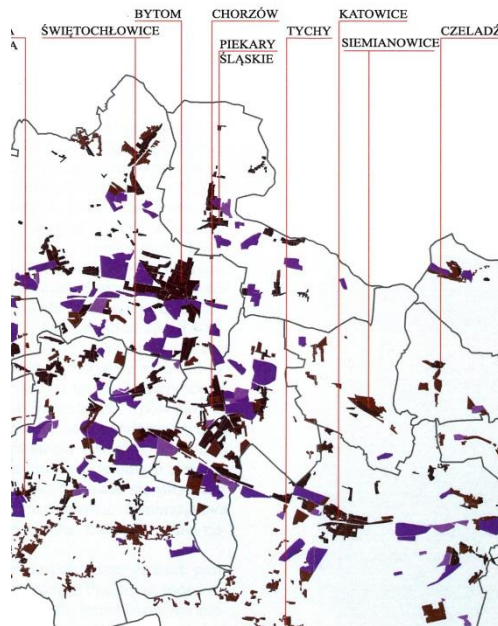
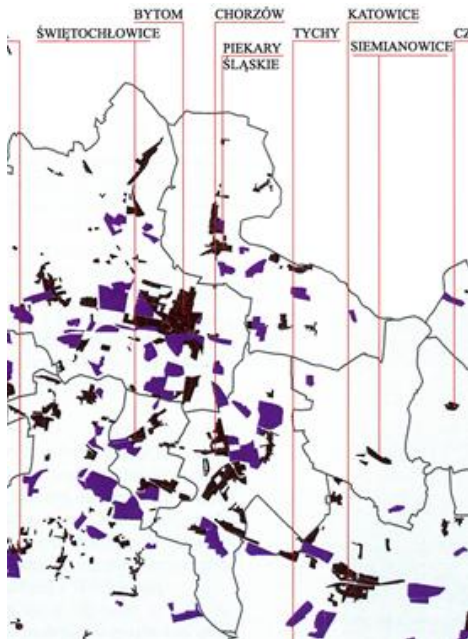
Rozwój osadnictwa i przemysłu w obszarze Górnośląskiej Aglomeracji. lata 60-80-te XX w.

B. Stankiewicz (2014) *Dziedzictwo kulturowe przemysłu i struktur osadniczych w obszarze aglomeracji górnośląskiej.*



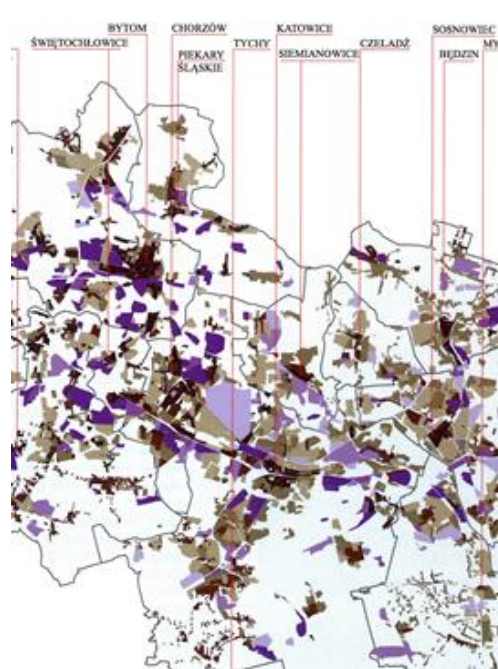
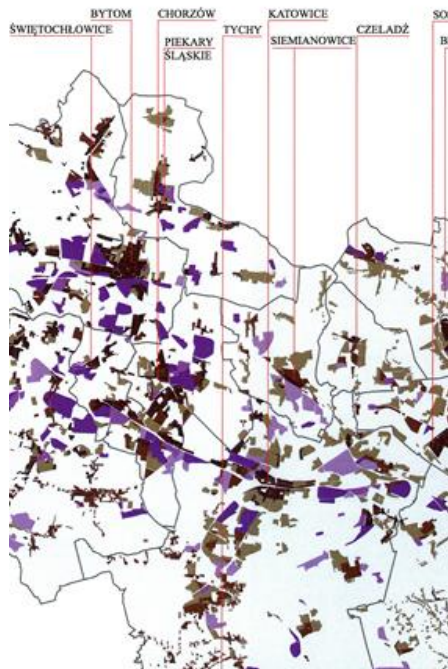
Odcień koloru sugeruje czas powstania obszaru: ciemny odcień - wiek XIX, odcienie jaśniejsze początek wieku XX i lata 40-60 oraz lata 60-80 .
Kolor brązowy – osadnictwo; Kolor fioletowy - przemysł

Ryc. V. Rozwój osadnictwa i przemysłu w obszarze Aglomeracji Górnośląskiej od końca lat 60. do końca lat 80. XX w.



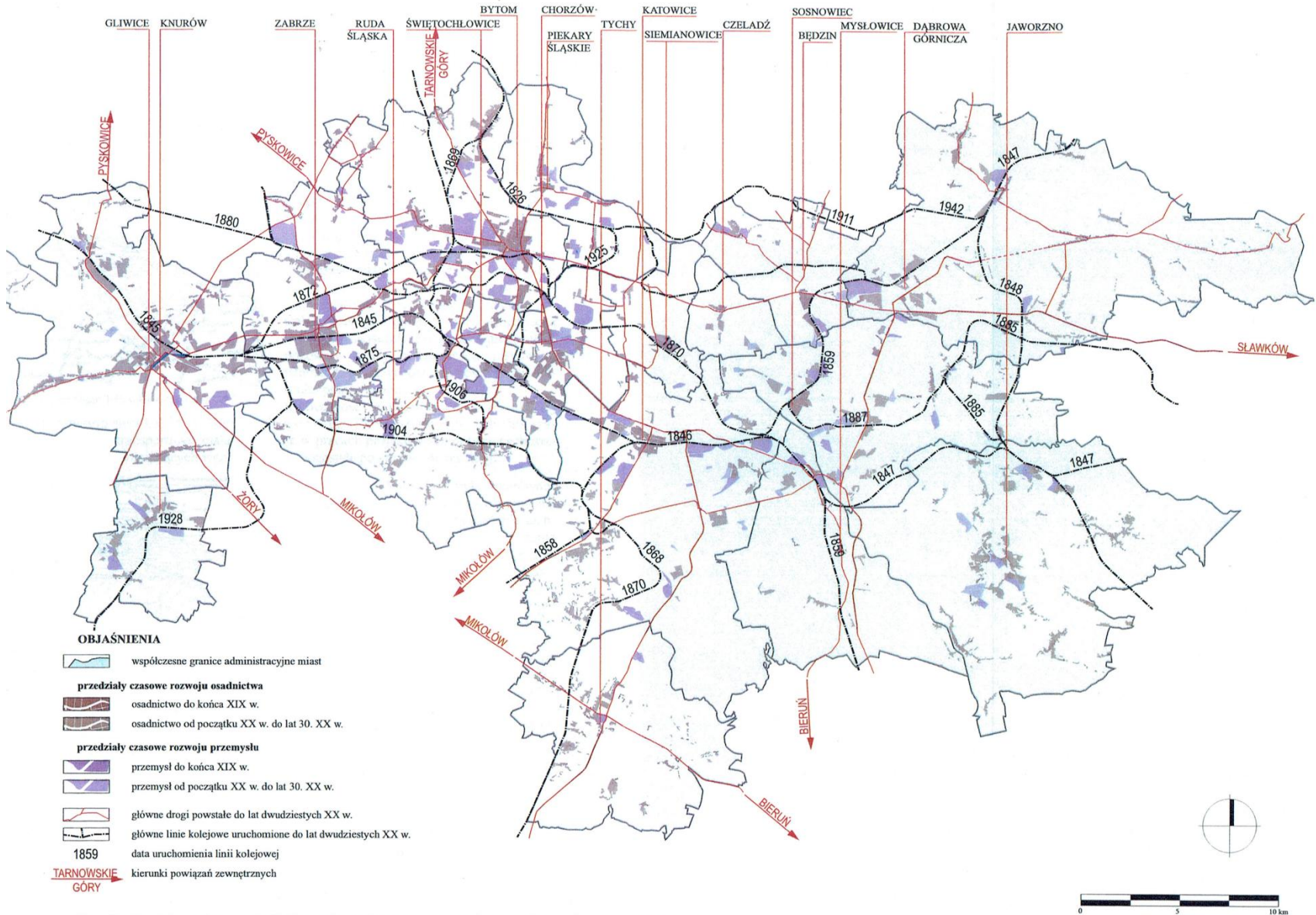
Zmiany struktury przestrzennej centralnej części Górnego Śląska na przestrzeni XIX i XX w.

wg B. Stankiewicz (2014) *Dziedzictwo kulturowe przemysłu i struktur osadniczych w obszarze aglomeracji górnośląskiej.*



Odcień koloru sugeruje czas powstania obszaru: ciemny odcień - wiek XIX, odcienie jaśniejsze początek wieku XX i lata 40-60 oraz lata 60-80 XX w. Kolor brązowy – osadnictwo; Kolor fioletowy - przemysł

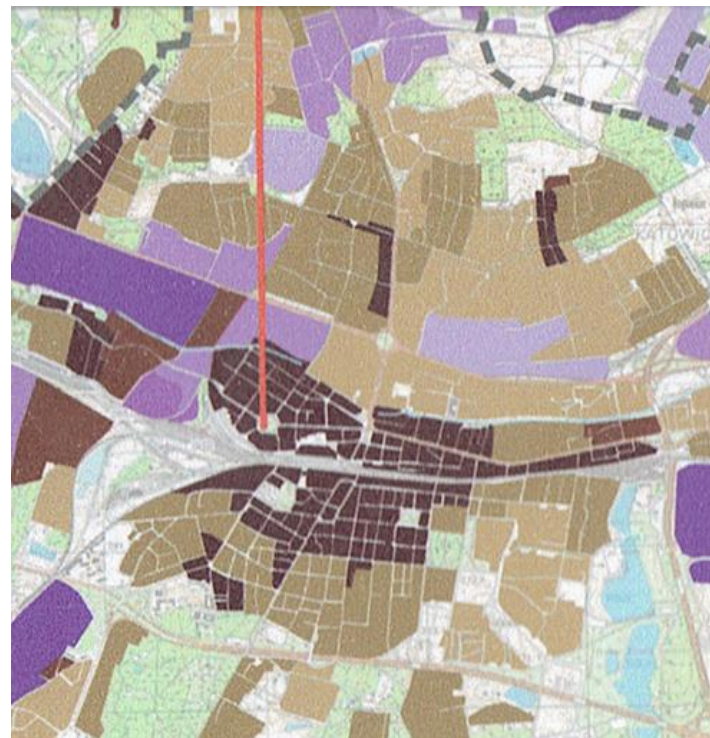
Przebieg linii kolejowych i dróg kołowych od powstania do okresu międzywojennego wg. B. Stankiewicz (2014) *Dziedzictwo kulturowe przemysłu i struktur osadniczych w obszarze aglomeracji górnośląskiej*



Ryc. I. Przebieg i datowanie linii kolejowych od powstania do początków okresu międzywojennego

Osadnictwo i przemysł w rejonie Bytomia i Katowic XVIII, XIX i XX w.

wg. B. Stankiewicz (2014) *Dziedzictwo kulturowe przemysłu i struktur osadniczych w obszarze*



Odcień koloru sugeruje czas powstania obszaru:
ciemny odcień - wiek XIX,
odcienie jaśniejsze początek wieku XX i lata 40-60 oraz lata 60-80-tych XX w.
Kolor brązowy – osadnictwo; Kolor fioletowy - przemysł

Pozytywne i negatywne oddziaływanie kopalni w rozwoju Górnego Śląska

Pozytywy

- **Powstanie przemysłu na bazie węgla kamiennego** (elektrownie, huty itp.)
- Rozwój gospodarczy regionu
- Powstanie miejsc pracy poza rolnictwem
- **Rozwój miast**
- **Powstanie sieci dróg komunikacji kołowej i kolejowej**
- **Powstawanie osiedli patronackich**
- **Powstanie architektury i zabytków architektury przemysłowej**

Negatywy

- **Szkody górnicze**
- Zniszczenie środowiska przyrodniczego
- **Hałdy odpadów pokopalnianych i poprzemysłowych** źle wpływające na zdrowie mieszkańców i niszczące krajobraz
- **Zanieczyszczenie powietrza**
- Choroby związane z zanieczyszczeniem powietrza
- **Zniszczone tereny po zamknięciu wydobywania**

**Strategie Urzędu Marszałkowskiego
dotyczące ochrony zabytków Województwa Śląskiego**

Dokumenty Urzędu Marszałkowskiego określające strategię podejścia do ochrony dziedzictwa kulturowego Śląska

I. Strategia Rozwoju Kultury w Województwie Śląskim na lata 2006-2020

<https://www.slaskie.pl/content/strategia-rozwoju-kultury>

Jednostką koordynującą realizację programu jest **Regionalny Instytut Kultury** w Katowicach (ul. Teatralna 4, 40-003 Katowice)

II. Wojewódzki Program Opieki Nad Zabytkami w Województwie Śląskim na lata 2018–2021

<https://www.slaskie.pl/content/wojewodzki-program-opieki-nad-zabytkami-w-wojewodztwie-slaskim>

Opracowany przez **Regionalny Instytut Kultury - Dział Centrum Dziedzictwa** – ul. Teatralna 4 w Katowicach

ZESPÓŁ AUTORSKI

Kierownik zespołu – **Martyna Walker**

Członkowie zespołu:

Ewa Caban, Danuta Cholewa, Aleksandra Goniewicz, Irena Kontny, Anna Syska, Piotr Rygus

Wojewódzki Program Opieki nad Zabytkami w Województwie Śląskim na lata 2018–2021

Zabytki wywodzące się z okresu industrializacji (od XVIII do XX wieku) są szczególnie ważną grupą obiektów zabytkowych województwa wyróżniającą się w skali kraju i Europy.

Są to zespoły obiektów przemysłowych związanych z górnictwem węgla kamiennego oraz osiedla i kolonie patronackie .

**CELEM GŁÓWNYM PROGRAMU JEST POPRAWA STANU ZACHOWANIA ZABYTEKÓW ORAZ
WŁĄCZENIE ICH W PROCESY ROZWOJU GOSPODARCZEGO I SPOŁECZNEGO
WOJEWÓDZTWA Z UWZGLĘDNIENIEM ZASADY ZRÓWNOWAŻONEGO ROZWOJU**

Program realizuje między innymi cele określone w art. 87 ust. 2 ustawy, takie jak:

1. **Włączanie problemów ochrony zabytków do systemu zadań strategicznych,** wynikających z koncepcji przestrzennego zagospodarowania kraju;
2. **Zahamowanie procesów degradacji zabytków** i doprowadzenie do poprawy stanu ich zachowania;
3. **Wyeksponowanie poszczególnych zabytków oraz walorów krajobrazu kulturowego**

USTAWA z dnia 23 lipca 2003 r. o ochronie zabytków i opiece nad zabytkami

Art. 21. Ewidencja zabytków jest podstawą do sporządzania programów opieki nad zabytkami przez województwa, powiaty i gminy.

Wojewódzki Program Opieki nad Zabytkami w Województwie Śląskim

Cele operacyjne (2018–2021)

ważne z punktu widzenia strategii Muzeum Górnictwa Węglowego

I cel strategiczny: *Kształtowanie kulturowego obrazu województwa*

Cele operacyjne:

Rozwój badań i studiów nad zabytkami województwa

- Realizacja pilotażowych projektów badawczych, tworzenie źródeł wizualnych i tekstowych
- Rozwój zaplecza naukowego i kompleksowych programów badawczych interdyscyplinarnych (architekci, górnicy, socjologowie, historycy itd..)

II cel strategiczny: *Kształtowanie pozytywnych postaw społeczeństwa wobec dziedzictwa kulturowego regionu*

Cel operacyjny:

Wspieranie działań na rzecz poznania dziedzictwa kulturowego regionu – promocja dziedzictwa przy użyciu nowych technologii i mediów w tym działań Muzeum

SWOT dla Górnego Śląska

Wojewódzki Program Opieki nad Zabytkami w Województwie śląskim na lata 2018–2021

Słabe strony

- Brak ewidencji zabytków w części gmin
- Nieuregulowana własność części obiektów zabytkowych.
- Zły stan zachowania części obiektów zabytkowych wynikający z niszczenia zabytków, gospodarczej działalności człowieka, braku bieżącej konserwacji i systematyczności działania.
- **Brak aktualnej, ogólnie dostępnej bazy danych obiektów zabytkowych**
- **Niewystarczające zaplecze naukowe w województwie badające dziedzictwo kulturowe regionu.**
- **Bardzo niskie nakłady na badanie dziedzictwa kulturowego województwa – obecnie brak funduszy na 2019 - 2020**

Zagrożenia

- **Niespójność przepisów różnych ustaw** związanych z ochroną zabytków
- Brak środków finansowych właścicieli obiektów na ich konserwację.
- **Brak spójnych działań na rzecz przekształceń strukturalnych obszaru okręgu przemysłowego z XIX w.**

Propozycje prowadzenia badań:

- 1. o charakterze podstawowym** pozwalające zebrać rzetelną wiedzę o architekturze kopalń węgla kamiennego
- 2. o charakterze praktycznym – tzw. stosowanych** – przygotowanie na podstawie badań podstawowych materiałów zdygitalizowanych dla potrzeb Muzeum

Program gromadzenia danych

Proponujemy gromadzenie wiedzy w 3 głównych zestawach tematycznych:

- 1. Zmiany w układzie przestrzennym kopalń** wywołane rozwojem technologicznym w poszczególnych kopalniach regionu na przestrzeni XVII – XXI w.:
 - Historia rozwoju przestrzennego poszczególnych kopalń
 - Zmiany w architekturze poszczególnych charakterystycznych obiektów kopalnianych wywołane rozwojem technologicznym
 - Rejestr dokumentacji nieistniejących już obiektów wartościowych historycznie
 - Rejestr wartościowych obiektów istniejących przeznaczonych do zachowania
- 2. Osiedla patronackie** związane z kopalniami na przestrzeni XVII – XXI w.:
 - Historia rozwoju osiedli patronackich kopalnianych
 - Rejestr charakterystycznych i wartościowych historycznie oraz kulturowo osiedli patronalnych kopalnianych
- 3. Rozwój regionu Górnego Śląska stymulowany poprzez rozwój górnictwa węglowego na przestrzeni XVII – XXI w.:**
 - Rozwój przemysłu Górnego Śląska stymulowany przez kopalnie
 - Rozwój osadnictwa stymulowany przez kopalnie węgla kamiennego
 - Rozwój sieci komunikacyjnej (komunikacja drogowa i kolejowa)

Kopalnie Węgla Kamiennego na Górnym Śląsku

„Mapa” poszukiwania informacji

Informacje ogólne:

Informacje podstawowe; lokalizacja, nazwa (i ewentualne zmiany w tym zakresie), czas powstania, zmiany obszaru górniczego wydobycia itp.

Historia rozwoju od powstania do chwili obecnej

Stan obecny (kopalnia czynna, zlikwidowana; co pozostało, w jakim stanie, kto jest właścicielem)

Plany zagospodarowania przestrzennego:

Przed i na początku XIX w.

Koniec XIX w.

Początek XX w. do I Wojny Światowej

Okres między I i II Wojną Światową

Lata 1945 – 1950

Lata 70 -te

Lata 90- te

XXI w.; likwidacje i pozostałości

Obiekty naziemne kopalni: rzuty, przekroje, widoki, elewacje, wnętrza:

Cechownia

Sortownia

Lampownia

Kotłownia

Markownia

Łaźnia

Nadszybie

Wieża ciśnień

Wieża szybowa (różne rodzaje)

Inne obiekty przykopalniane: biura, obiekty różne itd.

Kolonie mieszkaniowe w sąsiedztwie kopalni (osiedla patronackie)

Utrudnienia w zbieraniu dokumentacji

- **chaos informacyjny** (dotyczy to głównie zmian w nazewnictwie i przynależności kopalni do określonej organizacji),
- wynikające z tego trudności w jasnym przedstawieniu rozwoju historycznego zarówno danej kopalni jak i górnictwa całego regionu,
- **zaginięcie lub zniszczenie części dokumentacji zlikwidowanych kopalń,**
- **rozproszenie dokumentacji po różnych archiwach,**
 - **Wojewódzki Urząd Ochrony Zabytków** ul. Francuska 12, Katowice
 - **Karty ewidencji zabytków**
 - Inne materiały
 - **Archiwum Państwowe w Katowicach** (w tym archiwum kartograficzne) ul. Józefowska 104, Katowice
 - oddziały Archiwum Państwowego w Gliwicach, Bielsku Białej, Cieszynie, Pszczynie
 - **Archiwum Dokumentacji Mierniczo-Geologicznej** ul. Obroki 87, Katowice
 - **Archiwum Miejskie w Katowicach** ul. Francuska 70
 - Archiwa Miejskie w innych miastach województwa
 - **Archiwa kopalniane**
 - Inne miejsca

Zasoby - przykłady

I. Zasób Archiwum Państwowego w Katowicach (ul. Józefowska) obejmuje:

1. Około 80 zestawów dokumentacji dotyczących Kopalń

Numery dokumentacji 12/81/0 – 12/2883/0

- Akta miast: Katowice, Mysłowice, Świętochłowice, Bielszowice
- Materiały dotyczące organizacji kopalnianych (ponad 40 kopalni)

Kopalnie:

Bielszowice, Eminencja, Katowice, Giesche-Nikiszowiec, Kleofas, Świętochłowice, Mysłowice, Chropaczów, Bytom, Wanda, Wujek, Lenin- Mysłowice, Gottwald, Matylda-Mysłowice, Nowy Wirek w Rudzie, Walenty Wawel w Rudzie, Polska w Świętochłowicach, Śląsk w Świętochłowicach, Nowa Przemsa w Brzezynie, Kop. Goering, kop. Preussen – Miechowice, Grupa Chorzów, Micha w Sosnowcu, Dymitrow w Bytomiu, Chorzów w Chorzowie, Siemianowice, Łagiewniki w Rozbarku, Bobrek w Bytomiu, Janina w Lubiążu, Radzionków, Andaluzja w Łagiewnikach, Orzeł Bały w Brzezinach Śląskich, Wieczorek w Katowicach, Prezydent w Chorzowie, Szombierki Bytom, Michał Siemianowice, Porąbka-Klimontów w Sosnowcu, Barbara Chorzów, Czerwone Zagłębie Chorzów, Jan Kanty Sosnowiec, Klimontów Sosnowiec, Mortimer-Poręba Sosnowiec, Paryż Dąbrowa Górnicza, Bytom w Bytomiu, Boże Dary Kostuchna, Walewska Łaziska, Murcki, Piast Łędziny

2. Zasoby kartograficzne – jeszcze nierozpoznane

II. Zasoby Archiwum Dokumentacji Mierniczo-Geologicznej (ul. Obroki) – wstępnie ustalono znaczący zasób kartograficzny częściowo zdigitalizowany

Koszty prowadzenia badań i źródła ich finansowania

Niezbędne koszty prowadzenia badań i gromadzenia dokumentacji

- Podróże do gmin i miejsc źródeł informacji,
- Zakup niezbędnego sprzętu (np. tablety do pracy w terenie, dyktafony do nagrywanie rozmów) i materiałów różnych (np. tonery do drukarki itp.),
- Zakup i uzyskanie źródłowych materiałów (np. kserowanie, fotografowanie dokumentów archiwalnych),
- **Digitalizacja materiałów źródłowych i ich drukowanie,**
- Wykonanie zdjęć z istniejących błon fotograficznych,
- Przygotowanie rysunków i schematów rysunkowych na podstawie istniejących dokumentów,
- Przygotowanie tekstów (sprawozdanie z przeprowadzenia badań, publikacje, książki),
- Spotkania robocze (wynajęcie pomieszczenia + poczęstunek),
- Wynagrodzenie głównych wykonawców opracowania (około 2-3 osób na temat),
- Wynagrodzenie wykonawców i podwykonawców (digitalizacja oraz przygotowanie dokumentacji graficznej i dokumentacji w 3D).

Główne źródła finansowania badań

- **Budżet państwa: Ministerstwo Kultury i Dziedzictwa Narodowego** (Departament Ochrony Zabytków) oraz **Narodowy Instytut Muzealnictwa i Ochrony Zbiorów**
- Województwo / **Urząd Marszałkowski**
- **Miasta - JST – Jednostki Samorządu Terytorialnego** (sfinansowanie zebrania materiałów z danego obszaru miejskiego z wnioskami dotyczącymi rewitalizacji obszarów zamkniętych kopalni lub przeznaczonych do zamknięcia) w tym Fundusz Inicjatyw Obywatelskich
- **Spółki węglowe** – historia ich rozwoju
- **Granty krajowe** o charakterze
 - **ściśle naukowych** (historia rozwoju przestrzennego poszczególnych gmin i obszarów przemysłowych)
 - **rozwojowym** (kierunki restrukturyzacji terenów pokopalnianych i wykorzystania najwartościowszych obiektów historycznych)
- **Granty europejskie** (rozwój Górnego Śląska na tle rozwoju przemysłu węglowego europejskiego) np.
 - projekt badawczy finansowany przez Polsko-Niemiecką Fundację na rzecz Nauki
 - Fundusz norweski
 - i inne

Dziękujemy za uwagę