

# DWADZIEŚCIA LAT DZIAŁALNOŚCI „ALPEX”

PRZEDSIĘBIORSTWA BUDOWNICTWA GÓRNICZEGO  
SPÓŁKI Z OGRANICZONĄ ODPOWIEDZIALNOŚCIĄ



Rok założenia 1992

Wydawca:  
**ALPEX**  
Przedsiębiorstwo Budownictwa  
Górniczego Spółka z o.o.

[www.alpex.bytom.pl](http://www.alpex.bytom.pl)

DTP:  
Piotr Poznański

Druk:  
**grupainfomax**  
[www.grupainfomax.com](http://www.grupainfomax.com)

## Słowo wstępne Dyrektora Naczelnego „ALPEX” mgr inż. Andrzeja Tokarza

Uplywa dwadzieścia lat od momentu, gdy przedstawiciele nowo powstałej Firmy – „ALPEX” Przedsiębiorstwo Budownictwa Górniczego spółka z o.o., pojawili się na terenie ówczesnej Czechosłowacji w kopalniach węgla kamiennego zagłębia ostrawsko – karwińskiego w poszukiwaniu możliwości prowadzenia robót. Działania takie wymusiła ówczesna sytuacja przemysłu górniczego w Polsce, znaczne ograniczenie rynku pracy w kopalniach i pozbawienie zatrudnienia wielu doświadczonych, wysokokwalifikowanych górników. Pozyskując tę profesjonalną kadrę, Spółka nasza w pełni przygotowała się do wykonywania szerokiego wachlarza specjalistycznych robót górniczych. Przedstawiona kierownictwu OKD a.s. oferta ALPEX-u została przyjęta i w 1992 roku przystąpiliśmy do wykonawstwa pierwszych kontraktów w kopalni CSA. Do ich realizacji skierowana została grupa 35 pracowników pod kierownictwem p. Ryszarda Szeithauera. Wysoka jakość i terminowość wykonawstwa szybko znalazły uznanie u kierownictwa OKD, co zaowocowało systematycznym rozszerzaniem zleceń na kolejne kopalnie położone w okolicach Karwiny. Znaczącym okazał się rok 1996, gdy powstała bliźniacza spółka czeska - POL-ALPEX s.r.o., z którą ALPEX od początku podjęła ścisłą współpracę przy realizacji robót w kopalniach. Współpraca ta okazała się niezwykle cenna i efektywna. W kolejnych latach rosła liczba pracowników oraz udział ALPEX-u w drążeniu wyrobisk i wydobywaniu węgla w kopalniach OKD. W okresie dwudziestu lat pozostawania ALPEX-u na rynku czeskim nie obyło się bez trudności i problemów. Wszystkie one udało się jednakże z korzyścią rozwiązać i pokonać. Podsumowując ten okres z satysfakcją mogę stwierdzić, że pozycja naszej Spółki ugruntowała się, a ALPEX stała się poważnym i docenianym przez OKD partnerem. Jesteśmy z tego dumni i zrobimy wszystko aby tę pozycję utrzymać.



W tym miejscu pragnę złożyć Kierownictwu OKD i wszystkim kopalni, w których brygady nasze pracują lub pracowały, serdeczne podziękowania za lata współpracy, za okazywane uznanie i zaufanie, za stwarzanie warunków do bezpiecznej i wydajnej pracy.

Podsumowując nasze dokonania, należy wspomnieć o naszej działalności na terenie Polski. Wykonywane przez Spółkę roboty w polskich kopalniach również odznaczają się fachowością i profesjonalizmem, znajdując wysoką ocenę ich kierownictw.

Od kilku lat wyszliśmy poza górnictwo, podejmując działalność gastronomiczno – usługową na bazie otwartego przez Spółkę hotelu.

Z zadowoleniem mogę stwierdzić, że w ciągu dwudziestu lat osiągnęliśmy wiele sukcesów i znaleźliśmy trwałą pozycję na mapie gospodarczej Polski oraz w zagranicznym handlu i rynkach pracy.

Z okazji jubileuszu chcę podziękować wszystkim, dzięki którym istniejemy, którzy budowali naszą historię. Dziękuję pracownikom, twórcom osiągnięć i sukcesów Firmy. Prezentowane przez nich zaangażowanie, fachowość i oddanie pozwalają podejmować nawet najtrudniejsze zadania i wiązać się z przyjętymi zobowiązaniami. Wszystkim życzę zdrowia, spokoju i szczęścia górniczego!





## **Wypowiedź o „ALPEX” Dyrektora Operacyjnego OKD a.s. inż. Leo Bayera**

Wydaje się, że było to wczoraj, ale to już prawie dwadzieścia lat, kiedy po raz pierwszy spotkałem się z przedstawicielami „ALPEX” PBG Sp. z o.o. W owym czasie zakładałem, że pracownicy tej firmy zewnętrznej chwilowo zastąpią górników, którzy osiągnęli najwyższy dopuszczalny okres ekspozycji. Przewidywano, że działalność firmy w OKD zostanie ukończona, jak tylko zostanie w kopalniach uzupełniony stan brakujących wykwalifikowanych pracowników. Nie doszło do tego nawet po dwudziestu latach, a ich pobyt w naszych kopalniach przewidywany jako krótkotrwały stał się pobytem stałym.

Ze swojej pozycji dyrektora operacyjnego OKD a.s. muszę potwierdzić, że działalność firmy w naszych kopalniach jest nadzwyczaj ważna. Pracownicy, zarówno górnicy jak i dozór, przez cały czas swojej działalności wykazują się swym profesjonalizmem przy wykonywaniu zawodu górnika. Bardzo szybko dołączyli do naszych najlepszych zespołów ścianowych oraz chodnikowych i w sposób znaczący przyczyniają się do osiągania jak najlepszych wyników pracy zagłębia. Kierownictwo OKD a.s. bez obaw powierzyło tym zespołom najlepsze maszyny kopalniane w ramach programu inwestycyjnego POP 2010, a osiągnięte wydobywanie węgla i sposób prowadzenia wyrobisk, przy zachowaniu wysokiej jakości i bezpieczeństwa pracy, są dowodem tego, że decyzja była właściwa.

Dziś są już powszechnie znane zespoły ścianowe prowadzone przez Czesława Witka i Józefa Tomczyka, które przekroczyły granicę miliona ton wydobytego węgla w jednym roku i wśród najlepszych zespołów pracowniczych wydobywających węgiel w zagłębiu nieustannie zajmują czołowe miejsca. Podobnie wysokie miejsca i uznanie we współzawodnictwie OKD zajmują też inne zespoły wydobywcze i chodnikowe ALPEX-u.

Dziękuję wszystkim pracownikom „ALPEX” PBG sp. z o.o. za dotychczasową pracę i życzę im w następnych latach działalności w OKD a. s. wielu bezpiecznie wydobytych ton węgla i wydrążonych metrów!





## ROZDZIAŁ 1

### I. Powstanie Spółki

Transformacja gospodarki narodowej po roku 1989 pociągnęła za sobą głębokie zmiany w polskim górnictwie węglowym. Zmiany dotyczyły zwłaszcza tych działań i ludzi w górnictwie, którzy nie brali bezpośredniego udziału w wydobywaniu węgla. Realizowany proces restrukturyzacji górnictwa spowodował ograniczenie zakresu robót górniczych w polskich kopalniach, które do tego czasu wykonywały specjalistyczne przedsiębiorstwa. Stworzyło to potrzebę poszukiwania innych możliwości do wykorzystania ich potencjału. Uwagę skierowano na wzrost koniunktury na wykonywanie prac specjalistycznych i usług w zagranicznych kopalniach wydobywających węgiel kamienny oraz rudy sposobem głębinowym. Równoległe z poszukiwaniami frontów robót należało rozwiązać aspekty prawne tak, aby umożliwić nowopowstałym prywatnym spółkom działalność za granicą, gdyż do roku 1990 do zawierania umów na roboty górnicze za granicą uprawniona była wyłącznie spółka eksportowa i importowa KOPEX Katowice.

Rozwiązaniem okazała się inicjatywa podjęta przez kierownictwo PRG Bytom SA., w wyniku której 25 marca 1992 roku doszło do założenia „ALPEX” Przedsiębiorstwa Budownictwa Górniczego Spółki z ograniczoną odpowiedzialnością z siedzibą w Bytomiu. Ujawniony w krajowym rejestrze spółek handlowych przedmiot działania nowopowstałej Spółki obejmował:

1. budownictwo górnicze w kraju i za granicą,
2. wyspecjalizowane roboty budownictwa podziemnego,
3. montaż maszyn i urządzeń górniczych,
4. usługi agencyjne i przedstawicielskie,
5. usługi marketingowe i akwizycyjne,
6. handel zagraniczny i pośrednictwo handlowe.

Pracownicy ALPEX-u w większości wywodzili się z PRG Bytom SA, a także z likwidowanych kopalń i zakładów związanych z górnictwem.

Doświadczony, o wysokich kwalifikacjach i profesjonalny zespół pracowników, spowodował że Spółka od początku była przygotowana do zaspokojenia oczekiwań klientów w szerokim zakresie usług górniczych. Z upływem lat przedmiot działalności Spółki ulegał rozszerzeniu na inne sfery działalności.

Przeniesiono też 14 maja 2002 roku siedzibę Spółki z Bytomia do Jastrzębia Zdroju. W Bytomiu pozostało Biuro Administracyjno – Handlowe.

## II. Kapitał podstawowy i udziałowcy

Pierwsi udziałowcy Spółki:

- Przedsiębiorstwo Robót Górniczych w Bytomiu z 98 udziałami,
- Zygmunt Olszowski z 56 udziałami,
- Ryszard Szeithauer z 46 udziałami.

Od 10 października 1995, po ustawowej denominacji i podwyższeniu kapitału, zakładowy kapitał Spółki wynosi 50.000 złotych i dzieli się na 1000 równych i niepodzielnych udziałów, z których każdy ma wartość 50 złotych. W roku 1995 właścicielami udziałów byli:

- Przedsiębiorstwo Robót Górniczych w Bytomiu z 98 udziałami,
- Zygmunt Olszowski z 452 udziałami,
- Ryszard Szeithauer z 370 udziałami,
- Piotr Płaczek z 80 udziałami.

W kolejnych latach skład i liczba udziałowców „ALPEX” PBG sp. z o.o. ulegały różnym zmianom. Od 29 września 2004 roku ustalił się aktualnie istniejący skład udziałowców Spółki, który przedstawia się następująco:

- Andrzej Tokarz z 490 udziałami,
- Ryszard Szeithauer z 263 udziałami,
- Józef Telmiński z 247 udziałami.

## III. Władze Spółki

Organami Spółki są: Zgromadzenie Wspólników, Rada Nadzorcza i Zarząd.

### Zgromadzenie Wspólników

– tworzą udziałowcy Spółki, posiadający na zgromadzeniu wspólników liczbę głosów odpowiadającą liczbie posiadanych udziałów.

### Rada Nadzorcza

– działa w Spółce od 1996 roku. W skład pierwszej Rady weszli: Andrzej Szarawarski, Józef Telmiński, Piotr Płaczek.

W pierwszych latach kadencja Rady trwała jeden rok, a od 2000 roku ustalony został trzyletni okres kadencji. Do chwili obecnej upłynęło sześć pełnych kadencji Rady. W tym czasie w pracach Rady uczestniczyli:

Andrzej Szarawarski, Józef Telmiński, Piotr Płaczek, Andrzej Tokarz, Elżbieta Olszewska, Krzysztof Szeithauer, Agnieszka Płaczek, Jacek Trompeta.

W 2010 roku wybrany został skład Rady Nadzorczej na VII kadencję przypadającą na lata 2010 – 2013. W okresie VII kadencji w skład Rady wchodzi:

Józef Telmiński, Krzysztof Szeithauer, Jacek Trompeta.



## Zarząd

– organ Spółki uprawniony do reprezentowania Spółki na zewnątrz oraz kierowania całokształtem bieżącej działalności gospodarczej. Zgodnie z umową Spółki z marca 1992 roku zarząd liczył od jednego do trzech osób - dyrektora i odpowiednio jego zastępców. Pierwszy zarząd powołany przez wspólników – założycieli Spółki, wpisany do rejestru handlowego, składał się z dwóch osób:

dyrektora Zygmunta Olszowskiego i zastępcy dyrektora Ryszarda Szeithauera.

W kolejnych latach wspólnicy, biorąc pod uwagę bieżące zadania i zakres działalności realizowany przez Spółkę, uznali potrzebę rozszerzenia składu osobowego zarządu, ustalając możliwość powoływania do zarządu od jednej do siedmiu osób, sprawujących w zarządzie funkcje prezesa zarządu, wiceprezesa zarządu lub członka zarządu. Jednocześnie począwszy od kwietnia 1998 roku wprowadzona została kadencyjność pracy zarządu, przyjęto że kadencja liczyć będzie pięć lat. Na przestrzeni 20 lat istnienia Spółki do pełnienia różnych funkcji w zarządzie powoływani byli: Zdzisław Danielak, Zygmunt Olszowski, Ryszard Szeithauer, Józef Telmiński, Andrzej Tokarz, Krystyna Wielgosz.

Aktualnie działa Zarząd kadencji 2008 – 2012 w składzie dwuosobowym: Andrzej Tokarz Prezes Zarządu i Ryszard Szeithauer Członek Zarządu - Wiceprezes Zarządu.



## Prezes Zarządu - Dyrektor Naczelny „ALPEX” PBG Spółki z o.o.

mgr inż. **Andrzej Tokarz** – Generalny Dyrektor Górniczy 3 st. całe swe życie zawodowe związał z górnictwem węglowym. Po ukończeniu w 1971 r. studiów na Wydziale Górniczym Politechniki Śląskiej, podjął pracę w Przedsiębiorstwie Robót Górniczych w Bytomiu, gdzie pracował do 1997 roku. Tam zdobywał doświadczenie przechodząc kolejne szczeble kariery górniczej. Wysoka ocena umiejętności i kwalifikacji stanowiła podstawę do stawiania przed nim coraz to trudniejszych, bardziej odpowiedzialnych i znaczących zadań. Do takich niewątpliwie należało powierzenie samodzielnego kierowania w okresie 1977 - 1981 wykonawstwem robót górniczych dla elektrowni wodnej na Dunajcu w Czorsztynie, a następnie w latach 1986 – 1990 realizowanymi przez PRG robotami kontraktowymi w kopalni rud boksytów w Niksić, w ówczesnej Jugosławii obecnie Czarnogórze. Nabyte bogate doświadczenia i umiejętności menadżerskie wykorzystał powrocie do Polski, kiedy to w 1990 r. w wyniku konkursu objął stanowisko Dyrektora Przedsiębiorstwa Robót Górniczych w Bytomiu, a po jego przekształceniu w spółkę akcyjną – Prezesa Zarządu. Funkcję tę pełnił do 1997 roku.

Lata dziewięćdziesiąte XX wieku dla polskiego górnictwa, w tym zwłaszcza dla branży budownictwa górniczego, ze względu na zmiany systemowe w gospodarce, restrukturyzację i drastyczne ograniczenie wydobycia węgla oraz braki środków finansowych, były szczególnie trudne. W tej sytuacji podejmowano poszukiwanie możliwości ratowania branży oraz posiadanego przez nią potencjału ludzkiego – wysokiej klasy specjalistów z wieloletnim doświadczeniem. Jednym z najbardziej aktywnych i wiodących inspiratorów tych działań, mogących się poszczycić niewątpliwymi wynikami był p. Andrzej Tokarz.

Z jego inspiracji - we współdziałaniu z grupą zainteresowanych - powołany został w 1992 roku podmiot pod nazwą „ALPEX” Przedsiębiorstwo Budownictwa Górniczego Spółka z o.o., zatrudniający polskich specjalistów górniczych, ukierunkowany na działalność eksportową przede wszystkim na rynek czeski.

Od momentu powstania „ALPEX” pan Andrzej Tokarz ściśle współpracował z jej zarządem oraz kontrahentami czeskimi walnie przyczyniając się do ugruntowania pozycji rynkowej Spółki.

Ponadto, założył i został pierwszym prezesem Zarządu Konsorcjum Przedsiębiorstw Robót Górniczych i Budowy Szybów SA w Katowicach.

Funkcję tę pełnił w latach 1997 – 1998. Od 1998 roku pan Andrzej Tokarz przeszedł do pracy w „ALPEX” PBG sp. z o.o., gdzie przez pięć lat zajmował stanowisko Członka Zarządu – Naczelnego Inżyniera, a od 2003 roku sprawuje funkcję Prezesa Zarządu – Dyrektora Naczelnego.

Od początku swej drogi zawodowej aktywnie działał w Stowarzyszeniu Inżynierów i Techników Górnictwa, w którym przez wiele lat pełnił funkcje

prezesa najpierw koła zakładowego PRG w Bytomiu, potem zarządu Oddziału w Bytomiu. Jednocześnie w latach 1991 – 2005 przewodniczył Głównej Komisji Budownictwa Górniczego przy Zarządzie Głównym SITG.

Za osiągnięcia w pracy zawodowej i społecznej został wyróżniony wieloma odznaczeniami państwowymi, branżowymi i stowarzyszeniowymi.

W 2011 r. pan Andrzej Tokarz został odznaczony za zasługi w rozwoju czeskiego górnictwa węgla kamiennego przez Ministra Przemysłu i Handlu Republiki Czeskiej oraz Prezesa Czeskiego Urzędu Górniczego medalem JIŘÍHO AGRICOLEY.



Na zdjęciach powyżej: Dyrektor Naczelny mgr inż. Andrzej Tokarz i Dyrektor ds. Górniczych mgr inż. Ryszard Szeithauer wśród dekorowanych medalem JIŘÍHO AGRICOLEY

## Wiceprezes Zarządu - Dyrektor d.s. Górniczych

mgr inż. **Ryszard Szeithauer** – Generalny Dyrektor Górniczy 3 st., jest jednym z założycieli „ALPEX” PBG spółki z o.o. i od początku jest członkiem zarządu Firmy. Równocześnie przez okres 20 lat kieruje realizacją zadań kontraktowych wykonywanych przez pracowników „ALPEX” w kopalniach KARWINA, ČSM i DARKOW. Pracownicy Firmy w kopalniach tych prowadzą kompleksowo roboty eksploatacyjne, drążą wyrobiska kamienne i kamiennowęglowe, likwidują i zbroją ściany.

O profesjonalnym sposobie kierowania działalnością eksportową Firmy świadczą wyniki uzyskiwane przez brygady „ALPEX”. Przez prawie 24 godziny na dobę śledzi, raportuje i wydaje stosowne polecenia podwładnym. Żyje działalnością firmy, na bieżąco informowany jest o prawie każdej zaistniałej sytuacji w wyrobiskach wykonywanych przez załogę Spółki „ALPEX”.

Oprócz problemów produkcyjnych jest otwarty na wszelkie prywatne i rodzinne problemy pracowników. Każdego pracownika stara się wysłuchać i w miarę możliwości pomóc.

Należy mieć uznanie dla jego pasji oraz aktywności pozazawodowej i podziwiać ponad przeciętne umiejętności w pływaniu i jeździe na nartach, szczególnie po alpejskich stokach.

Pan Ryszard Szeithauer z górnictwem związany jest od 14 roku życia.

Po ukończeniu studiów na wydziale górniczym Politechniki Śląskiej w roku 1963 podjął pracę w kopalni Halemba, w której przez ostatnie 8 lat pracy pełnił funkcję naczelnego inżyniera kopalni. Pracując przez 27 lat w kopalni Halemba zetknął się prawie ze wszystkimi zagrożeniami naturalnymi występującymi w kopalniach węgla kamiennego, takimi jak: metanowymi, pożarowymi, tąpnięciami, wodnymi i pyłowymi. Przystwoił sobie również umiejętność organizowania robót górniczych przy złożonej strukturze geologiczno-górnictwej eksploatowanego złoża.

Zdobytewkopalni „Halemba” bogate doświadczenia w kierowaniu zespołami pracowników, skutecznie wykorzystuje w bieżącej pracy. Niezaprzeczalnie, jest jednym z najważniejszych i najbardziej zaangażowanych twórców historii Spółki, jej osiągnięć i sukcesów.

Jego działalność zawodowa znajduje wysoką ocenę kontrahentów czeskich. Za wieloletnią pracę w kopalniach karwińskich mgr inż. Ryszard Szeithauer odznaczony został medalem JIŘÍHO AGRICOLEY nadanym przez Ministerstwo Przemysłu Republiki Czeskiej i Prezesa Czeskiego Urzędu Górniczego.

## IV. Kierunki działalności Spółki

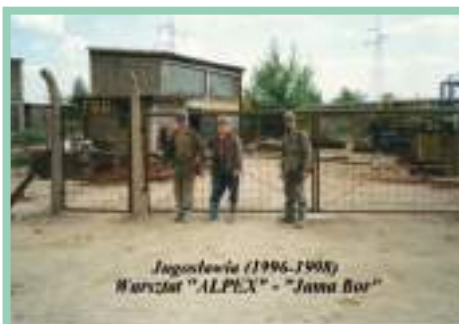
### Praca w górnictwie

Kontakty z kierownictwem czeskich kopalń nawiązane zostały bezpośrednio po powstaniu Spółki. Pierwsze umowy na wykonywanie robót górniczych przez załogę Spółki w OKD a.s. zostały zawarte z Kopalnią ČSA w Karwinie. Wkrótce działalność poszerzyła się na inne kopalnie, konkretnie na kopalnię Darkov i na Kopalnię ČSM, która w owym czasie należała do spółki akcyjnej Kopalnie Czesko-Morawskie. We wszystkich tych kopalniach pracownicy „ALPEX” zatrudnieni są do dnia dzisiejszego. Liczba pracowników stale się zwiększa i stają się oni nieodłączną częścią załogi tych kopalń. Od roku 1994 aktywnym partnerem w działalności górniczej na terenie OKD a.s. stała się czeska firma POL-ALPEX s.r.o. Realizowane wspólnie przedsięwzięcia stały się motorem rozwoju obydwu spółek. Czeski rynek przez długie lata był dla działalności gospodarczej firmy „ALPEX” rynkiem priorytetowym. Działalność Spółki na terenie Republiki Czeskiej szeroko zostanie omówiona w rozdziale II niniejszej publikacji.

W czasie swojej dwudziestoletniej historii Spółka dążyła do poszerzania swoich ofert we wszystkich dziedzinach działalności górniczej i przenikania również na inne rynki zagraniczne oraz rynek krajowy.

W latach 1996 – 1999 Spółka z powodzeniem wybudowała nowy poziom w kopalni rudy miedzi w Bor, w ówczesnej Republice Federalnej Jugosławii

oraz w latach 2000 - 2003 wykonała rekonstrukcję (przebudowę) wyrobisk udostępniających w kopalni gipsu wraz z wydobyciem gipsu w Gruza, w Serbii.





Wyrobisko drążone było z upadem w obudowie betonowej wykonanej metodą natryskową, wybieranie urobku ładowarką zgarniakową typu ZPP1. Po udostępnieniu nowego poziomu załoga przystąpiła do wydobywania rudy miedzi.

Załodze Firmy realizującej w tym rejonie roboty kontraktowe stworzono bardzo dobre warunki socjalno – bytowe. Między innymi, pracownicy zostali zakwaterowani w dobrze wyposażonych pokojach hotelowych w Borze, początkowo przez okres 6 miesięcy w hotelu „Jezero”, następnie – hotelu „Serbija”.



Swoją postawą w pracy i poza nią zdobyli oni uznanie kierownictwa oraz pracowników zakładu kontrahentów. Nawiązane znajomości, przyjaźnie kultywowane były także poza godzinami pracy.

*Spotkanie kierownictwa "Alpex" i PRG z pracownikami kontraktu*



*Spotkanie przygotowawcze przed startem kopolar*



*Na barberskim placisku*



*Barberka 1997 roku*



*Wizytowa podziękowań kierownika budowy mgr inż. J. Lepicha z architektem J. Pełt.*





Dużo satysfakcji przysporzyła załodze wizyta metropolity belgradzkiego arcybiskupa Franca Perko oraz osób kierownictwa i zaprzyjaźnionych pracowników zakładu kontrahenta na uroczystościach barbórkowych w 1997 roku.

Od roku 2000 pracownicy Firmy wykonywali roboty na Wyspach Kanaryjskich oraz w kontynentalnej części Hiszpanii, gdzie w ramach budownictwa podziemnego przez ponad 2,5 roku drążyli tunele o dużym przekroju oraz kolektory.

W wyniku tych prac powstało 8 tuneli o długości od 80 metrów do 1 800 metrów. Jednymi z tych prac było wydrążenie tunelu dla metra w Barcelonie o długości 140 metrów oraz tunelu komunikacyjnego o łącznej długości 2,5 km na wyspie La Palma, drążonego od strony wschodniej przez pracowników hiszpańskich i od strony zachodniej z okolic El Paso przez załogę „ALPEX”. Ogólna długość wydrążonych tuneli i innych budow podziemnych w Hiszpanii wyniosła 5 866 metrów. Pracownicy „ALPEX” przy wykonywaniu tych prac zaprezentowali się jako wysokiej klasy specjaliści, a swoim profesjonalizmem i jakością wykonanych robót zasłużyli na podziw hiszpańskich klientów.

Spółka wykonywała również specjalistyczne prace o charakterze wiertniczym. W marcu 2010 roku przystąpiła do wykonania 16 kolektorów pionowych zgodnie z „Projektem prac geologicznych” służących do wykorzystania geotermicznych zasobów wody dla ekologicznego systemu centralnego ogrzewania budynku Nadleśnictwa w Ujsołach. Było to nowatorskie przedsięwzięcie dla Firmy, które zakończyło się powodzeniem poprzez wywiercenie otworów z jednoczesnym rurowaniem o łącznej długości 1040 m. Wiercenie i rurowanie kolektorów wykonano przy użyciu zmodernizowanej wiertnicy firmy BOTEK.





„ALPEX” PBG sp. z o.o. na zamówienie kontrahentów dostarczała oraz zapewniała serwis i konserwację maszyn i urządzeń górniczych. Ponadto, w zależności od wymagań klienta, świadczyła usługi projektowe, opracowywania dokumentacji, usługi agencyjne, marketingowe i handlowe w kraju i za granicą. Pomyślnie rozwijała swą działalność handlową w zakresie sprzedaży maszyn i urządzeń górniczych, przenośników taśmowych do Republiki Czeskiej, Serbii i Czarnogóry.

Pod koniec lat dziewięćdziesiątych ubiegłego stulecia znacznie poprawiła się koniunktura w górnictwie polskim, co w efekcie podniosło wzrost wydobywania. Odrodzenie się polskiego górnictwa umożliwiło Spółce wejście na polski rynek, gdzie od roku 2000 rozszerza swoją działalność. Z powodzeniem współpracuje z Kompanią Węglową SA. oraz Katowickim Holdingem Węglowym SA, utrzymując się na rynku pomimo trudności w zdobywaniu kolejnych kontraktów ze względu na dużą konkurencję powstających spółek o podobnym profilu działalności górniczej.

W polskich kopalniach wykonano w latach 2005 – 2011 następujące roboty górnicze:

- w **Kopalni Wujek – Ruch Śląsk** zostało wydrążonych ogółem 4 737 metrów wyrobisk górniczych i zbudowano 11 skrzyżowań,
- w **Kopalni Murcki** zostało wydrążonych ogółem 2573,5 metrów wyrobisk górniczych i wykonano cztery skrzyżowania,
- w **ZG Piekary** zostało wydrążonych przez zespoły „ALPEX” ogółem 1005 metrów wyrobisk górniczych,
- w **Kopalni Knurów** zostało wydrążonych 792 metrów i wykonano cztery skrzyżowania.

Wykonywane przez załogi Spółki roboty górnicze w podziemiach polskich kopalń realizowane były z dużym naciskiem i staraniem na jakość przy osiągnięciu wymaganych przez zleceniodawców zakresów.





Solidność wykonanych skrzyżowań wyrobisk przygotowawczych o dużym formacie przy „rozcince” ściany 4 na poz. 1050m w KWK „Wujek – Ruch Śląsk” w pełni potwierdza profesjonalizm wykonujących je pracowników. Dotyczy to także innych wyrobisk, w różnych kopalniach.





Powyżej na zdjęciach pracownicy „ALPEX” zatrudnieni w oddziale w kop. MURCKI.

Obecnie realizowane są przez „ALPEX” PBG Sp. z o.o. w układach konsorcjalnych z innymi firmami roboty górnicze przy użyciu kombajnów chodnikowych w kopalniach „Halemba – Wirek”, „Knurów – Szczygłowice” oraz „Wujek – Ruch Śląsk”.

Wśród wyróżniających się pracowników należy wymienić:

Janusza Nowaka i Marka Wolińskiego – instruktorów szkolenia praktycznego, Andrzeja Łaszczuka, Henryka Trzęsioka i Jana Kucharskiego - górników przodowych,

Jana Górę - operatora kombajnu chodnikowego,  
Stanisława Młodawskiego i Jana Gniewka - cieśli górniczych oraz  
Janusza Fliegera – ślusarza.

Swoją postawą i zaangażowaniem w pracy cieszą się uznaniem i zaufaniem nie tylko swoich przełożonych lecz także kolegów z nimi pracujących.

Bezpośredni nadzór nad robotami pod ziemią sprawują:

mgr inż. Andrzej Śmiłowski - Kierownik Działu Robót Górniczych,

mgr inż. Stefan Nycz – Kierownik Działu Energomaszynowego,

Tadeusz Kostrzyński – nadsztygar górniczy,

Jan Sabat i Jerzy Radzioch – nadsztygarzy maszynowi,

Zbigniew Kucharczyk – nadsztygar elektryczny,

Janusz Kaczmarek, Andrzej Raźniewski i Józef Byrski – sztygarzy oddziałowi górniczy.



Kierownik Działu Energomaszynowego mgr inż. Stefan Nycz przy kombajnie montowanym do robót w KWK „Halemba-Wirek”



Robotami tymi kieruje Naczelny Inżynier mgr inż. Jan Lepich, który po ukończeniu studiów na Wydziale Górniczym Politechniki Śląskiej pracował w Przedsiębiorstwie Robót Górniczych w Bytomiu, a następnie w „ALPEX” Przedsiębiorstwie Budownictwa Górniczego Sp. z o.o. W okresie tym przez kilka lat pracował jako kierownik budowy na robotach kontraktowych w byłej Jugosławii i Serbii. Będąc Naczelnym Inżynierem w Firmie kieruje również Zespołami ds. Marketingu i Handlu oraz Gospodarowania Majątkiem. Utrzymuje bardzo dobre kontakty z byłymi i obecnymi kontrahentami Spółki.

Działalność produkcyjna zespołów pracowniczych Spółki realizujących zlecone zadania kontraktowe jest oceniana pozytywnie przez kontrahentów, a kontrole urzędów nadzorujących działalność górnictw pod ziemią nie wnoszą zastrzeżeń do wykonywanych robót pod kątem przestrzegania obowiązujących przepisów bhp. Świadczyć o tym mogą pisma referencyjne od kierownictw polskich kopalń, między innymi Zakładu Górniczego „Piekary” Kompanii Węglowej S.A., czy też Kopalni Węgla Kamiennego „Wujek” oraz Kopalni Węgla Kamiennego „Murcki” Katowickiego Holdingu Węglowego S.A.



# Katowicki Holding Węglowy S.A. KOPALNIA WĘGLA KAMIENNEGO „WUJEK”

40-596 KATOWICE ul. Wincentego Pola 65

L.dz. TWP/94/2009

Katowice 03.06.2009



NIP: 624-001-25-13

Sąd Rejonowy  
w Katowicach  
KRS: 0000540942

Kapitał zakładowy  
300 146 440 zł  
Kapitał własny  
300 146 440 zł

Konta bankowe  
85 1340 4227  
111 0000 4644 9007

Główny:

**Wojciech Wujek**  
Tel.: (40) (32) 286-50-80  
Fax: (40) (32) 251-35-07

**Rachunkowy**  
Tel.: (40) (32) 244-60-80  
Fax: (40) (32) 242-88-95

**Biuro Marketingu**  
Tel.: (40) (32) 286-55-81  
Fax: (40) (32) 286-54-09

**Biuro Zarządzania**  
Tel.: (40) (32) 286-50-80  
Fax: (40) (32) 251-35-07

Internet:

www.khw.com.pl



**„ALPEX”**  
Przedsiębiorstwo Budownictwa Górniczego Sp. z o.o.  
ul. Opolska paw.723  
44-335 Jastrzębie Zdrój

## List referencyjny

KWK „Wujek” nawiązała współpracę z „ALPEX” PBG Sp. z o.o. w sierpniu 2005 roku i prowadzi ją do chwili obecnej. W tym okresie firma „ALPEX” PBG wykonała dla Kopalni około 2,5 km wyrobisk korytarzowych kombajnami chłodnikowymi oraz za pomocą MW. Ponadto firma odworzyło około 300 m wyrobisk oraz wykosała skrzyżowania.

Od września 2007 do marca 2008 w konsorcjum z PRG Bytom Sp. z o.o. firma „ALPEX” uczestniczyła w realizacji zamówienia publicznego na „Wykonanie wyrobisk technologicznych dla układu głównego odwadniania na poz. 1050”, a od listopada 2008 do chwili obecnej wykonuje wyrobiska korytarzowe w pokładzie 409 dla rozcięcia ściany 4.

W dotychczasowym przebiegu współpracy firma „ALPEX” PBG wykazała się dużym profesjonalizmem, odpowiedzialnością i elastycznością w wykonywaniu i organizowaniu działalności związanej z prowadzeniem robót górniczych.

Kopalnia potwierdza że wszystkie roboty zostały wykonane prawidłowo pod względem technicznym i jakościowym z zachowaniem terminów wynikających z zawartych umów.

Doryczałszy przebieg i wyniki wykonawstwa zadań zleconych „ALPEX” PBG Sp. z o.o. znajdują wysoką ocenę Kierownictwa KWK „Wujek”

Katowice, dnia 03.06.2009 r.  
S.A. „Wujek”  
Kopalnia Węgla Kamiennego  
**DYREKTOR**  
Inż. Krzysztof Kozak



KATOWICKI HOLDING WĘGLOWY S.A.  
ul. Damrota 16+18, 40-022 KATOWICE

Kopalnia Węgla Kamiennego  
„Murcki”

40-750 Katowice, ul. Tadeusza Boya Żeleńskiego 95



Główny Rezerwu Kopalnia - Wschód  
w Katowicach

KRS: 000040004

NIP: 504-071-25-01

Kapitał zakładowy:

300 148 440,00 zł.

Kapitał własny:

300 148 440,00 zł.

Centrala

tel. +48 (022) 25 26 106

25 28 891

25 28 321

fax +48 (022) 25 25 024

Dział Marketing S.A.

ul. „Murcki”

ul. -48 (022) 25 28 024

Dział Inżynieryjny

tel. +48 (022) 25 24 402

fax +48 (022) 25 24 403

e-mail: [marketing@murcki.pl](mailto:marketing@murcki.pl)

<http://www.kw.pl>

www: [www.kw.pl](http://www.kw.pl)

www: [www.kw.pl](http://www.kw.pl)

www: [www.kw.pl](http://www.kw.pl)

www: [www.kw.pl](http://www.kw.pl)

www: [www.kw.pl](http://www.kw.pl)

www: [www.kw.pl](http://www.kw.pl)

www: [www.kw.pl](http://www.kw.pl)

www: [www.kw.pl](http://www.kw.pl)

www: [www.kw.pl](http://www.kw.pl)

www: [www.kw.pl](http://www.kw.pl)

www: [www.kw.pl](http://www.kw.pl)

www: [www.kw.pl](http://www.kw.pl)

www: [www.kw.pl](http://www.kw.pl)

www: [www.kw.pl](http://www.kw.pl)

www: [www.kw.pl](http://www.kw.pl)

www: [www.kw.pl](http://www.kw.pl)

www: [www.kw.pl](http://www.kw.pl)

www: [www.kw.pl](http://www.kw.pl)

www: [www.kw.pl](http://www.kw.pl)

www: [www.kw.pl](http://www.kw.pl)

www: [www.kw.pl](http://www.kw.pl)

www: [www.kw.pl](http://www.kw.pl)

www: [www.kw.pl](http://www.kw.pl)

www: [www.kw.pl](http://www.kw.pl)

www: [www.kw.pl](http://www.kw.pl)

www: [www.kw.pl](http://www.kw.pl)

www: [www.kw.pl](http://www.kw.pl)

www: [www.kw.pl](http://www.kw.pl)

www: [www.kw.pl](http://www.kw.pl)

www: [www.kw.pl](http://www.kw.pl)

www: [www.kw.pl](http://www.kw.pl)

www: [www.kw.pl](http://www.kw.pl)

www: [www.kw.pl](http://www.kw.pl)

www: [www.kw.pl](http://www.kw.pl)

www: [www.kw.pl](http://www.kw.pl)

www: [www.kw.pl](http://www.kw.pl)

www: [www.kw.pl](http://www.kw.pl)

www: [www.kw.pl](http://www.kw.pl)

www: [www.kw.pl](http://www.kw.pl)

www: [www.kw.pl](http://www.kw.pl)

www: [www.kw.pl](http://www.kw.pl)

www: [www.kw.pl](http://www.kw.pl)

www: [www.kw.pl](http://www.kw.pl)

www: [www.kw.pl](http://www.kw.pl)

www: [www.kw.pl](http://www.kw.pl)

www: [www.kw.pl](http://www.kw.pl)

www: [www.kw.pl](http://www.kw.pl)

www: [www.kw.pl](http://www.kw.pl)

www: [www.kw.pl](http://www.kw.pl)

www: [www.kw.pl](http://www.kw.pl)

www: [www.kw.pl](http://www.kw.pl)

www: [www.kw.pl](http://www.kw.pl)

www: [www.kw.pl](http://www.kw.pl)

www: [www.kw.pl](http://www.kw.pl)

www: [www.kw.pl](http://www.kw.pl)

www: [www.kw.pl](http://www.kw.pl)

www: [www.kw.pl](http://www.kw.pl)

www: [www.kw.pl](http://www.kw.pl)

www: [www.kw.pl](http://www.kw.pl)

TIP/216 /2009

Katowice, dn. 18.11.2009

„ALPEX” PBG Sp. z o.o.  
ul. Opolska paw.723  
44- 335 Jastrzębie Zdrój

#### List referencyjny

Firma „ALPEX” PBG Sp. z o.o. prowadziła od listopada 2008r. do listopada 2009r. w KWK „Murcki” roboty górnicze.

W przedmiotowym okresie firma „ALPEX” PBG Sp. z o.o. wykonała dla KWK „Murcki” ponad 3000m wyrobisk przy pomocy kombajnów chodnikowych lub za pomocą MW (w tym różnego rodzaju skrzyżowania). Firma „ALPEX” PBG Sp. z o.o. wykazała się dużym profesjonalizmem oraz elastycznością w koordynacji i organizowaniu działalności związanej z prowadzeniem robót.

Stwierdzono, że roboty zostały wykonane w terminie, prawidłowo pod względem technicznym i jakościowym oraz przy użyciu właściwych materiałów.

Powyższe stanowi potwierdzenie należytej realizacji umów.

Katowicki Holding Węglowy S.A.  
Kopalnia Węgla Kamiennego „Murcki”  
p.o. Dyrektora K.W.K. „Murcki”

*mgr inż. Edward Gil*

#### Zastrzeżeniu prawno:

KW S.A. informuje, iż ze względu na związane z planowaną ofertą publiczną akcji KW S.A. pewne ograniczenie w rozpowszechnieniu informacji, nie pozwoli Państwu ujawniać stronnie żadnych informacji, których nie zawiera w niniejszym liście referencyjnym, ani konsultacji z KW S.A., chyba że: uzyskane zostanie pisemne zgodę KW S.A., lub odpowiedź ujawnienia takich informacji wynikać będzie z prawa lub będzie skutkiem oczekiwań sądu lub zarząd organów administracji. Ograniczenia w ujawnianiu informacji dotyczą w szczególności informacji dotyczących Państwa wygrażności. Prosimy o poinformowanie swoich pracowników o zobowiązaniu do zachowania poufności, jak również zapewnić, by przestrzegali oni tego zobowiązania.







KOMPANIA WĘGLOWA S.A.

Oddział Zakład Górnictwa „Piekary”



Piekary Śl., dn.31.05.2011r.

**„ALPEX”  
Przedsiębiorstwo Budownictwa Górniczego Spółka z o.o.  
ul. Opolska paw. 723, 44-335 Jastrzębie Zdrój**

**List referencyjny**

KW S.A. Oddział ZG „Piekary” nawiązała współpracę z firmą „ALPEX” PBG Sp. z o.o. w kwietniu 2010 roku w wyniku rozstrzygnięcia przetargu nieograniczonego na wykonanie robót górniczych w Kopalni. Zgodnie z umową firma „ALPEX” PBG wykonała 140m przecinki 2 ściany 404 w obudowie ŁPr18/V28/4/A, 865m dźwiarznia 4a w obudowie ŁP10/V29/A i obudowie ŁP9/V29/A oraz 2 skrzyżowania w pokładzie B15 na poz. 860m.

Wyrobiska drążone były jako węglowo-kamiennie kombajnem chodnikowym R-130 wraz z zabudową, obsługą i utrzymaniem urządzeń odtawczych oraz kompleksową obsługą energomaszynową.

Wyrobiska drążone były w trudnych warunkach górnictwa geologicznego w II stopniu zagrożenia wodnego i z długą drogą dojścia załogi do miejsca pracy (krótki efektywny czas pracy).

Firma „ALPEX” wykonywała w/w roboty przy współdziałaniu podwykonawców firmy PRG Bytom Sp. z o.o. oraz firmy Budwak Sp. z o.o.

Firma „ALPEX” wykazała się dużym profesjonalizmem i odpowiedzialnością, elastycznością w koordynacji, kierowaniu i organizowaniu działalności związanej z prowadzeniem robót.

Stwierdzono, że roboty zostały wykonane prawidłowo pod względem technicznym i jakościowym oraz przy użyciu właściwych materiałów.

Dotychczasowy przebieg i wyniki wykonawstwa zadań zleconych „ALPEX” PBG Sp. z o.o. znajdują wysoką ocenę Kierownictwa ZG „Piekary”.

Powyższe stanowi potwierdzenie należytej realizacji umowy.

KOMPANIA WĘGLOWA SA  
Oddział Zakład Górnictwa „PIEKARY”  
DYREKTOR TECHNICZNY  
Kierownik Zespołu Zakładu Górniczego  
Per Inz.  CEBULA



40-000 Katowice, ul. Proszynów 36, tel. 32 757 33 11, fax 32 285 24 53, 32 255 40 81, e-mail: biuro@kw.com.pl  
Znajdujemy się przy Rynek Waleńskich - Wschód w Pałacu Kultury i Wypoczynku przy numerach 645 000281/3282  
WP-3040/03-5-23, Szosy: 020/03067, Poczta: Katowice, ul. Katowicka 12, 41-200 Katowice, tel. 32 255 21 52, 32 255 21 53  
Kontakt telefoniczny: PRD BP S.A., Kopalnia Węglowa 02-1530 2213-0003 2152 2213-2073  
Oddział Zakład Górnictwa „PIEKARY” ul. Opolska Paw. 723, ul. Świerka 13, 44-335 Jastrzębie Zdrój, 44-335 Jastrzębie Zdrój  
ul. Kołłątaja 10, 44-335 Jastrzębie Zdrój, tel. 32 717 14 08, fax 32 717 16 90

„ALPEX” realizując kontrakty zawarte ze spółkami węglowymi, na przestrzeni dwudziestu lat swej działalności wielokrotnie współdziałał z innymi firmami specjalistycznymi, spośród których należy wymienić przede wszystkim: PRG Bytom SA, Przedsiębiorstwo Budownictwa Górniczego „ORT SERVICE” W. Grodecki, R. Sołowiow sp. jawna, Rudzkie Przedsiębiorstwo Robót Górniczych sp. z o.o., Hat-Tech Fryderyk Hatlapa, Karbon sp. z o.o., PRG Bytom sp. z o.o., „ENERGOMONTAŻ” PW w Chorzowie, i inne.

Podsumowując dwudziestoletni okres działalności „ALPEX PBG sp. z o.o. w górnictwie podkreślić należy, że zarówno za granicą, jak i w kraju Spółka realizuje roboty i usługi z szerokiego zakresu działalności górniczej. Wykonuje prace udostępniające złoża, prace przygotowawcze, głębi i pogłębia szyby i szybiki, wyposaża stanowiska pracy w odpowiednie urządzenia, wraz z systemami rurowymi i ciągami lutniowymi. Nie można też pominąć pracy wykonywanej przez pracowników Firmy związanej bezpośrednio z wydobywaniem węgla, głównie w ścianach zmechanizowanych.

## Działalność poza górnictwem

W roku 2004 „ALPEX” PBG sp. z o.o. opracowała projekt, zmierzający do aktywnego włączenia się do działalności proekologicznej, oparty o przemysłowe wykorzystanie biomasy. Zakupiono stację typu MWD do mieszania biomasy i węgla oraz nawiązano współpracę z firmami energetycznymi, w celu rozpoczęcia produkcji mieszanek energetycznych. Współpraca, realizowana w różnych formach, trwała do pierwszych miesięcy roku 2008. Potem stacja wykonująca mieszanek została ostatecznie sprzedana Elektrowni Chorzów S.A.

W okresie od września 2004 do stycznia 2008 Spółka produkowała drewniane brykiety oraz drewno opałowe zarówno dla potrzeb firm, jak i gospodarstw domowych. Impulsem do podjęcia tej produkcji było wydzierżawienie Zakładu Produkcji Paliwa Wtórnego z Biomasy w Kossowie koło Radkowa w Województwie Świętokrzyskim.

Chodziło o produkty ekologiczne o wysokiej wartości opałowej, nadające się do spalania w zastępstwie dotychczas wykorzystywanego drewna lub węgla. Produkcję zakończono z powodu wygaśnięcia umowy dzierżawy obiektu, którego właścicielem była Elektrociepłownia Tychy SA.



W roku 2006 „ALPEX” zakupiła w Zabrzu nieruchomość, która po generalnej przebudowie i modernizacji została otwarta jako dwugwiazdkowy hotel. Hotel „ALPEX”, będący w eksploatacji od roku 2008, jest atrakcyjnym miejscem pobytu dla gości, którzy odwiedzają aglomerację śląską. Hotel posiada 52 komfortowo urządzonej pokoi z około 80 miejscami do spania. Hotel dysponuje również nowoczesnie wyposażonymi, klimatyzowanymi salami konferencyjnymi, restauracją oraz innymi obiektami służącymi wypoczynkowi gości. Nadrzędnym celem obiektu jest stworzenie klientom dobrych warunków zarówno do pracy, jak też odpoczynku i regeneracji.





Hotel – zdjęcia: budynek, recepcja, dwa pomieszczenia konferencyjne, sala restauracyjna, pokój – apartament.

## V. Efektywność działania i certyfikaty

Konsekwentna i pomyślna realizacja celów gospodarczych oraz zamierzeń Spółki stanowiła podstawę do rozwoju jej działalności. Systematycznie osiąga wysokie wyniki ekonomiczno-finansowe, co umożliwia w całości i w terminie pokrywać wszystkie zobowiązania finansowe. Przez cały okres istnienia Spółki jej pierwszorzędym celem jest zapewnienie klientowi profesjonalnych, dobrze wykonanych i kompleksowych usług. Pozytywne oceny i referencje klientów są dowodem tego, że działalność „ALPEX” PBG Sp. z o.o. jest bardzo dobrze postrzegana w branży górniczej i nie tylko.

Nieustanna potrzeba doskonalenia oraz dążenie do podnoszenia prestiżu i zdolności konkurencyjnej Firmy na rynku handlowym stały się w roku 2003 podstawą do podjęcia decyzji o ubieganiu się o certyfikat w zakresie „Świadczenia usług dla górnictwa, związanych z wydobywaniem i budownictwem górniczym” w oparciu o normę ISO 9001-2001 obecnie PN – EN ISO 9001:2008. Realizacja podjętych przedsięwzięć doprowadziła do uzyskania w dniu 7 sierpnia 2003 roku tego certyfikatu. Ważność certyfikatu jest przedłużana na kolejne lata, aktualnie jest ważny do października 2012 roku. Kierownictwo Spółki uświadamiając sobie znaczenie bezpieczeństwa pracy, zwłaszcza poprzez nieustanne podnoszenia jakości działania w tym zakresie, wszczęło starania w celu uzyskania certyfikatu zgodności z normą PN 18001 : 2004. Proces uzyskania tego certyfikatu zakończył się 5 kwietnia 2007 roku. Uzyskany certyfikat potwierdza, że przyjęty system kierowania Spółką zapewnia odpowiednio wysoki poziom bezpieczeństwa i ochrony zdrowia pracowników. Ważnym aspektem jest to, że certyfikat zobowiązuje Firmę do dotrzymywania międzynarodowych i krajowych przepisów bezpieczeństwa pracy, co niewątpliwie przynosi korzyści dla Spółki i jej pracowników oraz sprawia, że Spółka jest dobrze postrzegana przez kontrahentów. Ważność certyfikatu po audycie recertyfikacyjnym w 2010 roku została przedłużona

do kwietnia w 2013 roku. W wyniku uzyskania wymienionych certyfikatów w Spółce powstał Zintegrowany System Zarządzania.

Pełnomocnikiem ds. Systemu Jakości został mgr Józef Jacek Telmiński, a Pełnomocnikiem ds. Systemu Zarządzania BHP – mgr inż. Jerzy Leś.



Certyfikat zgodności z normą ISO 9001:2000 „ALPEX” PBG Sp. z o.o. uzyskała 7 sierpnia 2003 r. W latach następnych wymagania certyfikatu były dostosowane do znowelizowanej normy ISO, a ważność certyfikatu zgodnego z normą PN-EN ISO 9001:2008 obowiązuje do 7 października 2012 roku.

Certyfikat zgodności z normą PN-N-18001:2004 przyznany został „ALPEX” PBG spółce z o.o. 5 kwietnia 2007 roku. Po audycie recertyfikacyjnym w 2010 roku ważność certyfikatu została przedłużona do 4 kwietnia 2013 roku.



## VI. Zatrudnienie w „ALPEX” PBG spółce z o.o.

Proces restrukturyzacji górnictwa w Polsce spowodował pojawienie się dużych rezerw pracowników posiadających nabyte wieloletnią pracą w podziemiach kopalń doświadczenie zawodowe górników o różnych specjalnościach i kwalifikacjach. Po weryfikacji prowadzonej pod kątem zapotrzebowania i kwalifikacji, wielu z tych pracowników znalazło zatrudnienie w nowopowstałej firmie, w znacznej mierze do realizacji rosnących zadań przy robotach kontraktowych w Czechach. W wyniku właściwej polityki kadrowej Firma zyskiwała na dobrych i bardzo dobrych opiniach o rzetelności wykonywanych zadań zleconych przez czeskiego kontrahenta. Pierwsze kroki polskich pracowników wspomina były inspektor bhp Kopalni ČSA inż. Stanislav Kuba następująco:

„Pierwsi polscy pracownicy przyszłej firmy „ALPEX” PBG spółki z o.o., objęli stanowiska pracy na Kopalni ČSA w Karwinie w roku 1991. W dniu 16.8.1991 pierwsza grupa mniej więcej trzydziestu pracowników po przeszkoleniu w ówczesnym domu kultury ALTMAN przy zakładzie Jindřich została przydzielona do prac likwidacyjnych i instalacyjnych w rejonie kry nr 3, 37. pokładu na Jindřichu. W następnym roku została założona firma „ALPEX” PBG sp. z o.o., a stale rozrastający się na terenie Czech zespół jej pracowników zaczął eksploatować ściany samodzielnie. Od początku działalności brygady polskie z powodzeniem wykorzystywały powierzone im do eksploatacji nowoczesne urządzenia, w tym kombajny ścianowe firmy FAZOS. Wysoka dyscyplina pracy i górnicze umiejętności doświadczonych pracowników przyczyniały się do osiągania ponadprzeciętnych wyników w zakresie wydobywania. Początkowo, to należy podkreślić, istotnym problemem było pokonanie bariery językowej. Chociaż wielu Polaków dojeżdżało długie lata za pracą do obszaru nadgranicznego, gdzie mowa była podobna i dla nich nie było większego problemu zrozumienia języka czeskiego. Problemy rodziło również interpretowanie obowiązujących przepisów górniczych. Nie zawsze przepisy polskie były jednoznaczne z przepisami czeskimi. Nieraz podczas egzaminów można było usłyszeć zdanie „U nas w Polsce jest to inaczej.“. Aby ujednoczyć system bezpieczeństwa, wydaliśmy przepisy bhp w języku polskim, a pracownicy „ALPEX” musieli zapoznać się z czeskimi górniczymi terminami fachowymi. Z upływem czasu i ten problem został rozwiązany. Obecnie jesteśmy świadkami tego, jak pracownicy „ALPEX” porozumiewają się między sobą częściowo po czesku. W okresie po roku 1998, kiedy doszło do likwidacji zakładu Jindřich, stale powiększające się załogi polskie przeniosły się do zakładu Jan Karel, ewentualnie Doubrava. W roku 2001 „ALPEX” bierze udział również w drażeniu chodników. Od tego właśnie roku roczne wydobywanie „ALPEX” w Kopalni ČSA jest na poziomie ponad 1 miliona ton.“

Powstała do działalności gospodarczej Firma nie zaprzepaściła szansy dalszego rozwoju, co wiązało się ze wzrostem ilości zatrudnionych

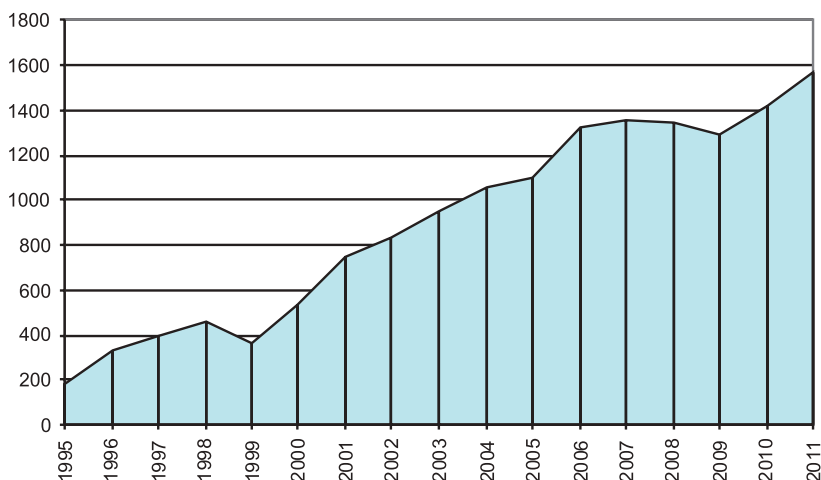
pracowników o konkretnych specjalnościach i kwalifikacjach górniczych. W tym celu należało prowadzić rekrutację połączoną z weryfikacją i właściwym doбором kandydatów. Zadania te powierzone zostały doświadczonym pracownikom: mgr inż. Janowi Kowalowi oraz Stanisławowi Chmurze. Osoby te w latach 2001 – 2008 aktywnie uczestniczyły w organizowanych przez Urzędy Pracy „gieldach pracy” na terenie Śląska oraz poza nim, między innymi w Wałbrzychu, Nowej Rudzie, centralnej Polsce. W wyniku tych działań Firma pozyskiwała wysoko kwalifikowanych pracowników, doświadczonych w robotach górniczych.

ROK	1995	1996	1997	1998	1999	2000
stan na 31 XII	228	405	438	410	381	701
przeciętne zatrudnienie	184	336	391	465	372	538

ROK	2001	2002	2003	2004	2005	2006
stan na 31 XII	792	889	978	1109	1201	1366
przeciętne zatrudnienie	752	829	952	1058	1102	1317

ROK	2007	2008	2009	2010	2011
stan na 31 XII	1338	1313	1308	1501	1595
przeciętne zatrudnienie	1357	1346	1294	1422	1570

■ WYKRES 1 PRZECIĘTNE ZATRUDNIENIE



Zatrudnienie w Spółce w okresie minionych 20 lat wzrastało, co również daje pozytywną ocenę dla działalności Firmy z uwagi na tworzenie nowych miejsc pracy. W okresie do 1995 roku zatrudnienie osiągnęło poziom 200 pracowników.

Ze względu na rosnącą liczbę zatrudnionych pracowników w Spółce, a ślad za tym zwiększający się zakres zagadnień formalno – organizacyjnych wynikających z przepisów regulujących sprawy zatrudnieniowe, zaistniała potrzeba stworzenia w 1995 roku najpierw Sekcji, a następnie Działu Kadr. Komórką tą od 1995 roku kierowała Anna Skowronek, a następnie od września 2005 r. do nadal mgr Agata Kazidróg. Obecnie Dział liczy sześć osób. Są to doświadczone pracownice, posiadające odpowiednie kwalifikacje i umiejętności pracy z ludźmi.

## VII. Bezpieczeństwo i higiena pracy

Od powstania „ALPEX” Przedsiębiorstwa Budownictwa Górniczego Sp. z o.o. w 1992 r. bezpieczeństwo zatrudnianych pracowników stanowiło sprawę priorytetową. Do 1995 roku sprawy związane z kontrolą przestrzegania przepisów bezpieczeństwa i higieny pracy, przeciwdziałania zagrożeniom, badania i dochodzenia przyczyn zaistniałych wypadków w rejonach działania „ALPEX”, a także szkolenia załogi, na zlecenie wykonywała służba bhp PRG w Bytomiu. W 1995 roku powołana została własna komórka organizacyjna zajmująca się tymi zagadnieniami. Początkowo było to jednoosobowe stanowisko, z czasem przekształcone w Sekcję bhp i szkolenia, którą do 30.04.2007 kierował zajmując stanowisko Głównego Inżyniera bhp mgr inż. Bogusław Brzeski. Po nim funkcję tę objął i do nadal pełni mgr inż. Jerzy Leś. W miarę zwiększania się stanu zatrudnienia oraz zakresu robót w Przedsiębiorstwie wzrastał również stan zatrudnienia w Sekcji BHP i Szkolenie, który obecnie liczy cztery osoby.

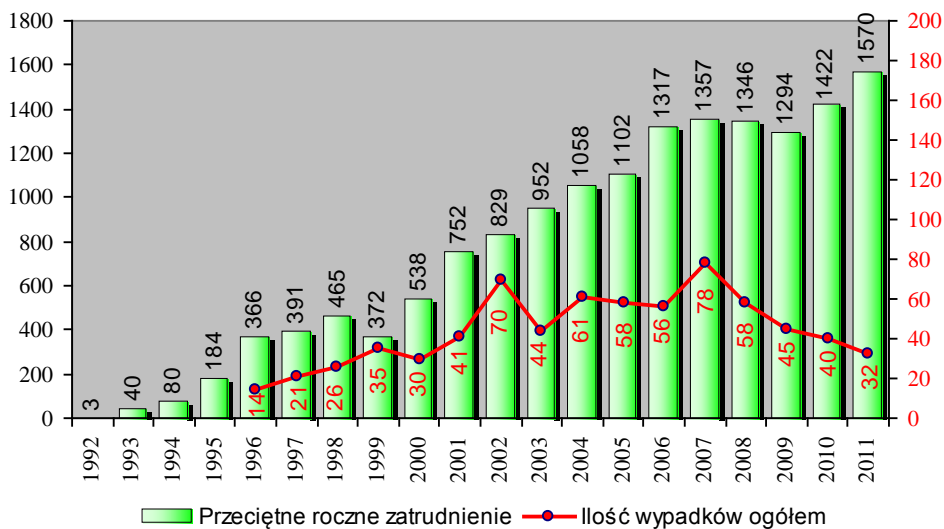
Działalność górnicza Spółki w czeskich i polskich kopalniach realizowana jest w większości w trudnych warunkach górnico – geologicznych.

Najczęściej przyczyna wypadków związana jest z ryzykiem pracy górniczej, na które pracujący pod ziemią nie mają wpływu. Chodzi zwłaszcza o zagrożenia naturalne takie, jak tąpnięcia, odprężenia czy też inne zjawiska tektoniczne, jak opad niekontrolowany skał spowodowany ciśnieniem górotworu. Do wypadków dochodzi także z powodu nieuwagi oraz braku przestrzegania przepisów bhp ze strony pracowników. Wnikliwa analiza z ustaleniem przyczyn wypadków oraz wzrastające zaangażowanie dozoru w eliminowaniu ewentualnych zagrożeń technicznych i stosowana profilaktyka przeciw zagrożeniom naturalnym przyczynia się do uzyskiwania coraz lepszych wskaźników bezpieczeństwa pracy załogi. Do obniżenia ilości wypadków przy pracy w czeskich kopalniach z całą pewnością przyczynia się również wprowadzanie nowoczesnych technologii w procesie produkcji oraz zarządzenia dla zapewnienia bezpieczeństwa i higieny pracy podejmowane przez kierownictwo OKD a.s.

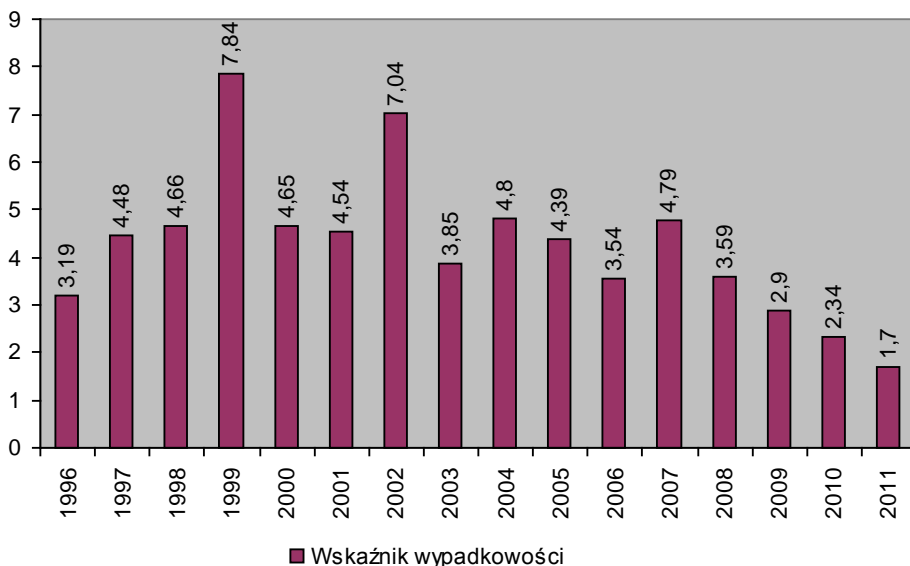


Działania powyższe skutkują systematycznym zmniejszaniem się ilości wypadków pomimo znacznego wzrostu zatrudnienia, co potwierdzają poniższe wykresy.

**Wykres 2. Ilość zaistniałych zdarzeń wypadkowych w ciągu roku w „ALPEX” PBG Sp. z o.o. w zestawieniu ze stanem zatrudnienia**



**Wykres 3. Wskaźnik wypadkowości w przeliczeniu na 1000 zatrudnionych**



Praca w górnictwie wymaga ciągłej koncentracji uwagi, pełnej świadomości obcowania z przyrodą, której praw nie należy lekceważyć. Konieczność wydobywania z podziemi niezbędnych dla życia skarbów tej przyrody pociąga za sobą również i ofiary w ludziach, oddanych zawodowi górniczego stanu. Wśród ofiar na stanowiskach pracy karwińskich kopalń znaleźli się również pracownicy „ALPEX” PBG Sp. z o.o.

Podczas pełnienia swoich obowiązków pracowniczych, w okresie istnienia Przedsiębiorstwa w następstwie wypadków w pracy, zginęło 16 pracowników „ALPEX”.

### **Odeszli na wieczną szczytę:**

<b>MIELCZAREK</b>	Stanisław	01.06.1996	ČSA
<b>KOLAS</b>	Henryk	26.09.1996	DARKOV
<b>POTYRAK</b>	Andrzej	15.12.1999	DARKOV
<b>SIKORA</b>	Krzysztof	14.08.2000	ČSA - DOUBRAVA
<b>WOŹNIAK</b>	Janusz	11.01.2001	ČSA
<b>ZARĘBSKI</b>	Marian	17.03.2001	ČSA
<b>BABIUCH</b>	Stanisław	13.06.2002	ČSA - DOUBRAVA
<b>UJMA</b>	Krzysztof	07.10.2003	DARKOV
<b>MAJKOWSKI</b>	Dariusz	07.10.2003	DARKOV
<b>GWIAZDA</b>	Józef	27.01.2004	ČSM
<b>BURDALSKI</b>	Marek	30.06.2005	ČSA
<b>OLFANS</b>	Jerzy	30.06.2006	ČSA
<b>WIECZEREK</b>	Andrzej	16.01.2008	KARVINA - ČSA

### **POZOSTANĄ W NASZEJ PAMIECI.**

Truizmem byłoby opisywać, jaki ból i nieopisany smutek zdarzenia te wniosły do Najbliższych. Była to również nieodwracalna strata i żal dla wielu przyjaciół, kolegów, przełożonych z pracy, kierownictwa Przedsiębiorstwa. Również oni tworzyli historię „ALPEX” PBG Sp. z o.o. i zasłużyli na wspomnienie.

## Szkolenie załogi

Działalność „ALPEX” PBG Sp. z o.o. ukierunkowana jest przede wszystkim na rynki zagraniczne. Realizowane obecnie usługi i roboty skoncentrowane są w głównej mierze w czeskich kopalniach węgla kamiennego położonych w okolicach Karviny: ČSM, DARKOV, KARVINA. Znajduje tam zatrudnienie około 85 – 90 % pracowników Firmy.

Od 2000 roku realizowane są roboty górnicze na różnych kopalniach krajowych: „Knurów”, „Janina”, „Wujek - Ruch Śląsk”, „Murcki”, „Knurów, ZG „Piekary”. Roboty górnicze pod ziemią były i są wykonywane przez załogę Spółki kompleksowo, między innymi przy drażeniu wyrobisk udostępniających, robotach eksploatacyjnych, zbrojeniu wyrobisk ścianowych, wydobywaniu węgla i likwidacji tych wyrobisk po zakończeniu w nich eksploatacji węgla, montażu i demontażu urządzeń odstawczych i transportowych oraz obsłudze tych urządzeń. Aby sprostać obowiązującym przepisom i wymogom zlecniodawców robót kontraktowych do realizacji zadań niezbędna jest wysokokwalifikowana załoga o różnych specjalizacjach.

Likwidacja większości zawodowych szkół górniczych powodowała zgłaszanie się do pracy ludzi młodych bez należytego przygotowania zawodowego. Restrukturyzacja górnictwa w Polsce przyczyniła się wprawdzie do zwiększenia grona pracowników skłonnych do podjęcia pracy w Spółce, jednak nie wszyscy z nich posiadali odpowiednie kwalifikacje zawodowe. W tej sytuacji w Spółce postawiono na weryfikację zgłaszających się i przyjmowanych nowych chętnych do pracy oraz na szkolenia pracowników, podnoszące kwalifikacje i świadomość wymogów bezpiecznej pracy w trudnych warunkach górniczo – geologicznych pod ziemią. W proces ten zaangażowano służbę bhp, pracowników inżynieryjno – technicznych, a także specjalistów z dziedziny medycyny przemysłowej, psychologii, ratownictwa medycznego oraz prawa pracy.

Staraniem służby bhp przy pełnej aprobacie kierownictwa Spółki doprowadzono do poszerzenia bazy szkoleniowej w siedzibie Biura Administracyjno – Handlowego Spółki w Bytomiu przy ul. Bernardyńskiej 1, uzyskania uprawnień niezbędnych do prowadzenia szkoleń wstępnych i okresowych, kursów podnoszących kwalifikacje zawodowe pracowników. Wydzielony został większy lokal do szkoleń załogi, a urządzenia w nim zainstalowane wzbogaciły zakres metod przekazywanych wiadomości szkoleniowych. Są to między innymi: urządzenia audiowizualne czy też sprzęt szkoleniowy do ratowania życia w sytuacjach zagrożenia.

Podstawą prawną prowadzenia szkoleń przez Sekcję BHP i Szkolenia Firmy była decyzja OUG w Rybniku z dnia 16.05.2007 roku przyznająca uprawnienia do szkolenia pracowników własnych zatrudnianych w zakładach górniczych, a następnie - również pracowników innych firm realizujących roboty w podziemnych zakładach górniczych. Stosowna decyzja, obowiązująca do 31.05.2012 roku, umożliwiła szkolenie pracowników firm górniczych

zatrudnionych w kontraktach konsorsyjnych wykonywanych przez „ALPEX” PBG Sp. z o.o.

W zakresie szkoleń bhp realizowane są przede wszystkim szkolenia wstępne i okresowe.

Szkolenia wstępne przeprowadzane są przez sekcję bhp dla wszystkich przyjmowanych do pracy, kierowanych zarówno do robót kontraktowych w kraju, jak też do robót poza granicami kraju. Szkolenie to jest uzupełniane dodatkowym jednodniowym szkoleniem wstępnym organizowanym przez służby szkoleniowe zakładu górniczego i na terenie tego zakładu, gdzie pracownik będzie zatrudniony przy realizacji zadań umownych Spółki. Dotyczy to zarówno zatrudnienia w kraju jak i poza jego granicami.

Szkolenia okresowe dla pracowników zatrudnionych na robotach kontraktowych w kraju organizowane są przez sekcję bhp Spółki. Pracownicy zatrudnieni poza granicami kraju, a w ostatnich latach dotyczy to pracowników zatrudnionych w Republice Czeskiej, przechodzą obowiązkowe szkolenia okresowe dla poszczególnych stanowisk (osoby dozoru, kombajniści, przodowi, operatorzy kolejek podwieszanych itp.), organizowane w kopalniach wykonywanych robót kontraktowych przez odpowiednie służby szkoleniowe kopalń. Zadania te dla kopalń zrzeszonych w OKD przejął powstały przy kopalni „DARKOV” ośrodek szkoleniowy VOJ (Wewnętrzna Jednostka Organizacyjna), którego sposób i zakres działania określony został przez dyrektora OKD a.s.

Kierownictwo „ALPEX” PBG Sp. z o.o. umożliwia zatrudnionym pracownikom podnoszenie kwalifikacji zawodowych. Sekcja bhp i szkolenia, wg zgłaszanych potrzeb, organizuje kursy młodszego górnika, obsługi przenośników górniczych, kołowrotów kopalnianych, ładowarek stacjonarnych, małej mechanizacji, sanitariuszy oddziałowych, instruktorów szkolenia praktycznego, przedstawicieli załogi (Społeczny Inspektor Pracy). W miarę potrzeb umożliwia się zdobywanie na kursach w ośrodkach szkoleniowych posiadających wymagane certyfikaty, kwalifikacji elektromonterów do 1kV, operatorów samojezdnych maszyn urabiających, górników strzałowych, operatorów kolejek spągowych i podstropowych itp.

Dla szkolenia kadr technicznych oraz pracowników o podwyższonych kwalifikacjach Spółka korzysta z możliwości szkoleniowych instytucji takich, jak: Główny Instytut Górnictwa w Katowicach, Kopalnia Doświadczalna „Barbara” w Mikołowie, KOMAG w Gliwicach, Centralna Stacja Ratownictwa Górniczego w Bytomiu, Kompanijny Ośrodek Szkoleniowy w Knurowie, Ośrodek Szkoleniowy „BIAŁECKI” w Jastrzębiu Zdroju.

Pracownicy zatrudnieni na robotach kontraktowych w czeskich kopalniach również mają znaczne możliwości podnoszenia swoich kwalifikacji. Szczególnie istotne jest to dla pracowników młodych, przyjmowanych do pracy po różnego typu szkołach ponadpodstawowych, nie mających poprzednio kontaktu z robotami górniczymi pod ziemią, a którzy swoją przyszłość zawodową zamierzają związać z górnictwem. Zdobyte tą drogą

zawody i związane z nimi kwalifikacje w oparciu o ustalenia rozporządzeń krajowych zgodnych z Dyrektywą 2005/36/WE Parlamentu Europejskiego są respektowane w kraju.

Dnia 29.10.2009 r. decyzją Dyrektora Naczelnego w „ALPEX” PBG Sp. z o.o. ustanowiona została Komisja Kwalifikacyjna, która jest uprawniona do zatwierdzania kwalifikacji w zawodach „nieregulowanych” uzyskanych w jednostkach szkoleniowych poza granicami kraju.

Przy zawodach „regulowanych” rolę tą spełniają jednostki posiadające stosowne do tego certyfikaty i uprawnienia.

## VIII. Działalność socjalna

„ALPEX” PBG Sp. z o.o. zapewnia swym pracownikom szeroki zakres świadczeń socjalnych.

Mając na uwadze godny wypoczynek w czasie wolnym od pracy załogi „ALPEX” wykonującej w oparciu o polecenie służbowe zadania związane z realizacją kontraktów w kopalniach czeskich, kierownictwo Spółki stworzyło odpowiednie warunki pobytu pracowników poza domem rodzinnym. W tym celu, na przestrzeni minionego okresu, wynajmowano miejsca w hotelach w Orlovej, Haviřovie i Petrovicach koło Karviny, biorąc pod uwagę, aby miejscowości, w których zlokalizowane są hotele znajdowały się możliwie najbliżej przejścia granicznego w Markłowicach. Było to istotne dla umożliwienia jak najczęstszych kontaktów pracowników z rodzinami. Warunki zamieszkania w tych hotelach cechował ponadprzeciętny standard. Obecnie pracownicy Firmy zakwaterowani są w hotelach w Haviřovie i Petrovicach koło Karviny. W Petrovicach od 1998 roku do dyspozycji pracowników oddany jest cały hotel z 700 miejscami noclegowymi. Pomieszczenia do zamieszkania to w większości pokoje dwuosobowe z węzłem sanitarnym na dwa pokoje.



Przy hotelu znajduje się restauracja,  
gdzie można posilić się smacznym i pożywnym obiadem.  
Przed hotelem w Petrovicach znajduje się zadbane parking samochodowy,  
z którego korzystają pracownicy „ALPEX”.

Inne świadczenia socjalne dla pracowników Spółki w przeważającej mierze ukierunkowane są na pomoc w formie zapomóg pieniężnych dla osób, które na skutek różnych zdarzeń losowych znalazły się w trudnej sytuacji życiowej.

W działaniach tych szczególną opieką otaczani są pracownicy poszkodowani w wypadkach przy pracy. W tym zakresie Spółka aktywnie angażuje się również w przedsięwzięcia podejmowane przez Stowarzyszenie Obywatelskie „Święta Barbara”, powołane z inicjatywy kierownictwa OKD, w roku 2004 po tragicznym w skutkach tąpnięciu w kopalni „Lazny”, gdzie zginęło siedmiu czeskich górników. Członkami tego stowarzyszenia zostały wszystkie spółki OKD a.s. oraz wszystkie firmy wykonujące roboty kontraktowe w kopalniach OKD a.s., w tym również „ALPEX” PBG Sp. z o.o. Celem tego stowarzyszenia było i jest wspieranie oraz niesienie pomocy rodzinom pracowników, którzy ulegli wypadkowi śmiertelnemu podczas wykonywania pracy w kopalni. Realizowana jest ona w postaci pomocy materialnej, pomocy w poszukiwaniu ofert pracy dla najbliższych członków rodzin poszkodowanych, pomocy w kształceniu dzieci, ich aktywizację kulturalną i sportową.

Niewątpliwie cenionymi przez pracowników są inicjatywy ukierunkowane na zakupy paczek świątecznych, okolicznościowych bonów towarowych, paczek dla długo chorujących, a także w organizowaniu wypoczynku – dofinansowania do wczasów, kolonii, zielonych szkół, wycieczek.

Szczególnym akcentem pozostającym w pamięci uczestników są organizowane wycieczki i wczasy dla pracowników oraz ich rodzin. Oprócz walorów poznawczych spełniają one również rolę integrującą pracowników Spółki. Można tu wymienić wczasy w rejonie zatoki kotorskiej w Czarnogórze, w Risaniu oraz w Radoviči koło Tivat. Wyjazdy te, to nie tylko wypoczynek w miejscowościach pobytu lecz także możliwość poznania okolicznych urokliwych i historycznych miejscowości jak Kotor, Budva, skorzystania z całodniowych wycieczek po zatoce ze zwiedzeniem groty „Plava Spilja” z kryształowo przezroczystą wodą. Uczestnicy wczasów chętnie poświęcają dzień na wycieczkę do Dubrownika w Chorwacji.



Hotel w Risaniu oraz opodal centrum miasteczka



Hotel w Radoviči z widokiem na plażę



Hotel „Plavi Horyzont” od strony plaży i plaża z hotelem w Tivacie.



Prastary Kotor w zetknięciu ze współczesnością.







Dużą popularnością na spędzanie wolnego od pracy czasu cieszą się weekendowe wycieczki. Wiele przyjemności uczestnikom sprawiły wyjazdy do Szczawnicy, Szklarskiej Poręby i Pragi.



W drodze powrotnej ze Szklarskiej Poręby uczestnicy wycieczki mieli okazję zwiedzić zamek w Książu.



Niezapomniane wrażenia pozostają po krótkim i intensywnym zwiedzaniu Pragi w Republice Czeskiej, która z każdym rokiem jest coraz piękniejsza.



Nie zapomina się również o byłych pracownikach obecnie przebywających na zasłużonych emeryturach lub rentach, którzy na równi z pracownikami zatrudnionymi na bieżąco korzystają ze świadczeń finansowych z zakładowego funduszu świadczeń socjalnych.

Łączna kwota wydatków na działalność socjalną ze środków socjalnych Spółki w latach 1999-2011 wynosiła 8 056 348,47 złotych.

Kierownictwo Spółki dba również o warunki pracy służb administracyjnych. Modernizuje się i wyposaża w nowoczesny sprzęt biurowy pomieszczenia siedziby Spółki oraz Biura Administracyjno-Handlowego. Odnowione stwarzają godziwe warunki pracy i stanowią godną wizytówkę Spółki realizującej coraz bardziej cenioną przez kontrahentów działalność gospodarczą.





## ROZDZIAŁ II

### I. Brygady Spółki w kopalniach OKD a.s.

Działalność „ALPEX” Przedsiębiorstwa Budownictwa Górniczego Sp. z o.o. na terenie Republiki Czeskiej, jak też okres tej działalności wymaga i zasługuje na poświęcenie temu tematowi więcej miejsca i uwagi. Jest ona bez wątpienia znacząca i świadczy przy tym o ogromnym zaangażowaniu w tworzeniu jej historii zatrudnionej tam załogi Firmy. Nie sposób jednak w tym opracowaniu wszystkiego, co miało wpływ na tą historię wymienić, ponieważ z dwudziestoletniej działalności Spółki na czeskim terenie jest tego ogrom.

Działania zmierzające do wejścia na rynek czeski podjęło już w 1991 roku PRG Bytom pod patronatem Przedsiębiorstwa Handlu Zagranicznego „KOPEX” SA, ówczesnie jedyne podmiotu mającego prawo zawierania kontraktów eksportowych. Zainteresowania ukierunkowane zostały na kopalnię zagłębia ostrawsko – karwińskiego, gdzie jeszcze w tym samym roku udała się pierwsza grupa specjalistów polskich – późniejszych pracowników „ALPEX” PBG sp. z o.o. - pod kierownictwem mgr inż. Ryszarda Szeithauera. W skład tej grupy wchodził: Bęben Hubert, Brząkała Ryszard, Damboń Józef, Dawidziuk Zdzisław, Fojt Leon, Gatner Eugeniusz, Grobelczyk Zygmunt, Kania Alfred, Kazimierz Mic, Lasek Jan, Milczarek Józef, Morawski Eugeniusz, Niemiec Jan, Pałka Adam, Potocki Zygmunt, Rajnisz Lucjan, Rudawski Radosław, Skraba Ryszard, Smolak Tadeusz, Sowa Antoni, Szczepankowski Józef, Węgrzyk Tadeusz, Wieczorek Jan, Woźniakowski Jerzy, Woźniak Zdzisław, Zdunek Roman, Tabaka Czesław, Nagel Józef, Wielogórski Eugeniusz. Pierwszym zadaniem tej grupy było uzbrojenie ściany w **kopalni ČSA**, zakład Jindřich. Zadanie zostało wykonane ku zadowoleniu kierownictwa kopalni, dlatego też grupa ta nie pozostała długo sama. Okazany profesjonalizm i jakość wykonawstwa wzbudziły zaufanie kierownictwa kopalni. Liczba polskich pracowników w Czechach zaczęła się zwiększać, zwłaszcza po powołaniu „ALPEX” PBG Spółki z o.o. Udział w osiągniętych dokonaniach kopalń stopniowo zwiększał się, a Firma szczególnie po roku 2000, mocno ugruntowywała swoją pozycję w rejonie ostrawsko – karwińskim stając się dla kierownictwa OKD a.s. poważnym partnerem handlowym.



Siedziba OKD a.s. Kopalnia ČSA



Kopalnia ČSM Kopalnia DARKOV

W stosunkowo krótkim czasie działalność „ALPEX” zaczęła się rozszerzać również w innych kopalniach tego regionu.

Kolejną kopalnią, która wykazała zainteresowanie podjęciem współpracy z „ALPEX” była **kopalnia ČSM**. Pierwsze kontakty zaczęły się w roku 1993. Na początek pracownicy byli zatrudnieni przy drążeniu jednego wyrobiska oraz przebudowie przekopu wentylacyjnego. Przy tych pracach zatrudnionych było ogółem 58 pracowników Firmy. Przełomowym stał się rok 1996, w którym w Kopalni ČSM podjęty pracę dwa zespoły robót przygotowawczych. Byli to doświadczeni i wysoko kwalifikowani górnicy, którzy pod kierownictwem Józefa Nogawki szybko przystosowali się do warunków panujących w Kopalni ČSM.

Zaletą tych załóg było nie tylko zapewnianie wymaganego postępu robót, ale przede wszystkim to, że wydrążone wyrobiska odznaczały się najwyższą jakością. Na podkreślenie zasługuje także terminowość realizacji zadań.

Dobre wyniki przyczyniały się do tego, że stan załogi „ALPEX” nieustannie wzrastał i w roku 2005 w kopalni ČSM osiągnął ogółem 307 górników. Zakres wydrążonych przez nich wyrobisk był coraz bardziej znaczący w ogólnych wynikach kopalni. Pod koniec roku 2010 działalność „ALPEX” w Kopalni ČSM poszerzyła się o eksploatację wyrobisk ścianowych. Z Kopalni Łazy

przeniesiona została brygada ścianowa przodowego Krzysztofa Krażewskiego i od razu włączyła się do współzawodnictwa na przekroczenie zaplanowanych wyników produkcyjnych. Od stycznia do maja 2011 przekroczone wyznaczony miesięczny plan wydobycia trzykrotnie. Do współzawodnictwa włączyły się także zespoły robót przygotowawczych.

W drugiej połowie lat dziewięćdziesiątych załogi firm zewnętrznych w kopalni **DARKOV**, przeważnie polskich, po dostosowaniu się do czeskich warunków wykazały się profesjonalizmem osiągając bardzo dobre wyniki produkcyjne, zaliczane w zakładzie do rekordowych.

W 1998 roku brygady ścianowe kierowane przez Czesława Witka osiągnęły w kopalni najwyższe miesięczne wydobycie węgla w wysokości 124 970 ton z wyrobiska ścianowego w obudowie MEOS 22/46 z użyciem kombajnu KGS 445. Zespół ten, w tych samych warunkach technologicznych, osiągał regularnie najwyższe miesięczne wydobycie w kopalni do 2004 roku.

W 2005 roku drugi zespół załogi ścianowej „ALPEX” pod kierunkiem Józefa Tomczyka zaczął realizować rekordowe miesięczne wydobycia urobku. Z wyrobiska ścianowego w obudowie FAZOS 17/37MD przy zastosowaniu kombajnu KGS 445 osiągnął najwyższe miesięczne wydobycie w wysokości 163 680 ton węgla. Z okazji tej nadsztygar Józef Tomczyk z kierownikiem oddziału Henrykiem Wojasińskim i przodowym Januszem Siwkim Dyrekcji gwarectwa ostrawsko - karwińskiego złożyli uroczysty meldunek.



Nadsztygar Józef Tomczyk z grupą pracowników



Na spotkaniu załogi z Dyrekcją gwarectwa pracownicy otrzymali, oprócz podziękowań, pamiątkowe nagrody w postaci zegarków i albumów książkowych.



W 2009 roku w kopalni DARKOV zespół brygadzisty Tadeusza Czai pod kierunkiem sztygara oddziałowego Józefa Ujmy i nadsztygara Czesława Witka osiągnął wynik 1 169 230 ton wydobywania węgla w ciągu roku, który został uznany za najlepszy w OKD a.s. Z tej okazji Dyrekcji OKD a.s. złożono okolicznościowy meldunek:

**„My, wierni poddani pierwszego górnika Kopalni Darków Bolesława Kowalczyka, oznajmiamy wszystkim wokół i każdemu z osobna, że dzielna gromada bytomskich górników Czesława Witka i Józefa Ulmana pod kierownictwem głównego kopacza Tadeusza Czai w pocie czoła i korzystając z mechanizmów zwanych POP 2010 wykopała w roku pańskim 2009 do 30 listopada z przodka 40 203 i 40 204 jeden milion ton czarnego złota. Ten podziwu godny wynik został osiągnięty w czasie, kiedy dyrektorem generalnym OKD był łaskawie nam panujący Klaus-Dieter Beck, a dyrektorem od spraw eksploatacji Leo Bayer.**

**Informację tę ku wiecznej pamięci przekazują Witek Czesław, Ulman Józef i Czaja Tadeusz“**



Nadsztygar Czesław Witek składa meldunek Dyrekcji OKD a.s.



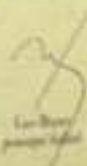
Na spotkaniu oprócz podziękowań załoga otrzymała nagrody i pamiątkowe dyplomy



NEJLEPŠÍ RUBÁŇOVÝ KOLEKTIV  
OKD  
v kategorii  
TĚŽBA DOBÝVACÍMI KOMBAJNY  
v roce 2009  
s roční těžbou 1 169 230 tun

kolektiv firmy POLALPEN  
vedení Czesławem Wikem a Józefem Ultrasem  
a hlavním předákem Tadeuszem Czajką

  
Klaus Dieter Bach  
generální ředitel a předseda představenstva

  
Jan Štěpán  
předseda představenstva

**ROKD**  
ZA ŽENÉ PRO ZEMI

ROKD

Załogi „ALPEX” były również zatrudniane przy drążeniu wyrobisk korytarzowych. Wyrobiska te wykonywane były zarówno przy zastosowaniu robót strzałowych, jak też kombajnów chodnikowych. Przy drążeniu klasycznym (roboty strzałowe) do ładowania urobku stosowane były ładowarki zgarniakowe oraz ładowarki z bocznym wysypem typu HAUSHERR. W tym drugim przypadku do wiercenia otworów strzałowych zastosowane były najczęściej wozy wiertnicze VVH1-B. Do drążenia chodników węglowych używane były kombajny AM 50 i AM 75, Sandvik, MR 340 X. Odstawa urobku z drążonych wyrobisk korytarzowych odbywała się w zależności od potrzeb oraz lokalizacji, przenośnikami taśmowymi i zgrzeblowymi.

Do jednych z lepszych wyników uznanych we współzawodnictwie zakładowym można zaliczyć wydrążenie kombajnem AM-50 279m wyrobisk przez załogę przodowego Mariana Mazura z oddziału kierownika Józefa Nogawki w okresie od 13.05. do 22.06.1998 roku w kopalni ČSM.



Nadsztygar Józef Nogawka z grupą sztygarów

Obok osiągniętych ponadprzeciętnych wyników osiągniętych przez załogi „ALPEX” PBG Sp. z o.o. w wydobywaniu węgla z wyrobisk ścianowych i w drążeniu wyrobisk korytarzowych, godny podkreślenia jest również wkład pracowników zespołów Firmy zatrudnionych przy montażu i obsłudze odstawy przenośnikowej, transporcie materiałów wsadowych, maszyn i urządzeń niezbędnych do realizacji zadań produkcyjnych oraz montażu systemów

wentylacyjnych, przeciwybuchowych, rurociągów itp. Firma na przestrzeni lat kierując na odpowiednie kursy w Czechach, uzupełniała stany pracowników posiadających kwalifikacje w zakresie obsługi zautomatyzowanej odstawy przenośnikowej tzw. „pożarników” czy też operatorów spalinowych kolejek podstropowych. Pracownicy ci mają swój niezaprzeczalny wkład w osiąganiu dobrych i bardzo dobrych wyników brygad zatrudnionych bezpośrednio przy eksploatacji węgla z wyrobisk ścianowych i drążeniu wyrobisk korytarzowych.

Kierownictwo OKD a.s. uznając wysokie umiejętności i kwalifikacje pracowników „ALPEX” powierzyło im we współpracy z pracownikami kopalni, nowatorskie zadanie przemieszczenia technicznego wyposażenia z wyrobiska ścianowego 40 203 do wyrobiska ścianowego 40 204. Chodziło o przemieszczenie ścianowej obudowy zmechanizowanej typu BUCYRUS 2600/5500 ważącej 38 ton bez jej demontażu. Do realizacji tego zadania wykorzystano nowe środki transportu: podstropową kolejkę typu TD-24 Hnz TDS, hydrauliczne urządzenie manipulacyjne typu Hnz TDS 20-DUC.



Przemieszczenie 100 sztuk sekcji obudowy BUCYRUS  
trwało od 29.07.2009 roku do 24.08.2009 roku.

Był to sukces załogi polskiej i współpracujących z nimi górników czeskich kopalni „DARKOV”. Załogi biorące udział w tym przedsięwzięciu dokonały ponownego takiego wyczynu w 2010 roku. Przemieszczono wówczas w oparciu o tą samą technologię 93 sekcje obudowy zmechanizowanej BUCYRUS ze ścianowym i podścianowym przenośnikiem zgrzeblowym, oraz przenośnikiem taśmowym i kombajnem ścianowym typu Eichhoff SL500.

Wymienione operacje techniczne realizowane były w ramach zupełnie nowej technologii kopalnianej projektu POP 2010, nowatorskiej nie tylko w skali podziemnego górnictwa czeskiego.

## II. Wybrane ponadprzeciętne wyniki pracy zespołów „ALPEX” PBG Sp. z o.o. w kopalniach czeskich

Przez cały okres działalności w kopalniach czeskich zespoły pracownicze Firmy należą do jednych z najlepszych załóg tych kopalń. Znajdywały one uznanie i były doceniane przez kierownictwa kopalń oraz władze OKD a.s. Wysoka ocena ich pracy stanowiła podstawę do uzyskiwania przez Firmę dalszych zleceń z szerokiego zakresu robót górniczych, istotnych dla funkcjonowania zakładów górniczych, utrzymania zaplanowanego wydobycia węgla. Wśród dobrych osiągnięć wydobywczych i drążenia wyrobisk górniczych do ponad przeciętnych należy zaliczyć:

### 1. W wydobyciu węgla:

w 1998 roku brygady ścianowe kierowane przez Czesława Witka osiągnęły w kopalni najwyższe miesięczne wydobycie węgla w wysokości 124 970 ton z wyrobiska ścianowego w obudowie MEOS 22/46 z użyciem kombajnu KGS 445. Zespół ten, w tych samych warunkach technologicznych, osiągał regularnie najwyższe miesięczne wydobycie w kopalni do 2004 roku,

- 163 680 ton węgla w ciągu miesiąca w 2005 roku wydobyl zespół załogi ścianowej „ALPEX” pod kierunkiem Józefa Tomczyka zaczął realizować rekordowe miesięczne wydobycia urobku,
- 1.067.124 ton węgla wydobytego w roku 2006 przez zespół brygadzysty Janusza Siwka, w oddziale kierownika Henryka Wojasińskiego pod nadzorem nadsztygara Józefa Tomczyka,
- 1 169 230 ton wydobycia węgla w ciągu roku 2009 roku w kopalni DARKOV przez zespół brygadzysty Tadeusza Czaja pod kierunkiem sztygara oddziałowego Józefa Ujmy i nadsztygara Czesława Witka. Wynik ten został uznany za najlepszy w OKD a.s.,



Brygadzysta Tadeusz Czaja



Kierownik J. Ujma z brygadzystą T. Czają

- W roku 2008 w kopalni Karwina do połowy maja wydobyto 2 miliony ton węgla. Tyle ton węgla, w tak krótkim okresie, jeszcze nigdy w żadnej kopalni w ramach OKD nie wydobyto. Swój udział w tym osiągnięciu miały również zespoły „ALPEX”. Zespół brygadzysty Marka Fala wydobył 147.000 ton, zespół brygadzysty Jana Telusa 134.000 ton, a zespół brygadzysty Stefana Gulaka dołączył z wynikiem w wysokości 192 000 ton,
- 217.343 ton wydobycia węgla w miesiącu styczniu 2010 roku przez zespół brygadzysty Tadeusza Czai z oddziału kierownika Józefa Ulmana pod kierunkiem nadsztygara Czesław Witka. Osiągnięcie to zalicza się do jednego z największych miesięcznych osiągnięć w wydobyciu węgla w historii OKD a.s.,
- W sierpniu 2010 roku zespół brygadzysty Tadeusza Czai osiągnął wydobycie dzienne w wysokości 5.961 ton, przy dziennym postępie przodka wynoszącym sześć metrów,
- W roku 2010 najwyższy wynik wydobycia 991.670 ton węgla osiągnął zespół przodka prowadzony przez brygadzystę Tadeusza Czaję, kierownika odcinka Józefa Ulmana i nadsztygara Czesława Witka. Osiągnięciu miliona ton przeszkodziło pogorszenie się warunków górniczo – geologicznych,
- Załoga przodowego Janusza Siwka, kierownika oddziału Krzysztofa Polakowskiego i nadsztygara Józefa Tomczyka osiągnęła w dniu 1 stycznia 2011 wydobycie w wysokości 7.309 ton przy postępie ściany o 3,85 metra. W ciągu pierwszych 17 dni roboczych załoga wydobyła 108.000 ton, przeciętne wydobycie dzienne wynosiło 6 350 ton,
- W maju 2011 roku załoga brygadzysty Marka Fala pod kierunkiem sztygara oddziałowego inż. Tadeusza Dziugieła w kopalni Karwina osiągnęła wydobycie czystego węgla w wielkości 99.772m<sup>3</sup> przy miesięcznym postępie frontu ściany 88m.



Marek Fal odbiera  
dyplom od Dyrektora Becka



Kier. oddziału inż. T. Dziugieł  
z Markiem Fal



Nadsztygar Jan Nowakowski  
z Stefanem Gulakiem



Krzysztof Krażewski z oddziału  
kierownika Krzysztofa Szewczyka



Nadsztygar J. Nowakowski i kierownik K. Szewczyk  
z pracownikami oddziału przy kopalni ČSM

- W maju 2011 roku zespół brygadzysty Krzysztofa Krażewskiego z oddziału kierownika Krzysztofa Szewczyka kopalni ČSM w trudnych warunkach górniczo-geologicznych osiągnął 51423 ton wydobycia węgla z wyrobiska ścianowego w obudowie FAZOS 17/37, SL300.
- Należy przy tych ponadprzeciętnych osiągnięciach wspomnieć o przeprowadzonej wyjątkowej akcji podczas eksploatacji wyrobiska ścianowego w oddziale kierownika Ireneusza Czerniakowskiego w kopalni KARVIVINA. W dniach od 12 do 14 października 2008 roku zespół brygadzysty Stefana Gulaka przejechał frontem ściany na

głębokości 680 m przez stary zasypany szyb Doubrava I. Przedsięwzięcie powiodło się dzięki postępowaniu zespołu zgodnie z zarządzeniem i technologią opracowaną przez służby kopalni zatwierdzonymi przez Urząd Górniczy.

## 2. W drążeniu wyrobisk korytarzowych

Drążenie wyrobisk korytarzowych odbywało się metodami klasycznymi tzn. za pomocą robót strzałowych oraz z zastosowaniem kombajnów chodnikowych.

- W roku 2006 zespół „Alpex 3” brygadzisty Franciszka Koszałki w zakładzie nr 3 kopalni „DARKOV” wydrążył ogółem 2 306 m wyrobisk górniczych używając kombajnu AM-50 W zakładzie tym pracowały w roku 2006 cztery zespoły „ALPEX” prowadzące wyrobiska, które w sumie osiągnęły 7 993 wydrążonych metrów, co stanowiło ponad 72 % ogólnego metrażu wydrążonych wyrobisk korytarzowych tej kopalni. Z użyciem kombajnu AM-50 osiągnął bardzo dobry wynik 2 178 m również zespół Alpex 7,



Franciszek Koszałka  
z kierownikiem oddziału Piotrem Kiełbasą



Nadsztygar Zenon Maćkowiak

- W roku 2008 w Kopalni „DARKOV” zespół brygadzisty Hieronima Wójcika w oddziale kierownika Zenona Maćkowiaka za pomocą kombajnu, nabytego w ramach programu POP 2010, wydrążył ogółem 2 547 m wyrobisk górniczych. Równie dobry wynik 2003 m wyrobisk górniczych osiągnął w tym samym czasie na kopalni „DARKOV” drugi zespół brygadzisty Franciszka Koszałki przy użyciu kombajnu MR 340 X powierzonego z programu inwestycyjnego POP 2010.
- W okresie od 13.05. do 22.06.1998 roku wydrążono kombajnem AM-50 279m wyrobisk przez załogę przodowego Mariana Mazura z oddziału kierownika Józefa Nogawki w kopalni ČSM,
- W drążeniu wyrobisk przekopowych na wyróżnienie zasługuje wynik 121m uzyskany w maju 2011 roku, przez zespół górnik przodowego Dariusza Marcola z oddziału kierownika Janusza Zgudy w kopalni „DARKOV”.



W historii wykonywania wyrobisk korytarzowych jest wiele przykładów osiągniętych rezultatów produkcyjnych, którymi zespoły pracownicze Firmy mogą się szczycić. Tym bardziej, że wyniki te uzyskiwane były z reguły w trudnych warunkach górniczo-geologicznych, co biorąc pod uwagę kierownictwo kopalni doceniało szczególnie. Oprócz wymienionych wyżej zespołów, ich przodowych, kierowników oddziałów i nadsztygarów należy również wspomnieć o zespołach przodkowych, które swoją pracą i zaangażowaniem wniosły wkład w rozwój Spółki. Należy wymienić między innymi zespoły:

- przodowego Krzysztofa Szostaka z oddziału Zenona Maćkowiaka w kopalni „DARKOV”.
- przodowego Stanisława Noculi z oddziału Krzysztofa Kuczery w Kopalni „DARKOV”,
- przodowego Grzegorza Soboczyńskiego z oddziału Bogdana Bajaczyka w kopalni „ČSM”,
- przodowego Andrzeja Czerwińskiego z oddziału Dariusza Szlachty w kopalni „ČSM”.

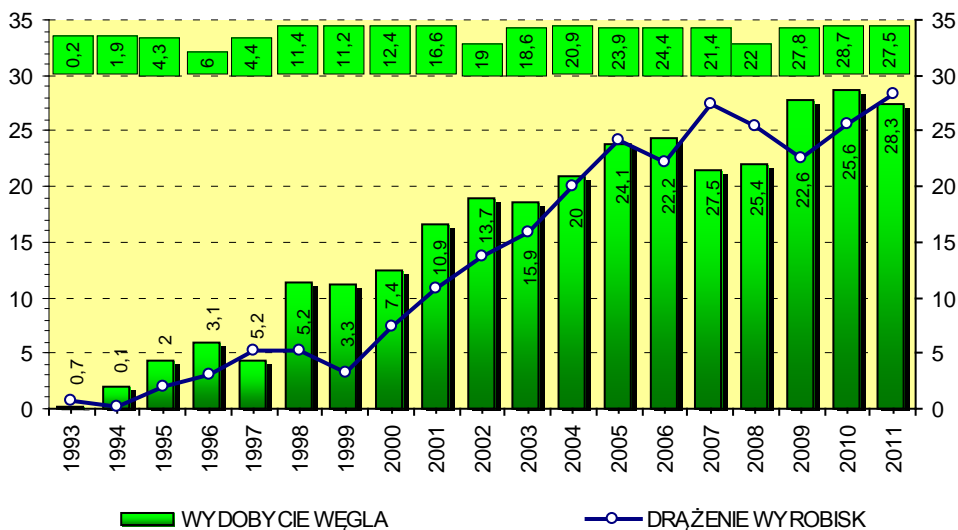
Podane wyniki i przedstawione zespoły pracownicze stanowią tylko przykłady wybrane z całości działalności Spółki „ALPEX” i zaangażowania załogi w pracy, którą wykonywały i wykonują nadal dla spółki OKD a.s. w karwińskich kopalniach. Udział „ALPEX” w wydobywaniu węgla i drążeniu wyrobisk korytarzowych ma w ogólnych wynikach pracy całego rejonu corocznie tendencję rosnącą. Przedstawiają to tabelki i wykresy z wynikami wydobywania węgla oraz drążenia wyrobisk korytarzowych w okresie od 1993 do 2011 roku.

**TABELKA 2. Udział „ALPEX” PBG Sp. z o.o. w ogólnym wydobywaniu OKD a.s.**

ROK	Wydobycie OKD a.s. / tony /	Wydobycie „ALPEX” / tony /	Udział w %
1993	16 393 030	280 810	0,2
1994	15 792 300	297 914	1,9
1995	15 580 450	671 733	4,3
1996	15 097 210	906 267	6,0
1997	14 820 300	646 216	4,4
1998	14 759 950	1 686 107	11,4
1999	13 437 880	1 504 787	11,2
2000	13 524 606	1 670 467	12,4

2001	13 915 800	2 311 075	16,6
2002	13 824 000	2 630 282	19,0
2003	13 352 822	2 476 956	18,6
2004	12 873 500	2 699 651	20,9
2005	12 753 030	3 044 442	23,9
2006	13 005 000	3 173 728	24,4
2007	12 455 250	2 660 746	21,4
2008	12 198 000	2 689 411	22,0
2009	10 621 000	2 956 153	27,8
2010	11 193 000	3 213 180	28,7
2011	10 967 000	3 011 650	27,5

**WYKRES 4. Procentowy udział „ALPEX” w ogólnym wydobyciu węgla i drążeniu wyrobisk korytarzowych w OKD a.s.**



**TABELKA 3. Udział „ALPEX” PBG Sp. z o.o. w ogólnym metrażu wydrążonych wyrobisk korytarzowych w OKD a.s.**

ROK	Wyrobiska OKD a.s. / m /	Wyrobiska „ALPEX” / m /	Udział w %
1993	142 807	938	0,7
1994	121 489	140	0,1
1995	119 955	2 390	2,0
1996	169 135	5 212	3,1
1997	109 366	5 706	5,2
1998	135 320	6 978	5,2
1999	103 100	3 369	3,3
2000	106 668	7 935	7,4
2001	110 264	11 961	10,9
2002	104 024	14 214	13,7
2003	97 428	15 918	15,9
2004	102 431	20 446	20,0
2005	94 401	22 711	24,1
2006	104 679	23 189	22,2
2007	91 165	25 040	27,5
2008	88 671	22 556	25,4
2009	77 459	17 470	22,6
2010	75 374	19 303	25,6
2011	71 795	20 295	28,3

Wykonany zakres działalności górniczej Firmy spotyka się z uznaniem u czeskich zleceniodawców ze spółki OKD oraz przynosi satysfakcję wykonawcom. Za okres 1993 – 2011 w ramach karwińskich kopalń OKD a.s. przedstawiają się one następująco:

- wydobycie węgla ogółem ..... 38 505 288 ton
- drążenie wyrobisk górniczych korytarzowych ..... 245 735 m

Dla zobrazowania wielkości tych wyników można użyć porównań, iż:

- pociąg załadowany węglem wydobytym przez załogę „ALPEX” w kopalniach zrzeszonych w OKD a.s. miałby długość 13 000 km,
- połączone długości wydrążonych wyrobisk korytarzowych ustanowiłyby tunel łączący Cieszyn z Mikolovem na granicy z Austrią.

Należy przy tym zaznaczyć, że realizacja tych wykonów przez załogi pracownicze odbywała się kompleksowo, z wykonaniem między innymi: różnego typu skrzyżowań wyrobisk, „zbrojenia” wyrobisk ścianowych a po zakończeniu eksploatacji z nich węgla – „likwidacji” wyrobisk ścianowych związanej z demontażem oraz wytransportowaniem urządzeń i maszyn, montażem i obsługą odstawy przenośnikowej, dróg transportowych itp.

### **III. Uznanie dla pracowników „ALPEX” zatrudnionych przy realizacji górniczych robót kontraktowych w Czechach**

#### **1. Roboty górnicze pod ziemią**

Do zdobycia zasłużonego prestiżu „ALPEX” PBG Sp. z o.o. u kierownictwa OKD a.s. oraz kopalń w niej zrzeszonych przyczyniła się cała załoga zatrudniona przy realizacji zleconych zadań kontraktowych. Nie sposób wymienić wszystkich tych pracowników, którzy są obecnie zatrudnieni, a tym bardziej z całego 20-letniego okresu działalności Firmy. Każdy poświęcił część swojego życia zawodowego, jedni większą, inni mniejszą, ale wszyscy przyjmując się do pracy i podczas pracy kierowali się zamiarem wykonania jej sumiennie, bezpiecznie. O kilkunastu wspomniano już przy przedstawieniu ponadprzeciętnych osiągnięć brygad przodkowych i ścianowych. Wykazali się oni profesjonalizmem nie tylko w kierunku osiągnięć produkcyjnych, lecz także dbałością o ich jakościowo dobrą realizację przy zachowaniu bezpieczeństwa pracy często w trudnych, a nawet bardzo trudnych warunkach geologicznych i zgodnie z technologią opracowaną przez służby inżynieryjno – techniczne kopalń OKD a.s.

Słowa uznania należą się więc wszystkim osobom wyższego dozoru górniczego, energomaszynowego, osobom dozoru średniego, przodowym i brygadzystom, górnikom o niższych kwalifikacjach, a także tym, którzy na swych stanowiskach pracy poprzez zaangażowanie zapewniali w miarę bezawaryjną odstawę i obsługę przenośnikową, transport materiałów wsadowych, maszyn, urządzeń, dbali o prawidłowy stan wentylacji, zabezpieczeń przeciwwybuchowych itp. Z okazji jubileuszu 20-lecia należy wymienić chociażby niektórych zasłużonych dla „ALPEX” pracowników, których nazwiska są znane i cenione nie tylko w Firmie lecz również w kierownictwach kopalń, OKD a.s. oraz w czeskim społeczeństwie górniczym poprzez publikacje prasowe.

## Do nich należą:

### Brygadziści, przodowi

### oddziałów wydobywczych i przygotowawczych:

<b>Czaja</b> Tadeusz	<b>Czerwiński</b> Andrzej	<b>Drzeniek</b> Zdzisław
<b>Fal</b> Marek	<b>Figura</b> Tomasz	<b>Górski</b> Jarosław
<b>Gulak</b> Stefan	<b>Gurda</b> Janusz	<b>Jasiński</b> Piotr
<b>Koszałka</b> Franciszek	<b>Krażewski</b> Krzysztof	<b>Kucharczyk</b> Paweł
<b>Lip</b> Piotr	<b>Mańka</b> Michał	<b>Marcol</b> Dariusz
<b>Nocula</b> Edward	<b>Nocula</b> Stanisław	<b>Nowak</b> Władysław
<b>Pyrzyński</b> Tomasz	<b>Siwek</b> Janusz	<b>Soboczyński</b> Grzegorz
<b>Staszewski</b> Andrzej	<b>Szkot</b> Damian	<b>Ślubowski</b> Krzysztof
<b>Wójcik</b> Hieronim	<b>Zieliński</b> Sławomir	

### Kierownicy oddziałów:

<b>Bajaczyk</b> Bogdan	<b>Dziugiel</b> Tadeusz	<b>Grabowski</b> Janusz
<b>Hetman</b> Dariusz	<b>Kiełbasa</b> Piotr	<b>Kołacz</b>
<b>Kuczera</b> Krzysztof	<b>Kuligowski</b> Zbigniew	<b>Olszewski</b> Marian
<b>Palej</b> Paweł	<b>Szewczyk</b> Krzysztof	<b>Szlachta</b> Dariusz
<b>Ulman</b> Józef	<b>Zguda</b> Janusz	

### Nadsztygarzy:

<b>Jastrzębski</b> Marek	<b>Kijewski</b> Bogdan	<b>Kozłowski</b> Władysław
<b>Maćkowiak</b> Zenon	<b>Nogawka</b> Józef	<b>Nowakowski</b> Jan
<b>Sobiech</b> Antoni	<b>Tomczyk</b> Józef	<b>Witek</b> Czesław
<b>Zachwieja</b> Jerzy	<b>Zieliński</b> Jerzy	

**Specjalista robót górniczych:** mgr inż. Jerzy **Kruk** – zastępujący Dyrektora Górniczego mgr inż. Ryszarda Szeithauera na czas jego nieobecności.

Stwierdzenia powyższe nie są gołosłowne. Potwierdzeniem było systematyczne plasowanie się zespołów górniczych „ALPEX” zatrudnionych pod ziemią w kopalniach OKD a.s. na czołowych, jeśli nie pierwszych, miejscach współzawodnictwa wśród wszystkich załóg tych kopalń. Najważniejszym atutem ich pracy była wyjątkowa jakość wykonawstwa z maksymalnie wykorzystanymi możliwościami osiągnięcia najlepszych wyników produkcyjnych.

Często na łamach prasy śledzącej sytuację górnictwa w OKD a.s. i jej kopalniach umieszczane były publikacje i wypowiedzi przedstawicieli służb inżynierijno – technicznych i kierownictwa kopalń nie szczędzące uznania i pochwał załodze górniczej „ALPEX” PBG Sp. z o.o. Dla przykładu poniżej przytoczone są tylko niektóre z nich i to we fragmentach.

## „Mładá směna”

- z dnia 25.01.1997 roku w artykule „Spojrzenie na jakość wydobywania w roku 1996” kierownika ODMG kopalni ČSM inż. Roberta Vochty informuje między innymi:

„Naszym pozytywnym bohaterem stają się członkowie zespołu „Alpex 1”, którzy potrafili wydrążyć nieprawdopodobnych 775 metrów bezusterkowo. Odważnie im sekundował także drugi zespół firmy „ALPEX”, który uzyskując 680 bezusterkowo wykonanych metrów walnie przyczynił się do pozytywnego budowania wizerunku Firmy. Bardzo dobra praca, bez żadnych uwag za jakość wykonawstwa”.

- z dnia 06.02.1998 roku, w okresie redukcji z kopalń niektórych firm „obcych”, w artykule „Niespotykana poprawa jakości drążenia” inż. Robert Vochta z kop. ČSM pisze między innymi:

„Na pochwałę zasługują zespoły firmy „ALPEX”, do których bezusterkowej pracy już zdążyliśmy się przyzwyczaić i możemy powiedzieć, że takiej pracy oczekujemy. Rok 1998, do którego wstąpiliśmy, zapisze się w naszej pamięci tym, że doszło do likwidacji pojedynczych zakładów. Dlatego interesuje nas porównanie wykonawstwa poszczególnych zakładów i zatrudnionych firm świadczących usługi pod kątem jakości w roku 1997. Z oceny wynika, że w jakości drążenia wyrobisk samodzielnie prowadzą zespoły firmy „ALPEX”.

- w dniu 10.04.1998 roku zamieszczony został obszerny wywiad wówczas z kierownikiem oddziału „ALPEX” w kopalni ČSM Józefem Nogawką. Zaznaczyć wypada, że nie jest to jednorazowe zainteresowanie się prasy tym, jak pracownicy Firmy różnych stanowisk oceniają swoją pracę w kopalniach czeskich, współpracę z nimi, odczucia z wykonanej pracy i pobytu w Republice Czeskiej. Wniosek z tych wypowiedzi jest jednoznaczny: są zadowoleni, pełni woli dokonywania coraz lepszych osiągnięć przynoszących satysfakcję wszystkim zainteresowanym.

## „Polscy rębacze pracują u nas chętnie.

W Kopalni ČSM pracują także załogi, które składają się wyłącznie z polskich górników, łącznie z pracownikami technicznymi. Górnicy polskiej firmy „ALPEX” rozpoczęli u nas swoją pracę równo przed dwoma laty, w lutym 1996. Jak im się u nas pracuje, jakie osiągają wyniki i jak widzą swoją przyszłość – to jest na pewno ciekawym tematem naszej rozmowy na aktualny temat z kierownikiem oddziału „Alpexu” panem Józefem Nogawką. (Nie przytaczamy całej rozmowy, ale tylko wybraną część, która dokumentuje jak i z jaką technologią w roku 1996 – 1998 pracowały w Kopalni ČSM zespoły rębaczy Alpexu.) Na poniższe pytania pan Nogawka odpowiadał następująco.

## Jak pan ocenia waszą dwuletnią pracę w Kopalni ČSM?

Od początku naszej pracy w Kopalni ČSM ilość pracowników Firmy „ALPEX” w kopalni waha się w granicach sześćdziesięciu osób. Taka ilość jest potrzebna, by mogły pracować dwa zespoły górników. Większością załogi drążymy wyrobiska węglowo-kamienne, węglowe i kamienne. Wszystkie prace, które wykonywaliśmy, były oceniane dobrze, a mogę powiedzieć, że nawet jako bardzo dobrze. W chodnikach węglowych drążymy wyrobiska przeciętnie na długości po 80 – 100 metrów miesięcznie. W chodnikach węglowo – kamiennych drążymy po 60 do 70 metrów, wyjątkowo też i 75 metrów, a w kamieniu udaje nam się osiągnąć około 60 metrów miesięcznie.

## Z jaką technologią pracujecie?

Mechanizacja, którą wykorzystujemy przy drążeniu, spoczywa w ręcznym wierceniu, strzelaniu i ładowaniu odstrzelonej skały z pomocą ładowarki zgarniakowej NS-5.

## Jakie czynności mogliby wykonywać wasi pracownicy?

Pracownicy, którzy są zatrudnieni w Kopalni ČSM, mają wysokie kwalifikacje i potrafią wykonywać praktycznie wszystkie czynności, które są związane z pracą górników. Są po prostu wszechstronni. Dlatego nie tylko drążymy, ale wykonujemy również przybierki spągów, rekonstrukcje i przebudowy chodników, budowaliśmy różne typy skrzyżowań chodników, a nasza praca była zawsze oceniana jako bardzo dobra.”

„Do tych, którzy w zakładzie Jih „podnieśli z prochu sztandar jakości” i wyszli ze zmagania z honorem, należą cztery zespoły „ALPEX”. Zajęły cztery czołowe miejsca, we współzawodnictwie w wydrążonych metrach wyrobisk ...” wymieniając dalej uzyskane bezusterkowe wykony.

- z dnia 13.03.2006 roku w artykule „Spotkanie z polskimi górnikami” relacjonującym przebieg spotkania z dyrektorem kop. ČSM Jozefem Kasper czytamy między innymi:

„Dyrektor Kopalni ČSM w swoim przemówieniu przypomniał, że polska firma pracuje w kopalni ČSM już od roku 1996, kiedy w zakładzie Jih podejmowały pracę jej pierwsze dwie załogi górników. W roku 2005 brało udział w robotach przygotowawczych już osiem zespołów „ALPEX”. Ich udział w całości wydrążonego metrażu wyrobisk wynosił czterdzieści cztery procent. **Dlatego kierownictwo naszej Kopalni chciało wyrazić słowa podziękowania polskim górnikom również formą wspólnego nieformalnego spotkania z załogą Marka Benioszka - podkreślił dyrektor Kasper i dodał: Równocześnie chcę wszystkim załogom AlpeXu życzyć wielu sukcesów także w roku 2006, kiedy przed nimi stoi niełatwe zadanie – wydrążyć ogółem osiem tysięcy osiemset trzydzieści pięć metrów wyrobisk górniczych, co przedstawia czterdzieści dziewięć procent zaplanowanego w Kopalni ČSM metrażu.”**

## „Hornik”

- z dnia 28.01.1999 roku w artykule „Tego tu długo nie było! Wyjątkowy wyczyn zespołu górników w Kopalni 44rajew” informuje:

„W zeszłym roku wydobyto w Kopalni Darków 4 170 000 ton węgla. W niemiałym stopniu ten znakomity wyczyn jest zasługą polskiej firmy, której zespół rębaczy pod kierownictwem Czesława Witka osiągnął pierwszorzędny wynik w wydobywaniu, kiedy to zdołał w przodkach ścianowych 36 216, 38 202 i 231 500 wydobyć 996 400 ton za rok!

W osiągnięciu jednego miliona ton przeszkodziła jedynie bardzo trudna, z punktu widzenia górnictwa, tektonika, z którą trzeba się było zmagać w grudniu w wyrobisku ścianowym 231 500. Pomimo tego, decydujący udział w tym wydobywaniu pochodzi z tego wyrobiska, którego wydobywanie rozpoczęto w dniu 11 maja 1998 i było realizowane w trójzmiennym nieprzerwanym ruchu. Wyrobisko ścianowe miało przeciętnie długości 245 metrów, a wysokość ściany wynosiła około 4,3 m. Wyposażenie: zmechanizowana obudowa MEOS 22/46, przenośnik ścianowy DH830, kombajn wydobywczy KGS445 RW/2BP z kruszarką, zgrzeblowy przenośnik zbiorczy PZF 08 oraz przenośniki taśmowe DP1200/1, DPOF1200/1 a TP1200.

Dzięki tej technologii, jej dostosowaniu do warunków, a przede wszystkim dzięki wysokiemu profesjonalizmowi i dyscyplinie technologicznej załogi, osiągnięto wydobywanie nawet ponad 5 000 ton dziennie, a największy sukces odniesiono w sierpniu – 116 002 ton przemieszczając front ściany o 90,7 m. Jest to odosobniony, najwyższej klasy roczny wynik w ciągu ostatnich lat. Zespołowi pana Czesława Witka życzymy, aby wymarzony milion osiągnął jeszcze w tym roku!”

- z dnia 10.09. 2009 roku gazeta „Hornik” donosiła między innymi:

### **„Zespoły firm zewnętrznych pracują na sto dwa.**

Wyniki produkcyjne OKD były uzależnione w pierwszym półroczu od możliwości zbytu węgla. Rozporządzenia z tym związane dotyczyły ograniczenia zatrudnienia załóg przy wydobywaniu węgla, których udział w wydobywaniu i drażeniu jest znaczny. Pomimo tego – z mniejszą ilością pracowników – zespoły firm wydobyły większą ilość węgla, niż w zeszłym roku. Największą firmą z poza kopalni jest spółka ALPEX, PBG. Z swoją siostrzaną firmą POL-ALPEX s.r.o. zatrudnia ponad 1 200 osób. W I półroczu bieżącego roku obydwie firmy działały w Kopalniach Darków, Karwina i ČSM, gdzie wydobyły prawie 1 423 000 ton węgla, to jest o 123 000 ton więcej niż w zeszłym roku. Dobre wyniki osiągają zespoły AlpeXu także w ramach prac przygotowawczych. W I półroczu wydrążyły ogółem 9 1238 metrów wyrobisk górniczych i również z wyników ich pracy panuje wielkie zadowolenie. „Należą do absolutnej czołówki nie tylko w naszej kopalni, ale w całym OKD,“ ocenił pracę zespołów kierownik robót przygotowawczych w Kopalni ČSM Ernest Forro.”



- z dnia 14.04.2011 roku, w której czytamy:

### **„Górnicy dostarczają „pełny serwis.”**

Świetne wyniki pracy górników z zespołu „Alpexu 2” ocenił dyrektor Kopalni Darkom Václav Kabourek, który zaprosił ich w poniedziałek czwartego kwietnia na uroczysty obiad. Ciekawe jest, że doświadczenia z przeprowadzki zyskuje polska załoga przede wszystkim u nas, w Czeskiej Republice. „Dziś, dla nas nie jest to już żadna nowość. Przemieszczaliśmy już tutaj MEOSy, 44rajew i BUCYRUSy.

Dostarczamy, że tak powiem, „full serwis” pracy górników” – powiedział brygadzysta Tadeusz Czaja zaznaczając, że gdyby mógł wybierać, to wybrałby przemieszczanie urządzeń bez demontażu. „Jest mniej wymagająca, jeśli chodzi o czas i ilość wymaganej pracy” – wyjaśnił. Z zadowoleniem przytakiwał swojemu brygadziście także nadsztygar Czesław Witek, który dodał z uśmiechem: Zespół górników już dziś nie może tylko „fedrować”. Musi także umieć zlikwidować i „uzbroić” wyrobisko, a także przemieszcza infrastrukturę technologiczną. A przy tym wydobyć jeszcze milion ton.

- z dnia 23.06.2011 roku gazeta relacjonując wydarzenia w kopalni „44rajew” przytacza wypowiedź kierownika oddziału „ALPEX” Zenona Maćkowiaka świadcząca o dobrej współpracy między jednostkami „ALPEX” a Kopalni, której fragment przytoczony jest poniżej:

### **„Już nie ma żadnego „my, wy, oni ...”**

„Już nie ma żadnego my, wy, oni wobec nas, wykonawców z poza kopalni. Kierownictwo Kopalni tak samo, jak do własnych załóg odnosi się do nas. To nas cieszy,” tłumaczy. Równocześnie bardzo wysoko ocenił współpracę z pracownikami elektro-maszynowymi i innych oddziałów Kopalni. Współpraca z czeskimi załogami układa się bardzo dobrze,” podkreślił Maćkowiak”.

- dnia 16.06.2011 roku gazeta środowiskowa donosi o współzawodnictwie między zespołami czeskimi i polskimi:

### **„Pomiędzy czołowymi załogami rębaczy w Kopalni Karwina rodzi się zdrowa górnicza rywalizacja. Kto okaże się lepszy w przyszłości?”**

**Karwina** – Interesująca rywalizacja dwu czołowych zespołów górników rodzi się w Kopalni Karwina. W kwietniu załoga głównego brygadzysty Martina Dzierży z oddziału prowadzonego przez Petra Weissa wydobyła 104 811 m<sup>3</sup> węgla, co stało się rekordowym miesięcznym wydobyciem w historii zakładu Lazy. Jednak zaraz w maju pierwszorzędnie ustosunkowała się do tego „brygada” firmy „ALPEX” PBG Sp. z o.o. brygadzysty Marka Fala z oddziału kierownika inż. Tadeusza Dziugieła, która dla odmiany w zakładzie ČSA wydobyła dawno już tutaj niespotykanych 99 772m<sup>3</sup> czystego węgla przy miesięcznym postępie wyrobiska ścianowego o 88 m.

„Z naszego punktu widzenia nie jest to żaden super wynik, po prostu staramy się wykonać plan, a jeśli można, to dołożyć jeszcze coś na dodatek,“ bronił się przed pochwałami Dziugieł, ale u kierownika robót Kopalni Karwina Libora Stebla nie znalazł zrozumienia dla podobnych oświadczeń. „Jest to po prostu wspaniały wynik i rękawica rzucona w kierunku górników z zakładu Lazy,“ stwierdził Stebel z tym, że obydwie wyniki ocenia na tym samym poziomie. „ I jest dobrze, że te zespoły sobie rywalizują dlatego, że trochę rywalizacji nigdy nie zaszkodzi, na odwrót – motywuje. Oczywiście byłoby jeszcze lepiej, gdyby do nich dołączyli następni,“ podkreślił”.

- dnia 30.06.2011 roku „Hornik” informuje o znaczących wynikach w drążeniu wyrobisk korytarzowych załóg firmy „ALPEX” w współzawodnictwie zainicjowanym w kopalni ČSM: ČSM

### **„Pierwsi z „Alpexu” we współzawodnictwie w zakładzie Jih**

Dwa zespoły robót przygotowawczych firmy „ALPEX” z zakładu Jih Kopalni ČSM w miesiącu maju zanotowały pierwsze w tym roku wykonanie zadania współzawodnictwa. Pracownicy Grzegorza Sobczyńskiego z oddziału Bogdana Bajaczyka w chodniku 320 354 wydrążyli 182m (zadanie wynosiło 175m), co stanowi wykonanie zadania w 104 %. Ich rodacy pod kierownictwem Andrzeja Czerwińskiego z oddziału Dariusza Szlachty w chodniku 320 229/2 uzyskali 162m ((zadanie wynosiło 150m), co stanowiło 108 % wykonania zadania. Zespół rębaczy Krzysztofa Krażewskiego z oddziału Krzysztofa Szewczyka wydobyl w miesiącu maju 51 423 ton węgla i wykonał ustalone zadanie do współzawodnictwa w 114,27 %”.

Osiągnane wyniki produkcyjne załóg górniczych „ALPEX” PBG Sp. z o.o. i postrzegane oraz doceniane przez czeskie społeczeństwo górnicze włącznie z Kierownictwem OKD a.s., kopalń, na których one pracują stanowią niewątpliwą satysfakcję nie tylko dla samych bezpośrednich wykonawców lecz także dla kierownictwa Firmy i wszystkich w niej zatrudnionych.

## **2. Administracyjna obsługa działalności Firmy w Republice Czeskiej**

Faktem jest, że uwaga wszystkich zwrócona była i jest przede wszystkim na tych, którzy ciężką pracą górniczą pod ziemią wykuwali szlak do dobrej opinii o Firmie. Nie można jednak zapomnieć o pracownikach Firmy, którzy wprawdzie nie zjeżdżają na dół kopalni do pracy, ale swoją mrówczą pracą przyczyniają się do sprawnego działania Firmy w kopalniach OKD a.s. i w działalności „ALPEX”, dbają o niezwłoczne i terminowe załatwianie spraw pracowników, utrzymywanie kontaktów i niesienie pomocy pracownikom poszkodowanym w pracy znajdującym się na leczeniu szpitalnym itp. Wymienienie tych pracowników jest stosowne, gdyż pracą i zaangażowaniem mają swój udział w wypracowaniu pozytywnego wizerunku „ALPEX” PBG Sp. z o.o. zarówno u kontrahentów jak też załogi:

- Kierownik biura Firmy – mgr inż. Andrzej Bojarski,
- Referenci techniczni i pracownicy biura – Marek Banaszak, Bronisław Mielczarek, Gerard Witek, Marek Wójcik, Jan Kohut.

Sprawnym działaniem biura administracyjnego kieruje Zastępca Dyrektora ds. Pracy mgr Mirosław Dendek.

Nieocenioną pomocą w załatwianiu w urzędach czeskich spraw dotyczących pracowników „ALPEX” czy kierowaniu pracownikami Firmy na różnego rodzaju szkolenia, służył przez prawie cały okres 20-lecia „ALPEX” obecny Dyrektor ds. pracowniczych siostrzanej firmy „POL-ALPEX” pan Andrzej Mikeš.

### 3. Foto galeria

Historię firmy tworzyły w poprzednich dwudziestu latach setki pracowników. W tej małej galerii fotograficznej nie sposób umieścić wszystkich pracowników kierownictwa technicznego i administracyjnego ani też pracowników wyrobisk górniczych. Wybór fotografii osobistości AlpeXu przeprowadzono z dostępnych materiałów, zaś wszystkich, którzy zasłużyli, by ich zdjęcie również w tej małej galerii umieszczono, a jednak się tutaj nie znalazło, autorzy tej galerii serdecznie przepraszają.

**Pracownicy poza pracą, w biurze, przed zjazdem na dół kopalni:**



Adamowicz Sławomir    Bajaczyk Bogdan    Drzeniek Zdzisław    Filarowski Zdzisław



Guzek Kazimierz    Herman Tomasz    Kościelny Tomasz    Olejniczak Piotr



Pasek Waldemar



Pietruszka Dariusz



Sączek Jan



Stańczyk Krzysztof



Czaja Tadeusz



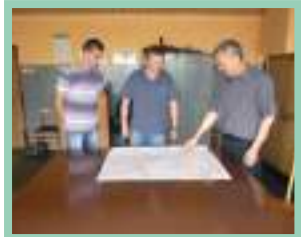
W kopalni Darkow w rej. nadszt.  
Witka Czesława



W kopalni KARVINA  
u kier. Dziugieła Tadeusza



W kopalni ČSM  
u nadszt. Nogawki Józefa



W kopalni DARKOV  
u nadszt. Tomczyka Józefa



Górnicy od nadszt. Tomczyka przed zjazdem na dół.



Brygada Marka Kisiela

## Roboty górnicze na dole kopalni:



Wydobywanie węgla z wyrobiska ścianowego



Drążenie wyrobiska korytarzowego kombajnem



Kotwienie calizny górotworu



Montaż zawiesi trasy kolejki podwieszanej



Widoczne na zdjęciach: dbałość o stan urządzeń, bezpieczeństwo, jakość i porządek

## BUCYRUS





Roboty związane z przemieszczeniem ścianowej obudowy zmechanizowanej typu BUCYRUS 2600/5500



Kierownik Bogdan Kołacz z górnikami rejonu nadsztygara Józefa Nogawki



Nadsztygar Maćkowiak przy telefonie



Po wyjeździe z dotu kopalni



## Spotkania z kierownictwem OKD a.s. i kopalń



Dyrektor OKD a.s. Leo Bayer w towarzystwie dyrektora Ryszarda Szeithauera przybywa na spotkanie z załogą rejonu nadsztygara Czesława Witka



Nadsztygar Czesław Witka, dyrektor Ryszard Szeithauer, dyrektor Leo Bayer



Spotkanie przodujących zespołów pracowniczych u Dyrektora Generalnego OKD a.s. Klause Dietera Becka (z prawej kier. Józef Ujma z oddz. „ALPEX” w kop. DARKOV)



W spotkaniu brał udział również Tadeusz Czaja z oddziału kier. Józefa Ujmy



Kier. Ujma i bryg. Czaja otrzymali od dyr. Becka dyplomy uznania



Dyrektor Ryszard Szeithauer wita na uroczystym spotkaniu przodującą załogę oddziału rejonu nadsztygara Józefa Tomczyka - Kierownictwo kopalni DARKOV



Wyróżnieni otrzymali zegarki i albumy książkowe



## POSŁOWIE

Podsumowanie minionych dwudziestu lat wskazuje, że „ALPEX” PBG Sp. z o.o. niewątpliwie odniosła sukces. Odnotowywane wyniki wpływają na wysoką wartość Firmy, co plasuje Spółkę na czołowych miejscach w rankingach podobnych podmiotów gospodarczych w kraju. Jako przykład można wskazać organizowany przez dziennik „Puls Biznesu” ranking najbardziej dynamicznych małych i średnich firm. W edycji X i XI tegoż rankingu została potwierdzona odpowiednio w latach 2009 i 2010 przynależność „ALPEX” PBG Sp. z o.o. do elitarnego klubu GAZEL BIZNESU – grona najdynamiczniej rozwijających się firm.



Osiągane od początku działalności wysokie wyniki pracy są zasługą setek pracowników. Przeważająca ich część zostanie w historii Firmy bezimienna, ale oni jak i ci, o których w tej publikacji jest mowa, należą nieodłącznie do historii Spółki.

W okresie swojej działalności na rynku zmuszona była rozstrzygać najróżniejsze problemy, z którymi jednak potrafiła się uporać. Dlatego też można oświadczyć, że jest ustabilizowanym elementem działalności zarówno w polskich kopalniach, a przede wszystkim w kopalniach spółki akcyjnej OKD

w Czechach. Swoimi osiągnięciami i profesjonalnym podejściem do pracy wypracowała sobie u przedstawicieli polskiego i czeskiego górnictwa dobre imię i duże zaufanie. Obecnie zespołom ALPEX-u nie wahają się powierzać najnowocześniejsze urządzenia i technologie górnicze służące wydobywaniu węgla lub drażeniu wyrobisk górniczych.

Kierownictwo „ALPEX” Przedsiębiorstwa Budownictwa Górniczego Sp. z o.o. dziękuje wszystkim, którzy uczestniczyli w dwudziestoletniej działalności firmy i pracą swą wnieśli udział w osiąganie wysokich wyników technicznych i ekonomicznych, a z okazji jubileuszu Spółki życzy wszystkim pracownikom i ich rodzinom zdrowia i górniczego szczęścia.

**Niech żyje nam górniczy stan! Szczęść Boże.**



## SPIS TREŚCI:

Słowo wstępne Dyrektora Naczelnego „ALPEX” mgr inż. Andrzeja Tokarza .....	3
Wypowiedź o „ALPEX” Dyrektora Operacyjnego OKD a.s. inż. Leo Bayera .....	5
<b>ROZDZIAŁ I</b> .....	7
I. Powstanie Spółki .....	7
II. Kapitał podstawowy i udziałowcy .....	8
III. Władze Spółki .....	9
IV. Kierunki działalności Spółki .....	12
V. Efektywność działania i certyfikaty .....	28
VI. Zatrudnienie w „ALPEX” PBG Spółce z o.o. ....	30
VII. Bezpieczeństwo i higiena pracy .....	32
VIII. Działalność socjalna .....	38
<b>ROZDZIAŁ II</b> .....	45
I. Brygady Spółki w kopalniach OKD a.s. ....	45
II. Wybrane ponadprzeciętne wyniki pracy zespołów „ALPEX” PBG Sp. z o.o. w kopalniach czeskich .....	53
III. Uznanie dla pracowników „ALPEX” zatrudnionych przy realizacji górniczych robót kontraktowych w Czechach ....	60
<b>POSŁOWIE</b> .....	76

